

**Trendy v zahraničních
pracovních migracích
v České republice v letech 1995 - 2004**

Milada Horáková

VÚPSV Praha

2004

Trendy v zahraničních pracovních migracích v České republice v letech 1995 - 2004*

Zpráva stručně popisuje vývoj pracovních migrací od konce roku 1995 do konce června 2004. Období, které uplynulo od vstupu České republiky do Evropské unie, je dosud velmi krátké a umožňuje pouze naznačit v hrubých obrysech budoucí trendy.

1. Období prosinec 1995 - červen 2004

Vývoj zahraničních pracovních migrací do ČR ovlivňovaly v uplynulém desetiletí ekonomické a politické podmínky ve zdrojových zemích pracovních migrací. Trendy v pracovních migracích pramenících v transformujících se zemích střední a východní Evropy, ale i z různých zemí dnešní EU 25, byly proto odlišné.

Od konce roku 1995 do konce prvního pololetí 2004¹ (1995-2004*) vzrostla celková zaměstnanost² cizinců v ČR ze 148 855 na 169 307 (+ 20 452). Zaměstnanost občanů „třetích zemí“ se zvýšila z 68 555 na 82 836 (+14 281), zaměstnanost občanů EU 25 vzrostla z 80 300 tis. na 86 471 tis. (+ 6 171). V roce 1995 se občané EU 25 podíleli na celkové zaměstnanosti cizinců v ČR 54 %, v roce 2004* 51 %, přičemž zaměstnanost občanů SR tvořila po celé období rozhodující podíl; 42 % v roce 1995 a 43 % v roce 2004*. Podíl cizinců z třetích zemí činil 46 % v roce 1995 a 49 % v roce 2004*. **Došlo k vzestupu pracovních migrací ze Slovenska a třetích zemí, naopak poklesly pracovní migrace z ostatních členských zemí EU.**

V průběhu období 1995-2004* se změnila struktura zahraničních pracovních migrací; počet cizinců v postavení zaměstnanců klesl z 111 859 na 106 538 (-5 321). Počet cizinců s živnostenským oprávněním se naopak zvýšil z 36 996 na 62 769 (+25 773). Občanství cizinců hrálo významnou roli ve vývoji struktury pracovních migrací, protože bylo spojeno s různými migračními režimy.

Přístup občanů členských zemí EU na trh práce ČR byl po celé období po roce 1990 liberální, přestože byl formálně podmíněn získáním povolení k zaměstnání. Na trhu práce ČR existovala nenasycená poptávka po určitých kvalifikovaných profesích, která nemohla být saturována z domácích zdrojů. Přestože pro většinu občanů EU nebyl problém získat povolení k zaměstnání, přešla v průběhu doby určitá část občanů EU od zaměstnání k sebezaměstnávání na základě živnostenského oprávnění. Stejný trend probíhal mezi zaměstnaným obyvatelstvem České republiky, jak dokládají výsledky výběrového šetření pracovních sil ČSÚ. Příčinou byly výrazné rozdíly mezi příjmy ze zaměstnání a podnikání v soukromém a veřejném sektoru.

Občané SR, kteří měli zcela volný přístup na trh práce ČR po celé období od rozdělení federálního státu, se jako živnostníci začali prosazovat až v poslední době. Určitá ochrana slovenských pracovníků na trhu práce vedla k převaze klasických zaměstnání nad sebezaměstnáním a jinými formami podnikání.

Nejvíce přesunů od zaměstnání k živnostenskému podnikání proběhlo mezi cizinci ze zemí střední a východní Evropy, kteří měli přístup na trh práce ztížen podmínkou získání pracovního povolení v sektorech a profesích, v nichž existoval trvale převis nabídky nad poptávkou. Cizinci z „třetích zemí“ museli v průběhu let rozvinout širokou škálu rozličných právních forem podnikání, aby se dostali na trh práce ČR a byli konkurenceschopnými. Zaměstnávání na základě pracovního povolení bylo pro ně stále méně atraktivní pro obtížnost vstupu na trh práce a relativně nízkou pracovní flexibilitu.

¹ Data k 31.12.1995 a 30.6. 2004

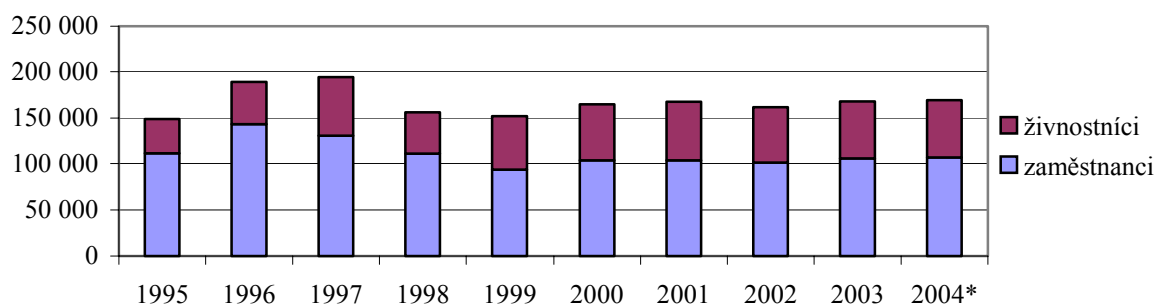
² Zaměstnanost cizinců zahrnuje pracovní povolení, registrace občanů SR úřady práce v ČR a živnostenská oprávnění cizinců.

Rozdíly v přístupu na trh práce se promítly v průběhu let i do vývoje struktury pracovních migrací z různých regionů. Počet občanů dnešní EU 25 v pozici zaměstnanců se v období 1995-2004* celkově mírně snížil ze 75 893 na 74 063 (-1 826). Výjimku tvořili občané SR, mezi nimiž se počet zaměstnanců naopak zvýšil z 59 323 na 64 153 (+ 4 830). Počet cizinců z třetích zemí v postavení zaměstnanců v uvedeném období klesl z 35 966 na 32 471 (-3 495).

Živnostenské podnikání cizinců mělo opačný průběh. Počet občanů EU 25 podnikajících v ČR na základě živnostenského oprávnění vzrostl ze 4 407 na 12 039 (+7 997). Většinu živnostníků z EU přitom představovali občané Slovenska. Jejich počet se zvýšil z 2 949 na konci roku 1995 na 8 377 na konci června 2004 (+5 428). Nejzřetelnější byl vzestup živnostenského podnikání mezi občany třetích zemí; počet držitelů živnostenských listů z těchto zemí se zvýšil z 32 589 na 50 365 (+17 776). Celkově vzrostl počet cizinců podnikajících na živnostenský list od konce roku 1995 z 36 996 na 62 769 (+25 773).

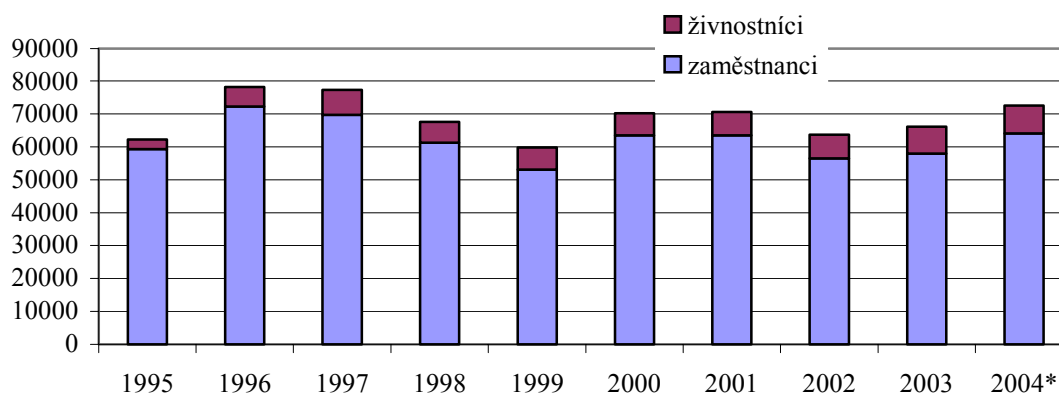
Celkový trend v zahraničních pracovních migracích do České republiky směřoval v letech 1995-2004* k úbytku cizinců v postavení zaměstnanců a vzestupu počtu podnikatelů. Počet cizinců z třetích zemí zaměstnaných na základě pracovního povolení klesl, čímž se do určité míry omezila možnost regulace pracovních migrací z těchto zemí. Podnikání cizinců bylo naopak po celou dobu liberální. Spektrum podnikatelských aktivit cizinců se v průběhu doby rozšířilo. Statisticky podchyceno bylo jen živnostenské podnikání cizinců. Je paradoxní, nicméně logické, že se podnikání jako účel pobytu cizinců rozšířilo podstatně více mezi cizinci z bývalých socialistických zemí nežli z kapitalistických zemí, včetně EU. Podnikání cizinců z východu ale nebylo spojeno s přílivem investic a kapitálu, ale pouze s přílivem pracovní síly.

G r a f 1 Struktura zaměstnanosti cizinců v ČR v letech 1995-2004*



Pramen: MPSV SSZ, výpočet a graf VÚPSV Milada Horáková

G r a f 2 Struktura zaměstnanosti občanů SR v ČR v letech 1995-2004*



Pramen: MPSV SSZ, výpočet a graf VÚPSV Milada Horáková

2. Období prosinec 2003 - červen 2004

V prvním pololetí 2004 se zaměstnanost cizinců v ČR zvýšila ze 168 031 na 169 307 (+1 276); zaměstnanost občanů EU vzrostla z 82 373 na 86 471 (+4 098), zaměstnanost občanů z třetích zemí klesla z 85 658 na 82 836 (-2 822). Vzestup zaměstnanosti občanů EU připadá na vrub významnému zvýšení zaměstnanosti občanů Slovenska, z 66 176 na 72 530 (+ 6 354). Počet občanů z ostatních zemí EU na trhu práce ČR naopak klesl, kromě občanů Španělska (+9) a Portugalska (+1). Počet občanů Polska se v 1. pololetí 2004 snížil z 8 529 na 7 184 (-1 345), ačkoli existovaly obavy ze vzestupu zaměstnanosti polských občanů v ČR po vstupu obou zemí do EU. Počet občanů dalších dvou početných skupin, Německa a Spojeného království, klesl z 2 417 na 2 138 (-279), respektive z 1 452 na 1 293 (-159).

3. Vývoj ve druhém čtvrtletí 2004, po vstupu ČR do EU

Po vstupu ČR do EU byl zaznamenán v ČR vzestup všech forem pracovních migrací. Počet cizinců s platným povolením k zaměstnání se zvýšil ze 42 142 na 42 398 (+256). Počet slovenských občanů registrovaných na úřadech práce v ČR vzrostl z 59 702 na 64 140 (+4 438). Počet cizinců s živnostenským oprávněním se zvýšil jen mírně, z 62 392 na 62 769 (+377).

Příliv slovenských občanů na trh práce ČR pokračoval i ve druhém čtvrtletí 2004, čímž opět zvedl úroveň zaměstnanosti občanů EU v ČR. I když se přístup občanů ostatních členských zemí EU na trh práce ČR po rozšíření EU zjednodušil (povolení k zaměstnání občanů EU jsou vydávána pouze pro účely evidence), kupodivu jich ubylo. Volný pohyb pracovní síly nevyústil ve zvýšení pracovních migrací z EU, kromě již zmíněného Slovenska, jehož občané ale měli volný přístup na trh práce ČR i v minulosti. Na konci června 2004 bylo na trhu práce ČR nejvíce občanů EU ze Slovenska (72 517), Polska (7 184), Německa (2 138) a Spojeného království (1 293). Počet občanů ostatních členských zemí EU nepřevýšil jeden tisíc.

Mezi cizinci z třetích zemí bylo nejvíce Ukrajinců (39 423) a Vietnamců (21 406). Počet občanů třetích zemí s povolením k zaměstnání v ČR ve druhém čtvrtletí 2004 mírně vzrostl (+ 1 109), počet držitelů živnostenských oprávnění z třetích zemí vzrostl jen zanedbatelně (+138). Počet Ukrajinců s povolením k zaměstnání se zvýšil ve druhém čtvrtletí 2004 z 19 576 na 20 678 (+ 1 102). Výrazněji stoupl počet občanů Mongolska s povolením k zaměstnání, z 1 284 na 1 447 (+163), Moldavska, z 1 257 na 1 323 (+66). Mírně vzrostl počet občanů Bulharska, z 1 526 na 1 564 (+38) a Rumunska, z 580 na 605 (+ 25). Naopak, klesl počet občanů Běloruska s povolením k zaměstnání, z 910 na 827 (- 83) a Ruska z 768 na 722 (- 46). Významný počet držitelů pracovních povolení z USA zůstal stabilizovaný (na konci března 1 260 a na konci června 1 263).

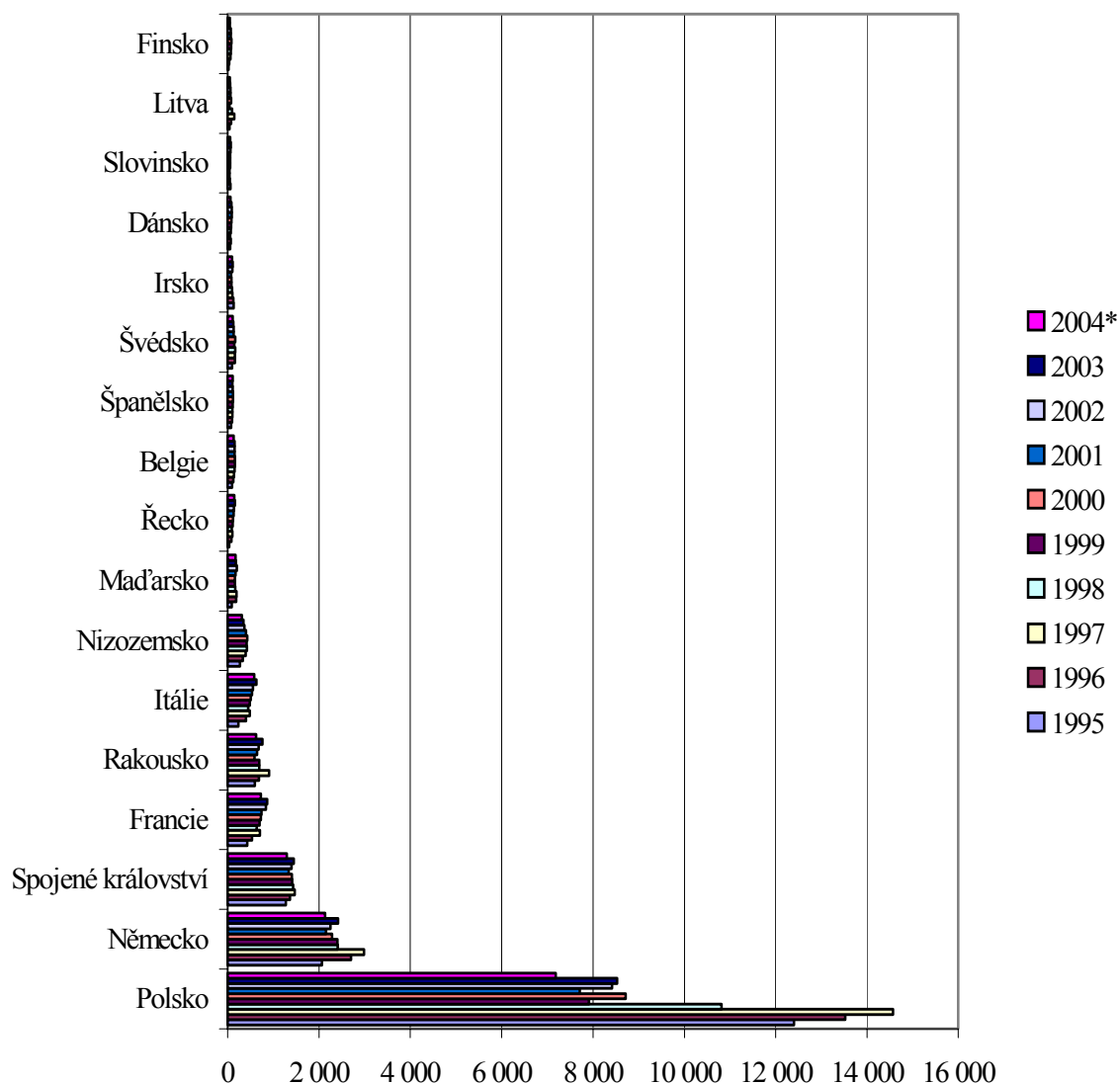
Vietnamci patří i nadále k nejpočetnější skupině cizinců podnikajících v ČR na živnostenský list, následováni v pořadí Ukrajinci. Počet vietnamských živnostníků vzrostl ve druhém čtvrtletí 2004 jen mírně, z 21 036 na 21 184 (+148), počet ukrajinských živnostníků se zvýšil ještě méně, z 18 682 na 18 754 (+63).

Počet občanů EU 25 v postavení zaměstnanců vzrostl i ve druhém čtvrtletí 2004 (+ 3 329) v důsledku výrazného vzestupu počtu občanů SR registrovaných úřady práce v ČR (+ 4 438). Počet občanů EU s živnostenským oprávněním vzrostl pouze o 239 osob, přičemž 148 z nich byli občané Slovenska.

Závěr

Česká republika usiluje o efektivní řízení pracovních migrací, stejně jako jiné země EU. Vyžadují to ekonomické i bezpečnostní zájmy státu. Ve druhém čtvrtletí 2004, po vstupu České republiky do Evropské unie, se podařilo utlumit růst živnostenského podnikání cizinců z třetích zemí v ČR a tím rozšířit prostor pro regulaci jejich počtu na trhu práce ČR. Přestože se nezaměstnanost v České republice udržela na poměrně vysoké úrovni i v druhém čtvrtletí roku 2004, příliv cizinců na trh práce České republiky pokračoval. Změna zákona o zaměstnanosti z října 2004 se může promítnout do pracovních migrací cizinců až po novém roce.

**Graf 3 Vývoj zaměstnanosti občanů EU v ČR v letech 1995-2004*
stav k 31.12/30.6* (bez Slovenska)**



Pramen: MPSV SSZ, MPO, výpočet a graf VÚPSV Milada Horáková

TABULKOVÁ PŘÍLOHA I

T a b u l k a 1 Vývoj zaměstnanosti občanů EU v České republice v 1. pololetí 2004

státní občanství	stav k 31.12.2003	stav k 30.6.2004	rozdíl 04*-03	index 04*/03
Slovensko	66 176	72 530	6 354	1,10
Polsko	8 529	7 184	-1 345	0,84
Německo	2 417	2 138	-279	0,88
Spojené království	1 452	1 293	-159	0,89
Francie	870	729	-141	0,84
Rakousko	760	625	-135	0,82
Itálie	630	579	-51	0,92
Nizozemsko	350	313	-37	0,89
Maďarsko	179	174	-5	0,97
Řecko	156	148	-8	0,95
Belgie	151	133	-18	0,88
Španělsko	105	114	9	1,09
Švédsko	128	109	-19	0,85
Irsko	108	96	-12	0,89
Dánsko	80	65	-15	0,81
Slovinsko	68	55	-13	0,81
Litva	58	48	-10	0,83
Finsko	51	46	-5	0,90
Lotyšsko	35	29	-6	0,83
Estonsko	18	18	0	1,00
Portugalsko	17	18	1	1,06
Kypr	17	15	-2	0,88
Malta	9	7	-2	0,78
Lucembursko	9	5	-4	0,56
celkem občanů EU	82 373	86 471	4 098	
ostatní	85 658	82 836	-2 822	
celkem zaměstnanost cizinců	168 031	169 307	1 276	

Pramen: MPSV- SSZ, MPO, výpočet VÚPSV Milada Horáková

T a b u l k a 2 Vývoj počtu občanů EU v postavení zaměstnanců v České republice v 1. a 2. čtvrtletí 2004

státní občanství	březen stav k 31.3.2004			červen stav k 30.6.2004			rozdíl		
	muži	ženy	celkem	muži	ženy	celkem	muži	ženy	celkem
Belgie	79	15	94	74	15	89	-5	0	-5
Dánsko	49	9	58	38	10	48	-11	1	-10
Estonsko	6	5	11	5	5	10	-1	0	-1
Finsko	26	6	32	24	6	30	-2	0	-2
Francie	514	119	633	475	112	587	-39	-7	-46
Irsko	56	19	75	52	18	70	-4	-1	-5
Itálie	229	41	270	203	39	242	-26	-2	-28
Kypr	3	3	6	2	2	4	-1	-1	-2
Litva	14	13	27	13	12	25	-1	-1	-2
Lotyšsko	5	15	20	5	12	17	0	-3	-3
Lucembursko	4	1	5	2	1	3	-2	0	-2
Maďarsko	46	21	67	48	21	69	2	0	2
Malta	2	3	5	2	3	5	0	0	0
Německo	991	249	1 240	888	220	1 108	-103	-29	-132
Nizozemsko	174	36	210	159	30	189	-15	-6	-21
Polsko	5 955	782	6 737	5 404	598	6 002	-551	-184	-735
Portugalsko	10	3	13	13	3	16	3	0	3
Rakousko	356	58	414	318	55	373	-38	-3	-41
Řecko	19	4	23	14	2	16	-5	-2	-7
Slovensko registrace	42 828	16 874	59 702	46 035	18 105	64 140	3 207	1 231	4 438
Slovensko	13	5	18	10	3	13	-3	-2	-5
Slovinsko	16	11	27	14	12	26	-2	1	-1
Spojené království	724	175	899	673	165	838	-51	-10	-61
Španělsko	45	34	79	44	38	82	-1	4	3
Švédsko	61	12	73	54	11	65	-7	-1	-8
EU	52 225	18 513	70 738	54 569	19 498	74 067	2 344	985	3 329
ostatní	20 219	11 143	31 362	21 499	10 972	32 471	1 280	-171	1 109
celkem	72 444	29 656	102 100	76 068	30 470	106 538	3 624	814	4 438

Pramen: MPSV-SSZ, výpočet VUPSV Milada Horáková

T a b u l k a 3 Vývoj počtu občanů EU s živnostenským oprávněním v České republice v 1. a 2. čtvrtletí 2004

státní občanství	březen stav k 31.3.2004			červen stav k 30.6.2004			rozdíl		
	muži	ženy	celkem	muži	ženy	celkem	muži	ženy	celkem
Belgie	38	8	46	36	8	44	-2	0	-2
Dánsko	16	1	17	16	1	17	0	0	0
Estonsko	7	1	8	7	1	8	0	0	0
Finsko	13	2	15	13	3	16	0	1	1
Francie	94	47	141	96	46	142	2	-1	1
Irsko	18	6	24	19	7	26	1	1	2
Itálie	309	33	342	304	33	337	-5	0	-5
Kypr	8	2	10	9	2	11	1	0	1
Litva	8	11	19	9	14	23	1	3	4
Lotyšsko	2	10	12	2	10	12	0	0	0
Lucembursko	1	1	2	1	1	2	0	0	0
Maďarsko	84	20	104	84	21	105	0	1	1
Malta	0	2	2	0	2	2	0	0	0
Německo	753	253	1 006	774	256	1 030	21	3	24
Nizozemsko	107	17	124	105	19	124	-2	2	0
Polsko	702	431	1 133	740	442	1 182	38	11	49
Portugalsko	1	0	1	2	0	2	1	0	1
Rakousko	209	50	259	204	48	252	-5	-2	-7
Řecko	108	21	129	111	21	132	3	0	3
Slovensko	7 318	911	8 229	7 440	937	8 377	122	26	148
Slovinsko	25	5	30	23	6	29	-2	1	-1
Spojené království	387	53	440	400	55	455	13	2	15
Španělsko	20	9	29	22	10	32	2	1	3
Švédsko	30	13	43	31	13	44	1	0	1
EU	10 258	1 907	12 165	10 448	1 956	12 404	190	49	239
ostatní	35 245	14 982	50 227	35 224	15 141	50 365	-21	159	138
celkem živnostenská oprávnění cizinců	45 503	16 889	62 392	45 672	17 097	62 769	169	208	377

Pramen: MPS-SSZ,MPO, výpočet VUPSV Milada Horáková

T a b u l k a 4 Zaměstnanost občanů EU v České republice - časová řada (stav k 31.12./30.6.)

státní občanství	1995	1996	1997	1998	1999	2000	2001	2002	2003	2004*	rozdíl 04*- 95	index 04*/05
Slovensko	62 272	78 123	77 294	67 568	59 803	70 237	70 606	63 733	66 176	72 530	10 258	116,47
Polsko	12 400	13 522	14 574	10 815	7 913	8 712	7 712	8 419	8 529	7 184	-5 216	57,94
Německo	2 067	2 701	2 986	2 413	2 407	2 289	2 158	2 255	2 417	2 138	71	103,43
Spojené království	1 273	1 368	1 471	1 437	1 416	1 407	1 341	1 397	1 452	1 293	20	101,57
Francie	429	531	709	640	701	731	745	839	870	729	300	169,93
Rakousko	593	689	907	693	693	590	644	682	760	625	32	105,40
Itálie	233	400	486	450	485	506	533	557	630	579	346	248,50
Nizozemsko	272	330	396	422	415	429	405	366	350	313	41	115,07
Maďarsko	91	185	196	163	156	161	172	198	179	174	83	191,21
Řecko	38	81	106	89	109	115	130	140	156	148	110	389,47
Belgie	100	127	139	151	156	159	152	154	151	133	33	133,00
Španělsko	75	94	104	107	109	118	116	111	105	114	39	152,00
Švédsko	99	162	160	165	148	166	131	133	128	109	10	110,10
Irsko	129	128	107	97	86	85	77	103	108	96	-33	74,42
Dánsko	57	67	55	68	77	84	89	91	80	65	8	114,04
Slovinsko	60	48	43	44	53	54	57	64	68	55	-5	91,67
Litva	43	76	148	99	44	78	63	61	58	48	5	111,63
Finsko	24	38	65	70	76	84	68	71	51	46	22	191,67
Lotyšsko	17	24	32	26	30	32	29	36	35	29	12	170,59
Estonsko	13	12	19	12	16	14	13	19	18	18	5	138,46
Portugalsko	8	9	8	7	14	18	16	50	17	18	10	225,00
Kypr	3	10	13	15	13	12	14	17	17	15	12	500,00
Malta	0	4	7	7	6	9	9	10	9	7	7	175,00
Lucembursko	4	7	8	3	7	5	5	7	9	5	1	125,00
celkem občanů EU	80 300	98 736	100 033	85 561	74 933	86 095	85 285	79 513	82 373	86 471	6 171	107,68
ostatní	68 555	90 009	94 263	70 648	76 919	78 892	82 367	82 198	85 658	82 836	14 281	120,83
celkem	148 855	188 745	194 296	156 209	151 852	164 987	167 652	161 711	168 031	169 307	20 452	113,74
podíl občanů EU na zaměstnanosti cizinců v ČR v %	53,95	52,31	51,48	54,77	49,35	52,18	50,87	49,17	49,02	51,07	-2,87	94,68
z toho podíl občanů Slovenska	41,83	41,39	39,78	43,25	39,38	42,57	42,11	39,41	39,38	42,84	1,01	102,40
podíl občanů třetích zemí na zaměstnanosti cizinců v ČR v %	46,05	47,69	48,52	45,23	50,65	47,82	49,13	50,83	50,98	48,93	2,87	106,24

Pramen: MPSV, SSZ. Milada Horáková, Bulletin Mezinárodní pracovní migrace v ČR č. 13, VUPSV Praha, září 2004, výpočet Milada Horáková, VUPSV

T a b u l k a 5 Zamestnanost cizincu podle obcanství (stav k 31.12./30.6)

- 1 platná povolení k zamestnání a registrace obcanu SR
 2 živnostenská oprávnění cizincu
 3 celkem

stát/druh ekonomické aktivity	1995			1996			1997			1998			1999			2000		
	1	2	3	1	2	3	1	2	3	1	2	3	1	2	3	1	2	3
Belgie	86	14	100	90	37	127	86	53	139	104	47	151	111	45	156	120	39	159
Dánsko	50	7	57	55	12	67	37	18	55	55	13	68	60	17	77	69	15	84
Estonsko	11	2	13	10	2	12	16	3	19	8	4	12	11	5	16	8	6	14
Finsko	22	2	24	32	6	38	57	8	65	62	8	70	68	8	76	76	8	84
Francie	391	38	429	457	74	531	470	239	709	540	100	640	585	116	701	621	110	731
Irsko	127	2	129	124	4	128	99	8	107	89	8	97	72	14	86	74	11	85
Itálie	146	87	233	209	191	400	245	241	486	242	208	450	235	250	485	243	263	506
Kypr	2	1	3	3	7	10	5	8	13	8	7	15	6	7	13	6	6	12
Litva	39	4	43	70	6	76	137	11	148	92	7	99	26	18	44	59	19	78
Lotyšsko	14	3	17	19	5	24	25	7	32	16	10	26	15	15	30	19	13	32
Lucembursko	0	4	4	2	5	7	3	5	8	2	1	3	3	4	7	3	2	5
Maďarsko	37	54	91	79	106	185	73	123	196	75	88	163	66	90	156	72	89	161
Malta	0	0	0	3	1	4	6	1	7	7	0	7	5	1	6	8	1	9
Nemecko	1 462	605	2 067	1 457	1 244	2 701	1 536	1 450	2 986	1 545	868	2 413	1 466	941	2 407	1 452	837	2 289
Nizozemsko	223	49	272	243	87	330	276	120	396	329	93	422	303	112	415	332	97	429
Polsko	12 071	329	12 400	12 843	679	13 522	13 665	909	14 574	9 941	874	10 815	6 880	1 033	7 913	7 679	1 033	8 712
Portugalsko	8	0	8	8	1	9	7	1	8	3	4	7	10	4	14	17	1	18
Rakousko	434	159	593	449	240	689	475	432	907	455	238	693	421	272	693	384	206	590
Recko	13	25	38	16	65	81	17	89	106	19	70	89	27	82	109	21	94	115
Slovensko	59 323	2 949	62 272	72 244	5 879	78 123	69 723	7 571	77 294	61 320	6 248	67 568	53 154	6 649	59 803	63 567	6 670	70 237
Slovinsko	51	9	60	36	12	48	28	15	43	26	18	44	24	29	53	24	30	54
Spojené království	1 224	49	1 273	1 233	135	1 368	1 252	219	1 471	1 207	230	1 437	1 129	287	1 416	1 112	295	1 407
Španělsko	69	6	75	80	14	94	84	20	104	86	21	107	83	26	109	95	23	118
Švédsko	90	9	99	141	21	162	125	35	160	138	27	165	118	30	148	138	28	166
EU	75 893	4 407	80 300	89 903	8 833	98 736	88 447	11 586	100 033	76 369	9 192	85 561	64 878	10 055	74 933	76 199	9 896	86 095
ostatní	35 966	32 589	68 555	53 343	36 666	90 009	42 320	51 943	94 263	34 878	35 770	70 648	28 588	48 331	76 919	27 448	51 444	78 892
celkem	111 859	36 996	148 855	143 246	45 499	188 745	130 767	63 529	194 296	111 247	44 962	156 209	93 466	58 386	151 852	103 647	61 340	164 987

Pramen: MPSV SSZ, MPO, výpočet VÚPSV Milada Horáková

pokracování tabulky 5

1	platná povolení k zamestnání a registrace občanu SR
2	živnostenská oprávnění cizinců
3	celkem

stát/druh ekonomické aktivity	2001			2002			2003			2004*		
	1	2	3	1	2	3	1	2	3	1	2	3
Belgie	106	46	152	107	47	154	102	49	151	89	44	133
Dánsko	73	16	89	74	17	91	64	16	80	48	17	65
Estonsko	7	6	13	13	6	19	10	8	18	10	8	18
Finsko	59	9	68	59	12	71	38	13	51	30	16	46
Francie	613	132	745	702	137	839	727	143	870	587	142	729
Irsko	65	12	77	84	19	103	83	25	108	70	26	96
Itálie	230	303	533	250	307	557	296	334	630	242	337	579
Kypr	6	8	14	9	8	17	7	10	17	4	11	15
Litva	42	21	63	40	21	61	40	18	58	25	23	48
Lotyšsko	19	10	29	26	10	36	23	12	35	17	12	29
Lucembursko	3	2	5	5	2	7	7	2	9	3	2	5
Maďarsko	73	99	172	100	98	198	75	104	179	69	105	174
Malta	7	2	9	8	2	10	7	2	9	5	2	7
Nemecko	1 218	940	2 158	1306	949	2 255	1412	1 005	2 417	1108	1 030	2 138
Nizozemsko	285	120	405	242	124	366	227	123	350	189	124	313
Polsko	6 661	1 051	7 712	7338	1 081	8 419	7403	1 126	8 529	6002	1 182	7 184
Portugalsko	15	1	16	49	1	50	16	1	17	16	2	18
Rakousko	396	248	644	432	250	682	502	258	760	373	252	625
Recko	21	109	130	23	117	140	25	131	156	16	132	148
Slovensko	63 555	7 051	70 606	56 558	7 175	63 733	58 053	8 123	66 176	64 153	8 377	72 530
Slovinsko	24	33	57	32	32	64	38	30	68	26	29	55
Spojené království	989	352	1 341	1005	392	1 397	1018	434	1 452	838	455	1 293
Španělsko	91	25	116	84	27	111	77	28	105	82	32	114
Švédsko	93	38	131	92	41	133	84	44	128	65	44	109
EU	74 651	10 634	85 285	68 638	10 875	79 513	70 334	12 039	82 373	74 067	12 404	86 471
ostatní	29 001	53 366	82 367	32 541	49 657	82 198	35 404	50 254	85 658	32 471	50 365	82 836
celkem	103 652	64 000	167 652	101 179	60 532	161 711	105 738	62 293	168 031	106 538	62 769	169 307

Pramen: MPSV SSZ, MPO, výpočet VÚPSV Milada Horáková

TABULKOVÁ PŘÍLOHA II

Vývoj mezinárodních pracovních migrací v České republice

**Ekonomické aktivity cizinců z vybraných zemí střední Evropy,
EVROPSKÉ UNIE, AMERIKY A ASIE**

STREDNÍ A VÝCHODNÍ EVROPA

Poznámka: údaje k 31.12.

Pramen: Správa služeb zaměstnanosti MPSV, Ministerstvo průmyslu a obchodu

* údaj není k dispozici

T a b u l k a 1 Ekonomické aktivity občanů Polska v České republice

rok	individuální povolení k zaměstnání	povolení k zaměstnání v rámci obchodních kontraktů	uprchlíci - povolení k zaměstnání	celkem povolení k zaměstnání	index roční rust/pokles	index základ rok 1993	živnostenská oprávnění	index roční rust/pokles	index základ rok 1995	zaměstnanost celkem	index roční rust/pokles	index základ rok 1995
1991	1 956	1 904	*	3 860	1,00	0,37	*	*	*	*	*	*
1992	2 028	6 848	*	8 876	2,30	0,84	*	*	*	*	*	*
1993	1 688	8 871	0	10 559	1,19	1,00	*	*	*	*	*	*
1994	1 976	6 743	0	8 719	0,83	0,83	*	*	*	*	*	*
1995	3 500	8 571	0	12 071	1,38	1,14	329	1,00	1,00	12 400	1,00	1,00
1996	4 624	8 219	0	12 843	1,06	1,22	679	2,06	2,06	13 522	1,09	1,09
1997	5 101	8 562	2	13 665	1,06	1,29	909	1,34	2,76	14 574	1,08	1,18
1998	4 270	5 671	0	9 941	0,73	0,94	874	0,96	2,66	10 815	0,74	0,87
1999	3 030	3 850	0	6 880	0,69	0,65	1 033	1,18	3,14	7 913	0,73	0,64
2000	4 104	3 575	0	7 679	1,12	0,73	1 033	1,00	3,14	8 712	1,10	0,70
2001	4 445	2 216	0	6 661	0,87	0,63	1 051	1,02	3,19	7 712	0,89	0,62
2002	5 387	1 951	0	7 338	1,10	0,69	1 081	1,03	3,29	8 419	1,09	0,68
2003	5 576	1 827	0	7 403	1,01	0,70	1 126	1,04	3,42	8 529	1,01	0,69

T a b u l k a 2 Ekonomické aktivity občanů Ukrajiny v České republice

rok	individuální povolení k zaměstnání	povolení k zaměstnání v rámci obchodních kontraktů	uprchlíci - povolení k zaměstnání	celkem povolení k zaměstnání	index roční rust/pokles	index základ rok 1993	živnostenská oprávnění	index roční rust/pokles	index základ rok 1995	zaměstnanost celkem	index roční rust/pokles	index základ rok 1995
1991	221	19	*	240	1,00	0,03	*	*	*	*	*	*
1992	3 519	1 088	*	4 607	19,20	0,59	*	*	*	*	*	*
1993	5 234	2 495	16	7 745	1,68	1,00	*	*	*	*	*	*
1994	9 722	2 939	21	12 682	1,64	1,64	*	*	*	*	*	*
1995	18 958	7 779	11	26 748	2,11	3,45	809	1,00	1,00	27 557	1,00	1,00
1996	31 191	10 855	10	42 056	1,57	5,43	2 670	3,30	3,30	44 726	1,62	1,62
1997	20 471	4 691	4	25 166	0,60	3,25	8 696	3,26	10,75	33 862	0,76	1,23
1998	16 523	2 729	0	19 255	0,77	2,49	9 942	1,14	12,29	29 197	0,86	1,06
1999	15 053	1 593	0	16 646	0,86	2,15	19 521	1,96	24,13	36 167	1,24	1,31
2000	14 642	1 111	0	15 753	0,95	2,03	21 402	1,10	26,45	37 155	1,03	1,35
2001	16 825	647	1	17 473	1,11	2,26	21 590	1,01	26,69	39 063	1,05	1,42
2002	19 207	734	17	19 958	1,14	2,58	19 047	0,88	23,54	39 005	1,00	1,42
2003	21 491	998	0	22 489	1,13	2,90	18 752	0,98	23,18	41 241	1,06	1,50

T a b u l k a 3 Ekonomické aktivity občanů Bulharska v České republice

rok	individuální povolení k zaměstnání	povolení k zaměstnání v rámci obchodních kontraktů	uprchlíci - povolení k zaměstnání	celkem povolení k zaměstnání	index roční rust/pokles	index základ rok 1993	živnostenská oprávnění	index roční rust/pokles	index základ rok 1995	zaměstnanost celkem	index roční rust/pokles	index základ rok 1995
1991	201	2	*	203	1,00	0,32	*	*	*	*	*	*
1992	374	194	*	568	2,80	0,91	*	*	*	*	*	*
1993	526	101	0	627	1,10	1,00	*	*	*	*	*	*
1994	358	255	3	616	0,98	0,98	*	*	*	*	*	*
1995	440	400	1	841	1,37	1,34	149	1,00	1,00	990	1,00	1,00
1996	727	713	2	1 442	1,71	2,30	334	2,24	2,24	1 776	1,79	1,79
1997	2 555	767	0	3 322	2,30	5,30	672	2,01	4,51	3 994	2,25	4,03
1998	2 258	463	0	2 721	0,82	4,34	734	1,09	4,93	3 455	0,87	3,49
1999	1 532	125	0	1 657	0,61	2,64	1 104	1,50	7,41	2 761	0,80	2,79
2000	1 463	60	0	1 523	0,92	2,43	1 174	1,06	7,88	2 697	0,98	2,72
2001	1 751	112	0	1 863	1,22	2,97	1 123	0,96	7,54	2 986	1,11	3,02
2002	1 875	110	0	1 985	1,30	3,17	1 004	0,89	6,74	2 989	1,00	3,02
2003	1 715	77	0	1 792	0,96	2,86	1 092	1,09	7,33	2 884	0,96	2,91

T a b u l k a 4 Ekonomické aktivity občanů Beloruska v České republice

rok	individuální povolení k zaměstnání	povolení k zaměstnání v rámci obchodních kontraktů	uprchlíci - povolení k zaměstnání	celkem povolení k zaměstnání	index roční rust/pokles	index základ rok 1995	živnostenská oprávnění	index roční rust/pokles	index základ rok 1995	zamestnanost celkem	index roční rust/pokles	index základ rok 1995
1991	20	4	*	24	1,00	0,09	*	*	*	*	*	*
1992	100	453	*	553	23,04	1,98	*	*	*	*	*	*
1993	*	*	*	*	*	*	*	*	*	*	*	*
1994	*	*	*	*	*	*	*	*	*	*	*	*
1995	259	20	0	279	0,50	1,00	13	1,00	1,00	292	1,00	1,00
1996	710	141	0	851	3,05	3,05	35	2,69	2,69	886	3,03	3,03
1997	2 117	352	0	2 469	2,90	8,85	111	3,17	8,54	2 580	2,91	8,84
1998	1 931	83	0	2 014	0,82	7,22	149	1,34	11,46	2 163	0,84	7,41
1999	1 242	63	0	1 305	0,65	4,68	364	2,44	28,00	1 669	0,77	5,72
2000	1 121	18	0	1 139	0,87	4,08	460	1,26	35,38	1 599	0,96	5,48
2001	1 009	19	0	1 028	0,90	3,68	446	0,97	34,31	1 474	0,92	5,05
2002	1 162	26	3	1 191	1,16	4,27	383	0,86	29,46	1 574	1,07	5,39
2003	939	28	0	967	0,81	3,47	362	0,95	27,85	1 329	0,84	4,55

T a b u l k a 5 Ekonomické aktivity občanů Ruska v České republice

rok	individuální povolení k zaměstnání	povolení k zaměstnání v rámci obchodních kontraktů	uprchlíci - povolení k zaměstnání	celkem povolení k zaměstnání	index roční rust/pokles	index základ rok 1994	živnostenská oprávnění	index roční rust/pokles	index základ rok 1995	zamestnanost celkem	index roční rust/pokles	index základ rok 1995
1991	96	57	*	153	1,00	0,24	*	*	*	*	*	*
1992	739	27	*	766	5,01	1,20	*	*	*	*	*	*
1993	*	*	*	*	*	*	*	*	*	*	*	*
1994	578	54	7	639	1,00	1,00	*	*	*	*	*	*
1995	650	75	1	726	1,14	1,14	247	1,00	1,00	973	1,00	1,00
1996	866	58	1	925	1,27	1,45	552	2,23	2,23	1 477	1,52	1,52
1997	1 060	83	2	1 145	1,24	1,79	873	1,58	3,53	2 018	1,37	2,07
1998	1 046	83	0	1 129	0,99	1,77	816	0,93	3,30	1 945	0,96	2,00
1999	1 052	98	1	1 151	1,02	1,80	1 150	1,41	4,66	2 301	1,18	2,36
2000	902	114	0	1 016	0,88	1,59	1 842	1,60	7,46	2 858	1,24	2,94
2001	791	96	0	887	0,87	1,39	1 890	1,03	7,65	2 777	0,97	2,85
2002	823	99	8	930	1,05	1,46	1 667	0,88	6,75	2 597	0,94	2,67
2003	756	111	0	867	0,93	1,36	1 622	0,97	6,57	2 489	0,96	2,56

T a b u l k a 6 Ekonomické aktivity občanů Rumunska v České republice

rok	individuální povolení k zaměstnání	povolení k zaměstnání v rámci obchodních kontraktů	uprchlíci - povolení k zaměstnání	celkem povolení k zaměstnání	index roční rust/pokles	index základ rok 1993	živnostenská oprávnění	index roční rust/pokles	index základ rok 1995	zamestnanost celkem	index roční rust/pokles	index základ rok 1995
1993	376	85	28	489	1,00	1,00	*	*	*	*	*	*
1994	551	156	17	724	1,48	1,48	*	*	*	*	*	*
1995	615	156	9	780	1,08	1,60	36	1,00	1,00	816	1,00	1,00
1996	815	78	6	899	1,15	1,84	61	1,69	1,69	960	1,18	1,18
1997	1 072	97	0	1 169	1,30	2,39	82	1,34	2,28	1 251	1,30	1,53
1998	1 048	18	0	1 066	0,91	2,18	99	1,21	2,75	1 165	0,93	1,43
1999	720	21	1	742	0,70	1,52	155	1,57	4,31	897	0,77	1,10
2000	859	49	0	908	1,22	1,86	182	1,17	5,06	1 090	1,22	1,34
2001	745	19	0	764	0,84	1,56	178	0,98	4,94	942	0,86	1,15
2002	701	23	0	724	0,95	1,00	186	1,04	5,17	910	0,97	1,12
2003	663	26	0	689	0,95	1,41	188	1,01	5,22	877	0,96	1,07

T a b u l k a 7 Ekonomické aktivity občanů Jugoslaviie (Srbska a Černé Hory) v České republice

rok	individuální povolení k zaměstnání	povolení k zaměstnání v rámci obchodních kontraktů	uprchlíci - povolení k zaměstnání	celkem povolení k zaměstnání	index roční rust/pokles	index základ rok 1993	živnostenská oprávnění	index roční rust/pokles	index základ rok 1995	zamestnanost celkem	index roční rust/pokles	index základ rok 1995
1991	106	176	*	282	1,00	0,15	*	*	*	*	*	*
1992	620	110	*	730	0,38	2,59	*	*	*	*	*	*
1993	1 368	524	14	1 906	2,61	1,00	*	*	*	*	*	*
1994	1 205	623	25	1 853	0,97	0,97	*	*	*	*	*	*
1995	549	74	3	626	0,34	0,33	628	1,00	1,00	1 254	1,00	1,00
1996	442	60	2	504	0,81	0,26	1 122	1,79	1,79	1 626	1,30	1,30
1997	383	37	3	423	0,84	0,22	1 575	1,40	2,51	1 998	1,23	1,59
1998	303	86	0	389	0,92	0,20	983	0,62	1,57	1 372	0,69	1,09
1999	313	74	0	387	0,99	0,20	1 164	1,18	1,85	1 551	1,13	1,24
2000	350	39	0	389	1,01	0,20	1 294	1,11	2,06	1 683	1,09	1,34
2001	304	28	0	332	0,85	0,17	1 500	1,16	2,39	1 832	1,09	1,46
2002	311	22	0	333	1,00	0,17	1 400	0,93	2,23	1 733	0,95	1,38
2003	307	19	0	326	0,98	0,17	1 349	0,96	2,15	1 675	0,97	1,34

T a b u l k a 8 Ekonomické aktivity občanů Moldavska v České republice

rok	individuální povolení k zaměstnání	povolení k zaměstnání v rámci obchodních kontraktů	uprchlíci - povolení k zaměstnání	celkem povolení k zaměstnání	index roční rust/pokles	index základ rok 1995	živnostenská oprávnění	index roční rust/pokles	index základ rok 1995	zamestnanost celkem	index roční rust/pokles	index základ rok 1995
1995	180	0	0	180	1,00	1,00	3	1,00	1,00	183	1,00	1,00
1996	283	12	0	295	1,64	1,64	9	3,00	3,00	304	1,66	1,66
1997	1 689	270	0	1 959	6,64	10,88	62	6,89	20,67	2 021	6,65	11,04
1998	1 963	111	0	2 074	1,06	11,52	89	1,44	29,67	2 163	1,07	11,82
1999	1 381	56	1	1 438	0,69	7,99	292	3,28	97,33	1 730	0,80	9,45
2000	1 413	33	0	1 446	1,01	8,03	406	1,39	135,33	1 852	1,07	10,12
2001	1 345	32	0	1 377	0,95	7,65	416	1,02	138,67	1 793	0,97	9,80
2002	1 397	8	7	1 412	1,03	7,84	382	0,92	127,33	1 794	1,00	9,80
2003	1 495	14	0	1 509	1,07	8,38	399	1,04	133,00	1 908	1,06	10,43

T a b u l k a 9 Ekonomické aktivity občanů Maďarska v České republice

rok	individuální povolení k zaměstnání	povolení k zaměstnání v rámci obchodních kontraktů	uprchlíci - povolení k zaměstnání	celkem povolení k zaměstnání	index roční rust/pokles	index základ rok 1995	živnostenská oprávnění	index roční rust/pokles	index základ rok 1995	zamestnanost celkem	index roční rust/pokles	index základ rok 1995
1995	30	7	0	37	1,00	1,00	54	1,00	1,00	91	1,00	1,00
1996	44	35	0	79	2,14	2,14	106	1,96	1,96	185	2,03	2,03
1997	56	17	0	73	0,92	1,97	123	1,16	2,28	196	1,06	2,15
1998	46	29	0	75	1,03	2,03	88	0,72	1,63	163	0,83	1,79
1999	51	15	0	66	0,88	1,78	90	1,02	1,67	156	0,96	1,71
2000	45	27	0	72	1,09	1,95	89	0,99	1,65	161	1,03	1,77
2001	56	17	0	73	1,01	1,97	99	1,11	1,83	172	1,07	1,89
2002	58	42	0	100	1,37	2,70	98	0,99	1,81	198	1,15	2,18
2003	61	14	0	75	0,75	2,03	104	1,06	1,93	179	0,90	1,97

T a b u l k a 10 Ekonomické aktivity občanů Arménie v České republice

rok	individuální povolení k zaměstnání	povolení k zaměstnání v rámci obchodních kontraktů	uprchlíci - povolení k zaměstnání	celkem povolení k zaměstnání	index roční rust/pokles	index základ rok 1995	živnostenská oprávnění	index roční rust/pokles	index základ rok 1995	zamestnanost celkem	index roční rust/pokles	index základ rok 1995
1995	244	190	19	453	1,00	1,00	93	1,00	1,00	546	1,00	1,00
1996	249	207	9	465	1,03	1,03	197	2,12	2,12	662	1,21	1,21
1997	233	96	6	335	0,72	0,74	307	1,56	3,30	642	0,97	1,18
1998	186	69	1	256	0,76	0,57	254	0,83	2,73	510	0,79	0,93
1999	143	63	1	207	0,81	0,46	329	1,30	3,54	536	1,05	0,98
2000	136	58	0	194	0,94	0,43	348	1,06	3,74	542	1,01	0,99
2001	113	43	0	156	0,80	0,34	365	1,05	3,92	521	0,96	0,95
2002	98	43	6	147	0,94	0,32	333	0,91	3,58	480	0,92	0,88
2003	143	56	0	199	1,35	0,44	333	1,00	3,58	532	1,11	0,97

T a b u l k a 11 Ekonomické aktivity občanů SNS v České republice

rok	individuální povolení k zaměstnání	povolení k zaměstnání v rámci obchodních kontraktů	uprchlíci - povolení k zaměstnání	celkem povolení k zaměstnání	index roční rust/pokles	index základ rok 1993	živnostenská oprávnění	index roční rust/pokles	index základ rok 1995	zamestnanost celkem	index roční rust/pokles	index základ rok 1995
1993	1 089	166	*	1 317	1,00	1,00	*	*	*	*	*	*
1994	564	115	37	716	0,54	0,54	*	*	*	*	*	*
1995	71	44	4	119	0,17	0,09	22	1,00	1,00	141	1,00	1,00
1996	94	2	0	96	0,81	0,07	32	1,45	1,45	128	0,91	0,91
1997	463	25	0	488	5,08	0,37	28	0,88	1,27	516	4,03	3,66
1998	225	27	0	252	0,52	0,19	13	0,46	0,59	265	0,51	1,88
1999	123	0	1	124	0,49	0,09	6	0,46	0,27	130	0,49	0,92
2000	106	0	0	106	0,85	0,08	6	1,00	0,27	112	0,86	0,79
2001	7	6	0	13	0,12	0,01	5	0,83	0,23	18	0,16	0,13
2002	23	14	1	38	2,92	0,03	5	1,00	0,23	43	2,39	0,30
2003	44	10	0	54	1,42	0,04	2	0,40	0,09	56	1,30	0,40

EVROPSKÁ UNIE

Poznámka: údaje k 31.12.

Pramen: Správa služeb zaměstnanosti MPSV, Ministerstvo průmyslu a obchodu

* údaj není k dispozici

T a b u l k a 1 Ekonomické aktivity občanů Německa v České republice

rok	individuální povolení k zaměstnání	povolení k zaměstnání v rámci obchodních kontraktů	uprchlíci - povolení k zaměstnání	celkem povolení k zaměstnání	index roční rust/pokles	index základ rok 1993	živnostenská oprávnění	index roční rust/pokles	index základ rok 1995	zaměstnanost celkem	index roční rust/pokles	index základ rok 1995
1991	128	0	0	128	1,00	0,19	*	*	*	*	*	*
1992	215	9	0	224	1,75	0,34	*	*	*	*	*	*
1993	586	74	0	660	2,95	1,00	*	*	*	*	*	*
1994	856	287	0	1 143	1,73	1,73	*	*	*	*	*	*
1995	1 088	374	0	1 462	1,28	2,22	605	1,00	1,00	2 067	1,00	1,00
1996	1 007	450	0	1 457	1,00	2,21	1 244	2,06	2,06	2 701	1,31	1,31
1997	1 123	408	5	1 536	1,05	2,33	1 450	1,17	2,40	2 986	1,11	1,44
1998	1 102	441	0	1 545	1,01	2,34	868	0,60	1,43	2 413	0,81	1,17
1999	1 096	370	0	1 466	0,95	2,22	941	1,08	1,56	2 407	1,00	1,16
2000	1 013	439	0	1 452	0,99	2,20	837	0,89	1,38	2 289	0,95	1,11
2001	883	335	0	1 218	0,84	1,85	940	1,12	1,55	2 158	0,94	1,04
2002	871	435	0	1 306	1,07	1,98	949	1,01	1,57	2 255	1,04	1,09
2003	938	474	0	1 412	1,08	2,14	1 005	1,06	1,66	2 417	1,07	1,17

T a b u l k a 2 Ekonomické aktivity občanů Velké Británie v České republice

rok	individuální povolení k zaměstnání	povolení k zaměstnání v rámci obchodních kontraktů	uprchlíci - povolení k zaměstnání	celkem povolení k zaměstnání	index roční rust/pokles	index základ rok 1993	živnostenská oprávnění	index roční rust/pokles	index základ rok 1995	zaměstnanost celkem	index roční rust/pokles	index základ rok 1995
1991	94	0	0	94	1,00	0,11	*	*	*	*	*	*
1992	429	0	0	429	4,56	0,48	*	*	*	*	*	*
1993	827	58	0	885	2,06	1,00	*	*	*	*	*	*
1994	821	275	0	1 096	1,24	1,24	*	*	*	*	*	*
1995	882	342	0	1 224	1,12	1,38	49	1,00	1,00	1 273	1,00	1,00
1996	881	351	1	1 233	1,01	1,39	135	2,76	2,76	1 368	1,07	1,07
1997	916	334	2	1 252	1,02	1,41	219	1,62	4,47	1 471	1,08	1,16
1998	796	410	0	1 207	0,96	1,36	230	1,05	4,69	1 437	0,98	1,13
1999	752	377	0	1 129	0,94	1,28	287	1,25	5,86	1 416	0,99	1,11
2000	737	375	0	1 112	0,98	1,26	295	1,03	6,02	1 407	0,99	1,11
2001	664	325	0	989	0,89	1,12	352	1,19	7,18	1 341	0,95	1,05
2002	712	293	0	1 005	1,02	1,14	392	1,11	8,00	1 397	1,04	1,10
2003	703	315	0	1 018	1,01	1,15	434	1,11	8,86	1 452	1,04	1,14

T a b u l k a 3 Ekonomické aktivity občanů Rakouska v České republice

rok	individuální povolení k zaměstnání	povolení k zaměstnání v rámci obchodních kontraktů	uprchlíci - povolení k zaměstnání	celkem povolení k zaměstnání	index roční rust/pokles	index základ rok 1993	živnostenská oprávnění	index roční rust/pokles	index základ rok 1995	zaměstnanost celkem	index roční rust/pokles	index základ rok 1995
1991	30	0	0	30	1,00	0,10	*	*	*	*	*	*
1992	163	1	0	164	5,47	0,53	*	*	*	*	*	*
1993	252	57	0	309	1,88	1,00	*	*	*	*	*	*
1994	238	143	0	381	1,23	1,23	*	*	*	*	*	*
1995	308	126	0	434	1,14	1,40	159	1,00	1,00	593	1,00	1,00
1996	332	117	0	449	1,03	1,45	240	1,51	1,51	689	1,16	1,16
1997	364	110	1	475	1,06	1,54	432	1,80	2,72	907	1,32	1,53
1998	337	117	0	455	0,96	1,47	238	0,55	1,50	693	0,76	1,17
1999	331	90	0	421	0,93	1,36	272	1,14	1,71	693	1,00	1,17
2000	258	126	0	384	0,91	1,24	206	0,76	1,30	590	0,85	0,99
2001	277	119	0	396	1,03	1,28	248	1,20	1,56	644	1,09	1,09
2002	258	174	0	432	1,09	1,40	250	1,01	1,57	682	1,06	1,15
2003	283	219	0	502	1,16	1,62	258	1,03	1,62	760	1,11	1,28

T a b u l k a 4 Ekonomické aktivity obcanu Francie v České republice

rok	individuální povolení k zaměstnání	povolení k zaměstnání v rámci obchodních kontraktů	uprchlíci - povolení k zaměstnání	celkem povolení k zaměstnání	index roční rust/pokles	index základ rok 1993	živnostenská oprávnění	index roční rust/pokles	index základ rok 1995	zamestnanost celkem	index roční rust/pokles	index základ rok 1995
1993	211	8	0	219	1,00	1,00	*	*	*	*	*	*
1994	234	65	0	299	1,37	1,37	*	*	*	*	*	*
1995	270	121	0	391	1,31	1,79	38	1,00	1,00	429	1,00	1,00
1996	324	133	0	457	1,17	2,09	74	1,17	1,95	531	1,24	1,24
1997	364	106	0	470	1,03	2,15	239	1,03	6,29	709	1,34	1,65
1998	463	77	0	540	1,15	2,47	100	1,15	2,63	640	0,90	1,49
1999	497	88	0	585	1,08	2,67	116	1,16	3,05	701	1,10	1,63
2000	525	96	0	621	1,06	2,84	110	0,95	2,89	731	1,04	1,70
2001	499	114	0	613	0,99	2,80	132	1,20	3,47	745	1,02	1,70
2002	551	151	0	702	1,15	3,21	137	1,04	3,61	839	1,13	1,96
2003	570	157	0	727	1,04	3,32	143	1,04	3,76	870	1,04	2,03

T a b u l k a 5 Ekonomické aktivity obcanu Nizozemska v České republice

rok	individuální povolení k zaměstnání	povolení k zaměstnání v rámci obchodních kontraktů	uprchlíci - povolení k zaměstnání	celkem povolení k zaměstnání	index roční rust/pokles	index základ rok 1993	živnostenská oprávnění	index roční rust/pokles	index základ rok 1995	zamestnanost celkem	index roční rust/pokles	index základ rok 1995
1993	93	15	0	108	1,00	1,00	*	*	*	*	*	*
1994	92	63	0	155	1,44	1,44	*	*	*	*	*	*
1995	132	91	0	223	1,44	2,06	49	1,00	1,00	272	1,00	1,00
1996	173	70	0	243	1,09	2,25	87	1,78	1,78	330	1,21	1,21
1997	200	76	0	276	1,14	2,81	120	1,38	2,45	396	1,20	1,46
1998	234	94	0	329	1,19	3,05	93	0,78	1,90	422	1,07	1,55
1999	187	116	0	303	0,92	2,81	112	1,20	2,29	415	0,98	1,53
2000	182	150	0	332	1,10	3,07	97	0,87	1,98	429	1,03	1,58
2001	193	92	0	285	0,86	2,64	120	1,24	2,45	405	0,94	1,58
2002	170	72	0	242	0,85	2,24	124	1,03	2,53	366	0,90	1,35
2003	156	71	0	227	0,94	2,10	123	0,99	2,51	350	0,96	1,29

T a b u l k a 6 Ekonomické aktivity obcanu Itálie v České republice

rok	individuální povolení k zaměstnání	povolení k zaměstnání v rámci obchodních kontraktů	uprchlíci - povolení k zaměstnání	celkem povolení k zaměstnání	index roční rust/pokles	index základ rok 1993	živnostenská oprávnění	index roční rust/pokles	index základ rok 1995	zamestnanost celkem	index roční rust/pokles	index základ rok 1995
1991	16	0	0	16	1,00	0,20	*	*	*	*	*	*
1992	62	10	0	72	4,50	0,91	*	*	*	*	*	*
1993	67	12	0	79	1,10	1,00	*	*	*	*	*	*
1994	98	19	0	117	1,48	1,48	*	*	*	*	*	*
1995	117	29	0	146	1,25	1,85	87	1,00	1,00	233	1,00	1,00
1996	165	44	0	209	1,43	2,65	191	2,20	2,20	400	1,72	1,72
1997	196	49	0	245	1,17	3,10	241	1,26	2,77	486	1,22	2,09
1998	199	43	0	242	0,99	3,06	208	0,86	2,39	450	0,93	1,93
1999	204	31	0	235	0,97	2,97	250	1,20	2,87	485	1,08	2,08
2000	215	28	0	243	1,03	3,08	263	1,05	3,02	506	1,04	2,17
2001	203	27	0	230	0,95	2,91	303	1,15	3,48	533	1,05	2,29
2002	212	38	0	250	1,09	3,16	307	1,01	3,53	557	1,05	2,39
2003	200	96	0	296	1,18	3,75	334	1,09	3,84	630	1,13	2,70

AMERIKA

Poznámka: údaje k 31.12.

Pramen: Správa služeb zamestnanosti MPSV, Ministerstvo prumyslu a obchodu

* údaj není k dispozici

T a b u l k a 1 Ekonomické aktivity obcanu USA v České republice

rok	individuální povolení k zamestnání	povolení k zamestnání v rámci obchodních kontraktů	uprchlíci - povolení k zamestnání	celkem povolení k zamestnání	index roční rust/pokles	index základ rok 1993	živnostenská oprávnění	index roční rust/pokles	index základ rok 1995	zamestnanost celkem	index roční rust/pokles	index základ rok 1995
1991	243	0	*	243	1,00	0,21	*	*	*	*	*	*
1992	1 068	0	*	1 068	4,40	0,90	*	*	*	*	*	*
1993	1 111	72	0	1 183	1,11	1,00	*	*	*	*	*	*
1994	1 175	292	0	1 467	1,24	1,24	*	*	*	*	*	*
1995	1 221	514	0	1 735	1,18	1,47	151	1,00	1,00	1 886	1,00	1,00
1996	1 123	526	0	1 649	0,95	1,39	411	2,72	2,72	2 060	1,09	1,09
1997	1 052	433	2	1 487	0,90	1,26	569	1,38	3,77	2 056	1,00	1,09
1998	950	434	1	1 385	0,93	1,17	522	0,92	3,46	1 907	0,93	1,01
1999	960	431	0	1 391	1,00	1,18	547	1,05	3,62	1 938	1,02	1,03
2000	902	454	0	1 356	0,97	1,15	551	1,01	3,65	1 907	0,98	1,01
2001	824	455	0	1 279	0,94	1,08	585	1,06	3,87	1 864	0,98	0,99
2002	918	517	0	1 435	1,12	1,21	585	1,00	3,87	2 020	1,08	1,07
2003	959	449	0	1 408	0,98	1,19	618	1,06	4,09	2 026	1,00	1,07

T a b u l k a 2 Ekonomické aktivity obcanu Kanady v České republice

rok	individuální povolení k zamestnání	povolení k zamestnání v rámci obchodních kontraktů	uprchlíci - povolení k zamestnání	celkem povolení k zamestnání	index roční rust/pokles	index základ rok 1993	živnostenská oprávnění	index roční rust/pokles	index základ rok 1995	zamestnanost celkem	index roční rust/pokles	index základ rok 1995
1993	181	8	0	189	1,00	1,00	*	*	*	*	*	*
1994	194	17	0	211	1,12	1,12	*	*	*	*	*	*
1995	187	33	0	220	1,04	1,16	38	1,00	1,00	258	1,00	1,00
1996	192	66	0	258	1,17	1,37	81	2,13	2,13	339	1,31	1,31
1997	223	47	0	270	1,05	1,43	93	1,15	2,45	363	1,07	1,41
1998	191	73	0	264	0,98	1,40	96	1,03	2,53	360	0,99	1,40
1999	188	83	0	271	1,03	1,43	98	1,02	2,58	369	1,03	1,43
2000	166	125	0	291	1,07	1,54	99	1,01	2,61	390	1,06	1,51
2001	158	93	0	251	0,86	1,33	106	1,07	2,79	357	0,92	1,51
2002	143	94	0	237	0,94	1,25	105	0,99	2,76	342	0,96	1,33
2003	127	104	0	231	0,97	1,22	110	1,05	2,89	341	1,00	1,32

ASIE

Poznámka: údaje k 31.12.

Pramen: Správa služeb zaměstnanosti MPSV, Ministerstvo průmyslu a obchodu

* údaj není k dispozici

T a b u l k a 1 Ekonomické aktivity Vietnamských občanů v České republice

rok	individuální povolení k zaměstnání	povolení k zaměstnání v rámci obchodních kontraktů	uprchlíci - povolení k zaměstnání	celkem povolení k zaměstnání	index roční rust/pokles	index základ rok 1993	živnostenská oprávnění	index roční rust/pokles	index základ rok 1995	zamestnanost celkem	index roční rust/pokles	index základ rok 1995
1991	272	0	*	272	1,00	0,47	*	*	*	*	*	*
1992	1 142	9	*	1 151	4,23	1,97	*	*	*	*	*	*
1993	575	9	0	584	0,51	1,00	*	*	*	*	*	*
1994	427	1	3	431	0,74	0,74	*	*	*	*	*	*
1995	360	36	3	399	0,93	0,68	7 693	1,00	1,00	8 092	1,00	1,00
1996	200	1	1	202	0,51	0,35	18 165	2,36	2,36	18 367	2,27	2,27
1997	119	0	0	119	0,59	0,20	24 744	1,36	3,22	24 863	1,35	3,07
1998	50	0	0	50	0,42	0,09	15 454	0,62	2,01	15 504	0,62	1,92
1999	62	0	0	62	1,24	0,11	18 938	1,23	2,46	19 000	1,23	2,35
2000	75	0	0	75	1,21	0,13	19 307	1,02	2,51	19 382	1,02	2,40
2001	63	0	0	63	0,84	0,11	20 403	1,06	2,65	20 466	1,06	2,53
2002	150	0	0	150	2,38	0,26	20 081	0,98	2,61	20 231	0,99	2,50
2003	237	0	0	237	1,58	0,59	20 964	1,04	2,73	21 201	1,05	2,62

T a b u l k a 2 Ekonomické aktivity občanů Číny v České republice

rok	individuální povolení k zaměstnání	povolení k zaměstnání v rámci obchodních kontraktů	uprchlíci - povolení k zaměstnání	celkem povolení k zaměstnání	index roční rust/pokles	index základ rok 1993	živnostenská oprávnění	index roční rust/pokles	index základ rok 1995	zamestnanost celkem	index roční rust/pokles	index základ rok 1995
1991	14	0	*	14	1,00	*	*	*	*	*	*	*
1992	235	0	*	235	16,79	*	*	*	*	*	*	*
1993	159	1	0	160	0,68	1,00	*	*	*	*	*	*
1994	137	2	0	139	0,87	0,87	*	*	*	*	*	*
1995	123	7	0	130	0,94	0,81	58	1,00	1,00	188	1,00	1,00
1996	103	4	0	107	0,82	0,67	237	4,09	4,09	344	1,83	1,83
1997	110	2	0	112	1,05	0,70	302	1,27	5,21	414	1,20	2,20
1998	134	1	0	135	1,21	0,84	164	0,54	0,54	299	0,72	1,59
1999	140	1	0	141	1,04	0,88	186	1,13	3,21	327	1,09	1,74
2000	138	97	0	235	1,67	1,47	162	0,87	2,79	397	1,21	2,11
2001	175	160	0	335	1,43	2,09	241	1,49	4,16	576	1,45	3,06
2002	128	64	1	193	0,58	1,21	232	0,96	4,00	425	0,74	2,26
2003	171	96	0	267	1,38	2,05	233	1,00	4,02	500	1,18	2,66

T a b u l k a 3 Ekonomické aktivity občanů Mongolska v České republice

rok	individuální povolení k zaměstnání	povolení k zaměstnání v rámci obchodních kontraktů	uprchlíci - povolení k zaměstnání	celkem povolení k zaměstnání	index roční rust/pokles	index základ rok 1995	živnostenská oprávnění	index roční rust/pokles	index základ rok 1995	zamestnanost celkem	index roční rust/pokles	index základ rok 1995
1995	307	0	0	307	1,00	1,00	21	1,00	1,00	328	1,00	1,00
1996	573	1	0	574	1,87	1,87	48	2,29	2,29	622	1,90	1,90
1997	768	2	0	770	1,34	2,51	82	1,71	3,90	852	1,37	2,60
1998	940	2	0	942	1,22	3,07	76	0,93	3,62	1 018	1,19	3,10
1999	620	3	0	623	0,66	2,03	174	2,29	8,29	797	0,78	2,43
2000	658	2	0	660	1,06	2,15	231	1,33	11,00	891	1,12	2,72
2001	975	1	0	976	1,48	3,18	228	0,99	10,86	1 204	1,35	3,67
2002	1 184	1	0	1 185	1,21	3,86	190	0,83	9,05	1 375	1,14	4,19
2003	1 388	0	0	1 388	1,17	4,52	206	1,08	9,81	1 594	1,16	4,86

T a b u l k a 4 Ekonomické aktivity občanů Kazachstánu v České republice

rok	individuální povolení k zaměstnání	povolení k zaměstnání v rámci obchodních kontraktů	uprchlíci - povolení k zaměstnání	celkem povolení k zaměstnání	index roční rust/pokles	index základ rok 1995	živnostenská oprávnění	index roční rust/pokles	index základ rok 1995	zamestnanost celkem	index roční rust/pokles	index základ rok 1995
1995	38	1	13	52	1,00	1,00	5	1,00	1,00	57	1,00	1,00
1996	167	11	0	178	1,83	1,83	19	3,80	3,80	114	2,00	2,00
1997	198	7	0	205	2,16	3,94	127	6,68	25,40	332	2,91	5,82
1998	167	11	0	178	0,87	3,42	195	1,54	39,00	373	1,12	6,54
1999	139	8	0	147	0,83	2,83	307	1,57	61,40	454	1,22	7,96
2000	88	7	0	95	0,65	1,83	340	1,11	68,00	435	0,96	7,63
2001	67	9	0	76	0,80	1,46	344	1,01	68,80	420	0,97	7,37
2002	71	17	3	91	1,20	1,75	318	0,92	63,60	409	0,97	7,18
2003	90	17	0	107	1,18	2,06	321	1,01	64,20	428	1,05	7,51