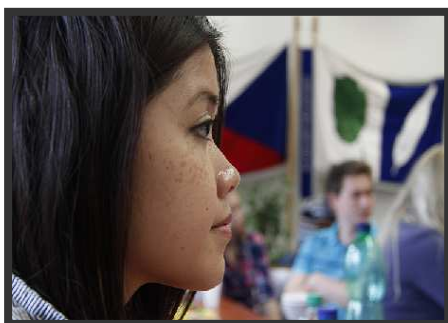

Vnitřní diferenciaci Vietnamců

pro potřeby analýzy segregace cizinců z třetích zemí

výzkumná zpráva



Tereza Kušniráková
Andrea Plačková
Tran Vu Van Anh

únor 2013
rozšířená verze



MINISTERSTVO
PRO MÍSTNÍ
ROZVOJ ČR



Vnitřní diference Vietnamců pro potřeby analýzy segregace cizinců z třetích zemí

výzkumná zpráva

Tereza Kušniráková
Andrea Plačková
Tran Vu Van Anh

vypracovalo o. s. Fuertos

Praha, únor 2013

| | |
|---|-----------|
| Poděkování | 6 |
| Shrnutí | 7 |
| Úvodem | 11 |
| 1. Vietnamská komunita v Česku | 15 |
| Vývoj vietnamské komunity v Česku | 15 |
| Vnitřní diferenciacie vietnamské komunity v Česku | 20 |
| <i>Starousedlíci</i> | 23 |
| <i>Potomci vietnamských imigrantů - vietnamští Češi a čeští Vietnamci</i> | 23 |
| <i>Nově přichozí dospělí (ekonomičtí) migranti</i> | 24 |
| 2. Vietnamci v MČ Praha-Libuš | 29 |
| Role Sapy pro obyvatele MČ Praha-Libuš..... | 29 |
| Kdo jsou Vietnamci na Libuši? | 31 |
| <i>Elita</i> | 32 |
| <i>Střední třída</i> | 33 |
| <i>Lidé s nižšími příjmy</i> | 33 |
| Mechanismy vnitřní diferenciacie vietnamské komunity na Libuši | 37 |
| Dopady ekonomické krize na bydlící strategie a fenomén bezdomovectví..... | 38 |
| MČ Praha-Libuš jako „tranzitní prostor“ – otázka permanentní fluktuace na Libuši | 40 |
| Využívání veřejného prostoru, služeb a trávení volného času na Libuši: prostor pro navázání kontaktů a společenskou integraci | 43 |
| Rizikové skupiny na Libuši..... | 44 |
| 3. Doporučení | 47 |
| Informovanost | 50 |
| Streetwork..... | 54 |
| Posílení role neziskového sektoru | 55 |
| Společné aktivity a asistované poznávání..... | 57 |
| Přijetí nové multietnické tváře MČ Praha-Libuš..... | 58 |
| Vytvoření podpory pro školy s vyšším počtem vietnamských žáků a studentů | 61 |
| Možnosti financování integračních aktivit v MČ Praha-Libuš..... | 62 |
| Závěrem | 65 |
| Literatura a další zdroje | 67 |
| Přílohy | 68 |
| 1. příloha: vietnamská periodika vycházející v Česku | 68 |
| 2. příloha: ceník publikace reklam v časopisech společnosti Viet Media | 70 |
| 3. příloha: seznam krajských, obecních a zájmových poboček Svazu Vietnamců v České republice včetně odpovědných předsedů | 71 |
| Autorský tým | 74 |

PODĚKOVÁNÍ

Děkujeme všem anonymním respondentům – vietnamským obyvatelům MČ Praha-Libuš, za jejich ochotu podělit se se svými prožitky, zkušenostmi a vnímáním života v této části hlavního města, na jejichž základě vznikla studie, kterou držíte v rukou. Zvláštní díky patří panu Pham Quoc Loc „Luborovi“ – vietnamskému starousedlíkovi z MČ Praha-Libuš, panu Dinh Van Hoiovi – jednateři společnosti Viet Info, panu Jiřímu Kocourkovi – předsedovi o. s. Klub Hanoi, panu Pavlu Vejdovci – komisaři Policie ČR, paní Markétě Foltýnkové – předsedkyni o. s. Lače-Čhave, panu Matoušovi Jírovi – advokátovi o. s. Klub Hanoi, a panu Jaroslavu Pickovi – poskytovateli bezplatného poradenství v multifunkčním areálu Sapa, kteří nám poskytli cenné informace o životě Vietnamců a o jejich soužití s dalšími krajany a Čechy v MČ Praha-Libuš.

První Vietnamci přicházeli do MČ Praha-Libuš už v 90. letech 20. století, kdy využívali prázdné prostory písnického masokombinátu jako sklady zboží. Atraktivita MČ Praha-Libuš jako místa pro bydlení však začala stoupat především až po otevření areálu Sapy v roce 1999. Za uplynulých dvacet let přítomnosti vietnamské komunity na Libuši se Vietnamci stali nedílnou součástí této městské čtvrti a svými aktivitami se podílí na utváření její nové tváře, která je v českém prostředí velmi unikátní. Nicméně přítomnost Vietnamců přináší i řadu úskalí, která z kontaktu různorodých kultur, mentalit a způsobů chování plynou. Cílem této studie proto je jednak přiblížit Vietnamce, kteří žijí v MČ Praha-Libuš, kdo jsou, jaké jsou jejich vzájemné vazby a kontakty s Čechy, ale také identifikovat rizikové chování a skupiny Libušanů, které by mohly být ohroženy prostorovou segregací a sociální marginalizací. Proto součástí této studie jsou i dílčí doporučení, jak aplikovat pro-integrační opatření a naopak předcházet prostorové segregaci plynoucí z etnické a kulturní příslušnosti.

Podle podílu imigrantů vietnamského původu na populaci země se Česko s 0,61 % řadí na třetí místo na světě. Od roku 1993 stoupl počet registrovaných cizinců Vietnamců v Česku z 9 tisíc na současných 60 tisíc, a to jednak imigrací, ale také přirozeným přírůstkem. Mezi lety 1995 a 2011 se v Česku narodilo 8 028 dětí občanů Vietnamské socialistické republiky. Míra porodnosti ve vietnamské komunitě je ovlivňována jednak počtem potenciálních rodiček, který s postupnou imigrací, ale i dospíváním jedenapůlté a druhé migrační generace každý rok stoupá, ale také vírou ve více a méně šťastné roky. V letech, které jsou vnímané jako velmi šťastné, výrazně narůstá počet svateb i porodů. Například rok draka (naposledy rok 2012) je vnímán jako nejšťastnější rok lunárního kalendáře, ve kterém mnoho párů usiluje o potomka.

Na základě dostupných statistik lze předpokládat, že 12-14 % členů vietnamské komunity žijících v Česku nejsou imigranti, ale děti imigrantů se statusem cizince. To znamená, že děti, které nejsou imigranty, může být ve věkové kategorii do pěti let věku až 75 % a ve věkové kategorii 0-24 okolo 25 %. Navíc lze konstatovat, že podíl dětí a mládeže ve věku do 24 let se ve vietnamské komunitě dlouhodobě pohybuje okolo hodnoty 40 %, což napovídá o rodinné povaze života Vietnamců v Česku. Nicméně i přestože podíl

mladých stoupá, odhadem pouze 5-8 % Vietnamců ve věku 18-26 let studuje vysokou školu. Z toho vyplývá, že s největší pravděpodobností většina (cca 90 %) mladých v kategorii 18-26 let jsou výlučně ekonomicky aktivní, a to především v oblasti maloobchodu, pohostinství a v kosmetických službách. Důsledkem je, že mladí nově příchozí Vietnamci mají pouze minimální mimoprofesionální kontakt s českou mentalitou, kulturou, jazykem a samozřejmě i populací.

Rodinný život, průměrná délka pobytu v Česku a podíl lidí s povolením k trvalému pobytu (osciluje okolo dvou třetin) nasvědčují, že většina Vietnamců si zvolila Česko za svůj domov. Nicméně o české státní občanství prozatím není ve vietnamské komunitě příliš velký zájem – od roku 1993 do roku 2011 české občanství získalo pouze 979 původně občanů Vietnamské socialistické republiky. Na druhou stranu lze předpokládat, že s postupem času, kdy budou Vietnamci především druhé generace (tzn. ti, kteří se v Česku narodili nebo přišli do pěti let věku) dosahovat dospělosti, zájem o českou státní příslušnost nejspíš stoupne.

Během více jak půl století trvající imigrace Vietnamců do českých zemí se komunita vnitřně diferencovala a neustále dále vyvíjí. Hlavními mechanismy této diferenciace jsou především **rodina a rodinné vztahy**, celkový **historicko-politicko-ekonomický kontext období příchodu**, přináležení k **migrační kohortě** a k **migrační generaci**, **socioekonomický status** a **vzdělání** a také **provincie původu**, popř. **místo** současného pobytu **v Česku**. Orientačně lze v komunitě identifikovat skupinu **starousedlíků**, kteří přišli v dospělosti již v době socialismu či během 90. let, kteří jsou více méně plně začleněni do zdejších struktur, jsou usazení a mají zde rodiny a znají dobře místní prostředí a zpravidla i jazyk. Dále skupinu **potomků vietnamských imigrantů**, kterou je možné dělit na spíše **vietnamské Čechy** (zpravidla zástupci druhé migrační generace) a spíše **české Vietnamce** (zpravidla zástupci jedenapůlté migrační generace). Ti na rozdíl od svých rodičů obvykle mluví plynule česky, jsou integrováni do českého kulturního prostředí a přebírají české návyky a chování. Na druhou stranu především ti z druhé generace mají problémy s vietnamštinou a odcizují se vietnamské tradici. Poslední širší skupinou jsou **nově příchozí dospělí (ekonomičtí) migranti** s podskupinami **dospělí rodinní příbuzní starousedlíků** a **noví pracovní migranti**. Tito migranti přichází v dospělosti od roku 2000. Trvá jim mnohem déle než starousedlíkům konsolidovat svou ekonomickou situaci v Česku a vzhledem k existenci již etablované a plně funkční komunity nejsou okolnostmi nuceni se učit jazyku a místním zvykům. Orientují se výhradně na výdělečnou činnost a s ohledem na víru v návrat vnímají integraci jako aktivitu s minimální návratností. V důsledku toho jsou nejvíce ze všech závislí na službách zprostředkovatelů.

Jak je patrné, Vietnamci v Česku netvoří homogenní komunitu, nicméně jednotlivé skupiny Vietnamců jsou na sobě do určité míry funkčně závislé. Tato závislost je hmatatelná především v prostoru Sapy, kde vznikají čistě funkční obchodní vztahy mezi majiteli ochodů, provozovateli, pronajímateli prostorů, zaměstnanci, poskytovateli služeb atd. Vnitřní provázanost a závislost na roli druhého je v podstatě jediným, ale o to pevnějším pojítkem, který dodává užití označení vietnamská „komunita“ na relevanci. Nicméně jedná se o vztahy obchodní a čistě funkční a v soukromém životě je vietnamská komunita značně atomizovaná především na jednotlivé rodiny.

Totéž platí i o Vietnamcích, kteří žijí v MČ Praha-Libuš. Dokonce ani oni sami se nevnímají jako komunita, a dokonce přiznávají, že své vietnamské sousedy znají hlavně ze Sapy nežli z domu, ve kterém spolu žijí. Propojení Vietnamců na Libuši je především pouze

na základě rodinné příslušnosti, nikoliv přátelství nebo etnického přináležení. Dá se říci, že Vietnamci v MČ Praha-Libuš nežijí spolu, ale spíše vedle sebe. Co je však spojuje – všichni mají vazbu na Sapu, kam chodí do zaměstnání nebo zde podnikají.

Také na Libuši je možné identifikovat několik skupin Vietnamců, kteří zde žijí. Jsou jimi zástupci **elity**, tzn. ti, kteří na Sapě vlastní velkosklady, restaurace nebo veliké prosperující firmy. Tito lidé na Libuši zpravidla vlastní dům, kde žijí se svou rodinou. Jedná se především o Vietnamce z řad starousedlíků, kteří jsou v Česku už mnoho let. Druhou skupinou jsou zástupci **střední třídy**. Ti většinou na Sapě provozují bistro nebo mají vlastní stánek. Zpravidla jsou družstevníky nebo mají byt v osobním vlastnictví přímo v MČ Praha-Libuš. Poslední skupinou jsou **lidé s nižšími příjmy**. Jedná se především o mladé Vietnamce, kteří přišli v době ekonomického růstu a po nástupu krize si zde našli pracovní uplatnění. Tito lidé zpravidla žijí ve skupinkách v pronajatých bytech (jedním z členů skupiny nebo zaměstnavatelem). Řada z nich nemá v Česku příbuzné a většina z nich neumí česky a ani nemá prostor ani peníze se jazyku věnovat. Veškerý svůj čas věnují pouze výdělečné činnosti, aby mohli plnit závazky, které mají vůči své rodině zpět ve Vietnamu. V důsledku krize se navíc ukázal nový fenomén – bezdomovectví. V MČ Praha-Libuš samotné žije i několik Vietnamců bez přístřeší, kteří se žijí obdobnými aktivitami jako čeští bezdomovci. Na druhou stranu MČ Praha-Libuš není vůbec atraktivní pro studenty, a proto na Libuši nenajdeme žádný studentský byt.

Vietnamci v MČ Praha-Libuš netvoří kompaktní, vnitřně provázanou komunitu. Naopak pokud je to jenom možné, Vietnamci se snaží nebydlet v blízkosti dalších Vietnamců. Přestože se neprojevily žádné známky prostorové segregace na základě etnické příslušnosti, bylo definováno několik skupin, které zasluhují intenzivnější podporu. Jsou jimi vietnamští dělníci a dělnice, kteří pracují na Sapě na pozicích, kde nepřichází do kontaktu s českým kulturním prostředím, vietnamské ženy, které přišly v dospělosti (ekonomické migranty i manželky starousedlíků), a čeští obyvatelé Libuše – starousedlíci, především senioři.

Studie ***Vnitřní diferenciacie Vietnamců pro potřeby analýzy segregace cizinců ze třetích zemí*** vznikla na základě objednávky Ministerstva pro místní rozvoj České republiky za účelem bližšího pochopení mezilidských vztahů mezi českými a vietnamskými obyvateli v MČ Praha-Libuš, s důrazem na odkrytí vazeb mezi Vietnamci, kteří v této části hlavního města žijí. První Vietnamci začali do MČ Praha-Libuš přicházet již na počátku 90. let minulého století, kdy částečně využívali uvolněné prostory v areálu tehdy již skomírajícího Masokombinátu Písnice (Masopol Písnice a. s.) jako sklady zboží. V roce 1999 byl celý komplex masokombinátu prodán akciové společnosti Saparia, která jej pojmenovala podle severovietnamského města Sa Pa, kde se nachází nejvyšší hora Vietnamu Phan Si Pan (*Phan Xi Păng*). Saparia původně pronajímala prostory areálu Sapa dalším podnikatelským subjektům za účelem velkoobchodních aktivit, zejména se jednalo o velkosklady, a vstup do komplexu umožňovala pouze osobám s živnostenským oprávněním. Nicméně s rostoucím významem Sapy nejen v rámci vietnamské komunity v Česku, ale i pro komunity vietnamských krajanů v přilehlých oblastech sousedních zemí, se do komplexu začaly soustřeďovat doplňkové služby, jako byly restaurace a kavárny, zprostředkovatelské služby, opravárenský servis, kadeřnictví, apod. S postupnou diverzifikací podnikatelských aktivit na Sapě se rozrůstala i šíře potenciálních zákazníků, až Saparia v roce 2008 areál otevřela všem bez ohledu na to, zda vlastní či nevlastní živnostenský list. Od té doby Sapa přitahuje nejenom vietnamské obchodníky a zákazníky, ale i české, čínské, indické, turecké, slovenské, polské, mongolské, ukrajinské a další. Otevření Sapy široké veřejnosti vedlo k nárůstu počtu drobných podnikatelů a počtu lidí, kteří areál denně navštíví. Vytíženost Sapy stoupla i po jejím rozšíření v roce 2007, kdy Saparia odkoupila přilehlé pozemky bývalých Drůbežáren Xaverov a rozšířila tak multifunkční areál Sapa na současných 35 hektarů (Sýkora a kol. 2012: 21).

V přímé souvislosti s přítomností Sapy a s jejím postupným územním rozšiřováním a zpřístupněním dalším zákazníkům – tzn. s růstem podnikatelské atraktivity pro vietnamskou komunitu v Česku, rostl mezi Vietnamci i zájem o bydlení v blízkosti areálu. Vietnamci začali vyhledávat domy a byty k pronájmu i ke koupi v okruhu do 15 minut dojezdové vzdálenosti autem – především v Modřanech, Kamýku, Písnici, Vestci, Kunraticích a Chodově, ale hlavně přímo v Libuši.

Během uplynulých dvaceti let se Vietnamci stali neoddelitelnou součástí MČ Praha-Libuš a jejich kultura a tradice, kuchyně a obchodní aktivity přispívají k utváření specifické, a v českých podmínkách dokonce unikátní podoby městské čtvrti. Nicméně tato jedinečnost přináší i celou řadu technických (využívání místní infrastruktury) a komunikačních úskalí (mezilidské vztahy a interkulturní komunikace). Existence areálu takového významu a takového rozsahu jakým je Sapa zatěžuje své okolí zejména intenzitou dopravy, která je v důsledku absence víceproudeho obchvatu soustředěna na páteřní ulici Libušská, jenž vede přímo středem MČ Praha-Libuš. Doprava tak enormně zatěžuje obyvatele této lokality hlukem, prašností a nebezpečností. Navíc v součinnosti s nenapojením území na tramvajovou nebo podzemní dopravu ani hromadná doprava neposkytuje požadovaný standard, jelikož většina spojů autobusových linek pražské hromadné dopravy je přeplněných, a někdy stojících v dopravních zácpách. Nicméně v případě dopravy se jedná o komplikaci poměrně běžnou, se kterou se potýkají i jiné obce a městské části po celé zemi. Naopak další úskalí, se kterými se obyvatelé a zastupitelé MČ Praha-Libuš setkávají, už jsou zkušeností novou, na kterou si české obce a Češi teprve zvykají. Jedná se o konfrontaci odlišných kultur, mentalit, tradic a zvyků, nepsaných pravidel slušného chování, očekávání a předpokladů u skupin Čechů a nově příchozích cizinců a řešení vzájemných nedorozumění v komunikaci, které přicházejí s přerodem Česka ze země emigrace na zemi imigrace. V případě MČ Praha-Libuš přináší oboustranná neznalost a nedostatečná informovanost o kulturách a podobách života v Česku a ve Vietnamu veliké problémy do soužití českých a vietnamských obyvatel Libuše. Nicméně i přestože obě skupiny jsou různé v etnické příslušnosti a kultuře, jednu věc mají společnou – všichni jsou Libušany a je jisté, že budou i nadále. Někteří zde žijí déle, jiní krátce, ale s ohledem na historii vietnamské imigrace do MČ Praha-Libuš, jejíž počátky sahají až do 90. let 20. století, není možné zcela jednoznačně říci, že starousedlíky jsou pouze Češi a nově příchozími pouze Vietnamci.

Vlastní záměr vypracovat studii, kterou držíte v rukou, je důkazem přijetí skutečnosti, že Vietnamci jsou a budou obyvateli MČ Praha-Libuš a budou se i do budoucna svou přítomností chtít nechtět podílet na utváření podoby této městské části. Zároveň však zjevná potřeba zpracování podobného materiálu napovídá, že dosavadní povaha vztahu a komunikace mezi českými a vietnamskými Libušany není zcela ideální, resp. není zcela podle představ české strany. V této studii proto přinášíme pohled na vietnamské obyvatele MČ Praha-Libuš, kdo jsou, jaké mají vazby s dalšími Vietnamci na Libuši a se svým okolím, především s českou majoritou, a jaké mají potřeby a očekávání. Vzhledem k tomu, že studie má sloužit k předcházení nefunkčního soužití, zaměřuje se primárně na definování rizikových skupin a rizikového chování, které by mohlo potenciálně vést k izolaci, a proto zde nejsou diskutovány ty skupiny vietnamské komunity, které jsou integrované.

Studie vychází z rozhovorů, které byly provedeny s deseti Vietnamci a Vietnamkami, kteří v MČ Praha-Libuš (část Libuš) žijí, a z rozhovorů s šesti odborníky, jenž pracují s vietnamskou klientelou přímo v areálu Sapa, jmenovitě se jednalo o pana Dinh Van Hoie – jednatele společnosti Viet Info, pana Jiřího Kocourka – předsedu o. s. Klub Hanoi, pana Pavla Vejdovce – komisaře Policie ČR působícího na Sapě, paní Markétu Foltýnkovou – předsedkyni o. s. Lače-Čhave, pana Matouše Jíru – advokáta o. s. Klub Hanoi, a pana Jaroslava Picku – poskytovatele bezplatného poradenství v multifunkčním areálu Sapa. Důležitým aspektem zpracování studie byla i volba složení výzkumného týmu, který se skládal z vědecko-výzkumné pracovnice Geografického migračního centra GEOMIGRACE

Přírodovědecké fakulty Univerzity Karlovy v Praze, odbornice na integraci Ministerstva práce a sociálních věcí České republiky a Vietnamky, která pracuje pro Integrační centrum Praha a jenž v týmu zastávala pozici tzv. insidera – členky komunity.

Součástí studie jsou též konkrétní doporučení, která mají za cíl poskytnout funkční nástroje integrace místní i státní správě, neziskovému sektoru, pedagogickým pracovníkům a všem dalším, kteří hledají podporu, jak s novou tváří městské části Praha-Libuš pracovat a jak zahrnout vietnamské Libušany do života této čtvrti a tím předcházet potenciální hrozbě prostorové izolace a vzájemné segregace jednolitých obyvatel Libuše na základě etnické příslušnosti. Na druhou stranu předmětem studie nebyla evaluace účinnosti pro-integračních opatření a programů, které v současnosti MČ Praha-Libuš probíhají.

I přestože zkušenost MČ Praha-Libuš je díky přítomnosti multifunkčního areálu Sapa na jejím území unikátním případem, jsme toho názoru, že předložená doporučení mohou být uplatněna i v dalších obcích a městských částech všude po Česku, kde je vyšší koncentrace zástupců vietnamské komunity, např. v okolních čtvrtích sousedících právě s MČ Praha-Libuš nebo v okolí vietnamského obchodního centra TTTM An đông (Východ) v pražských Malešicích.

1. VIETNAMSKÁ KOMUNITA V ČESKU

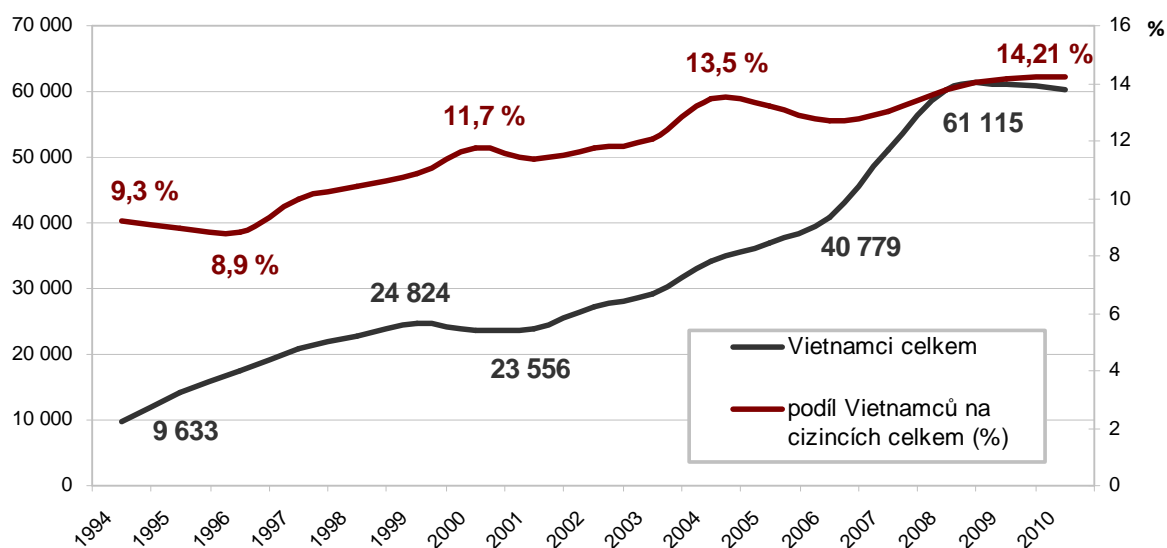
Podle odhadů vietnamského *Ministerstva práce, válečných invalidů a sociálních věcí* a *IOM Vietnam* žije mimo Vietnam okolo tří milionů lidí s vietnamským původem trvale a dalších půl milionů jako smluvní dělníci na základě krátkodobých pracovních kontraktů. Mezi těmito třemi a půl miliony Vietnamců je započítáno i 65 000 těch, kteří žijí v Česku. Ve srovnání s počty v tradičních zemích imigrace, kterými jsou USA, Kanada, Austrálie, a dalšími zeměmi, které v minulosti přijaly několik desítek tisíc především jihovietnamských uprchlíků (Německo a Francie), celkový počet Vietnamců v Česku je velmi skromný a řadí tuto zemi až na dvanácté místo na světě. Nicméně pokud vztáhneme celkový počet Vietnamců k celkové populaci dané země, Česko se dostává na čtvrtou pozici za Austrálii, Kambodžu a Kanadu s podílem 0,61 % populace. Navíc kdybychom přihlédli pouze k těm Vietnamcům, kteří jsou v dané zemi imigranty, nikoliv historickou národnostní menšinou, jako je tomu v případě Kambodži, Česko je třetí zemí na světě s nejvyšším podílem obyvatel vietnamského původu na celkové populaci (Kušniráková 2013).

Vývoj vietnamské komunity v Česku

Historie formování vietnamské diaspory v této středoevropské zemi se začala psát v 50. letech 20. století a jenom v období socialistického režimu zkušenost s životem v tehdejší Československu získalo několik desítek tisíc Vietnamců. Řada z nich svou znalost prostředí zúročila při návratu do demokratického Česka po roce 1990, kdy zprvu přicházeli hlavně ti, kteří v Československu již žili. Po čase je následovali jejich dospělí příbuzní, kteří v Česku též po vzoru svých zkušenějších kolegů zakládali drobné živnosti a živili se jako obchodníci-prodejci. S postupnou stabilizací socioekonomického postavení Vietnamců a s pozvolným rozšiřováním počtu dospělých rodinných členů začali přicházet i jejich partneři a potomci. Od rozpadu Československa do současnosti počet legálně pobývajících Vietnamců na území Česka stoupl z 9 tisíc na současných 60 tisíc, tzn. meziročně v průměru o 3 tisíce osob (12 %). Nejvyšší meziroční nárůst komunita zažila

v letech 1994 a 1995, kdy se rozrostla o 4 580 osob, vyjádřeno v procentech 47,5 %. V absolutních hodnotách se pak komunita nejvíce rozšířila v letech hospodářského růstu 2006 až 2007, kdy se počet Vietnamců v Česku zvýšil o 10 322 osob (graf 1). Nicméně obyvatel Česka s vietnamským původem přibývá nejenom imigrací, ale také přirozeným přírůstkem.

Graf 1: Vývoj počtu Vietnamců v Česku v období 1995 – 2010



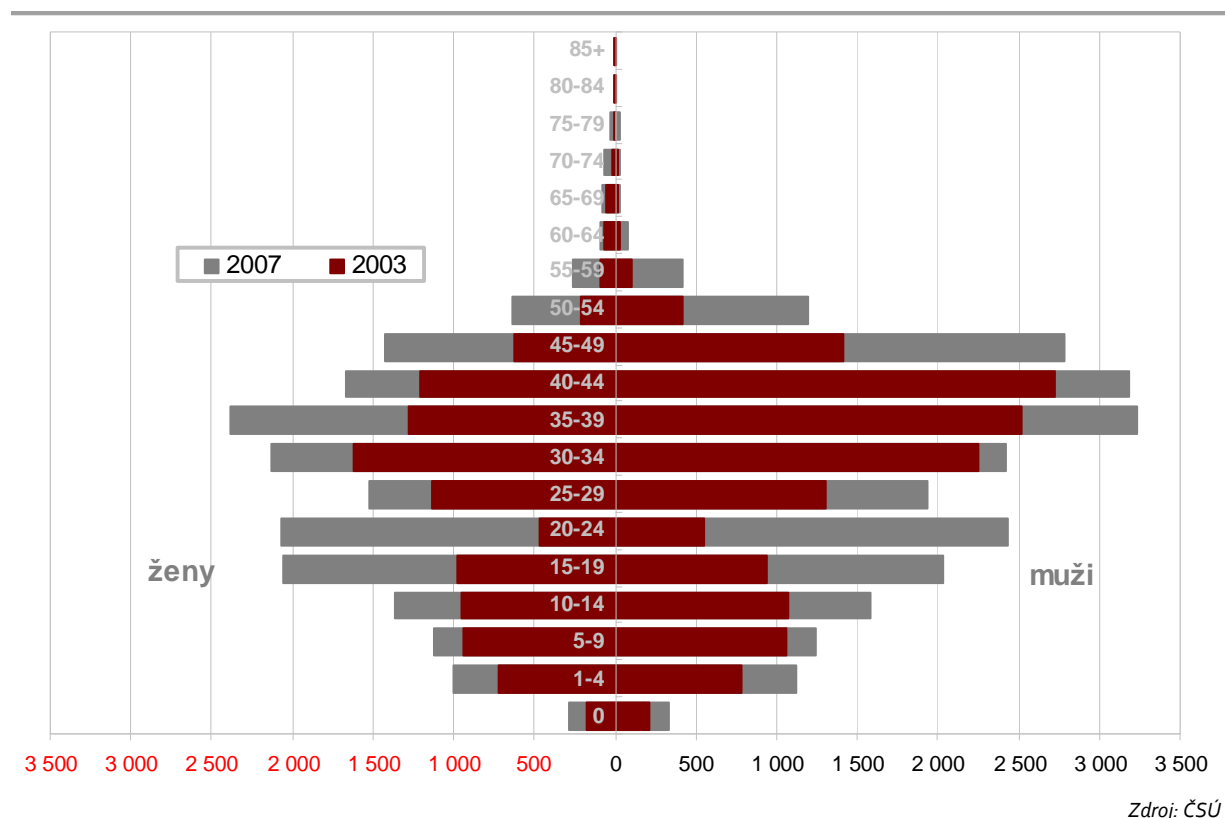
Zdroj: ČSÚ

Počet narozených dětí vietnamského původu meziročně narůstá, ale neznamená to, že by míra porodnosti u vietnamských žen byla vyšší, než jaká je u české populace. Pouze s rostoucím počtem žen v produktivním věku, který je dán imigrací a dospíváním jedenapůlté a druhé migrační generace, roste i počet potenciálních rodiček, což se odráží na konstantně zvyšujícím se počtu narozených vietnamských dětí. Míra porodnosti ve vietnamské komunitě je ovlivňována také vírou ve více a méně šťastné roky. V letech, které jsou vnímány jako velmi šťastné, výrazně narůstá počet svateb i porodů. Například rok draka (naposledy rok 2012) je vnímán jako nejšťastnější rok lunárního kalendáře, ve kterém mnoho párů usiluje o potomka. Touha je navíc umocněna skutečností, že takto jedinečný rok přichází pouze jednou za dvanáct let. Od roku 1995 do roku 2010 se v Česku narodilo již 8 028 vietnamských dětí s nejvyšším počtem v roce 2009, kdy se jich narodilo 947 (ČSÚ-Cizinci). Dle statistik ČSÚ v současnosti každé třetí dítě cizinec, které se v Česku narodí, je občanem Vietnamské socialistické republiky.

Zvyšující se počet dětí a složení vietnamské komunity podle věku a pohlaví naznačuje, že vietnamská migrace do Česka je převážně rodinného charakteru. Většina Vietnamců žije se svými partnery a potomky, ale vzemi má i další příbuzné (sourozence, bratrance, sestřenice, strýce, tety, apod.), kteří nejsou narození od českého pojetí vnímání jako vzdálení příbuzní, ale jako blízká rodina. V komunitě samotné pak narůstá zejména podíl zástupců druhé generace, tzn. těch, kteří se v Česku narodili nebo přišli do pěti let věku. Na základě dostupných dat o věkovém složení vietnamské komunity z let 2003, 2006 a 2007 (ČSÚ-

Cizinci; graf 2), vývoje počtu narozených dětí a vývoje počtu vietnamských dětí na českých základních a středních školách (graf 4) odhadujeme, že 12 – 14 % Vietnamců v Česku nejsou imigranti, ale děti imigrantů se statutem cizince, které se v Česku narodily (druhá generace). To znamená, že děti, které nejsou imigranty, může být ve věkové kategorii do pěti let věku až 75 % a ve věkové kategorii 0-24 okolo 25 %. Navíc dle dostupných statistik lze konstatovat, že podíl dětí a mládeže ve věku do 24 let se ve vietnamské komunitě dlouhodobě pohybuje okolo hodnoty 40% (ČSÚ-Cizinci), což napovídá o rodinné povaze života Vietnamců v Česku.

Graf 2: Složení vietnamské komunity podle pohlaví a věku v letech 2003 a 2007

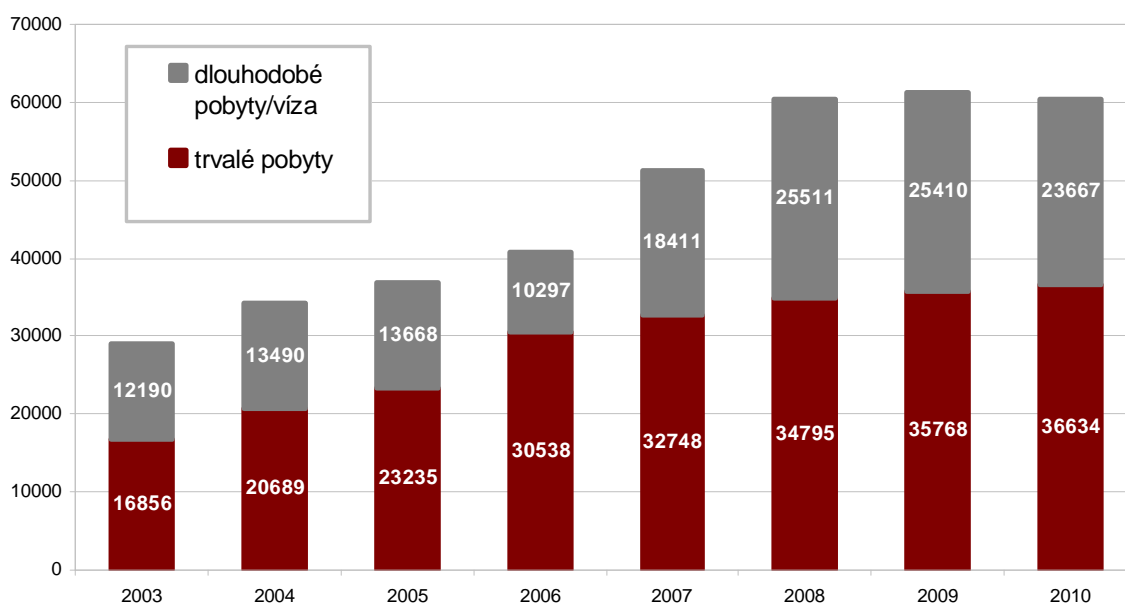


Statistické údaje ve spojení s rodinným způsobem života a průměrnou délkou pobytu¹ v zemi naznačují, že většina členů vietnamské komunity zvolila Česko (i přes deklarovanou touhu po návratu u první generace) za svůj nový domov. Dlouhodobě se poměr osob s povolením k trvalému pobytu ve vietnamské komunitě drží na úrovni dvou třetin z celkového počtu Vietnamců (graf 3). V roce 2006 se dokonce dotkl hranice 75% a i v

¹ Průměrná délka pobytu cizinců v Česku není oficiálními statistikami sledovaná, nicméně na základě dostupných výzkumů lze konstatovat, že průměrná délka pobytu Vietnamců v Česku je ve srovnání s ostatními početnými skupinami cizinců nejdelší. Např. ve výzkumném vzorku (N=99) z šetření realizovaného SOÚ AV ČR pod vedením Yany Leontiyevy v roce 2011 dosahovala průměrná délka pobytu 8 let (nicméně byli zahrnuti pouze ekonomicky aktivní dospělí, kteří zasílají peníze do Vietnamu; TZ ČSÚ 2012). V jiném výzkumu realizovaném v Geografickém migračním centru GEOMIGRACE Přf UK (n=87) na přelomu let 2011 a 2012 byla zaznamenána průměrná doba pobytu 12 let (byly zahrnuté i děti; Kušniráková 2013).

absolutních hodnotách stále narůstá (ke konci roku 2010 dosáhl hodnoty 36 634 osob; ČSÚ-Cizinci). Především nástup ekonomické krize, v důsledku které byl zaznamenán pokles počtu všech legálně pobývajících cizinců na území Česka, prokázal stabilitu vietnamské komunity a tendenci Vietnamců v této zemi nadále setrvat a žít. Počet registrovaných Vietnamců totiž zůstal stabilní a počet osob s trvalým pobytem se nepatrně zvýšil. Nicméně i přes zjevné přijetí Česka za zemi svého života Vietnamci jen minimálně projevují zájem o státní občanství České republiky. Od roku 1993 do roku 2011 české státní občanství získalo pouze 979 lidí, původně občanů Vietnamské socialistické republiky,² s mírou úspěšnosti mezi 50 a 70%. Jednou z hlavních překážek, které odrážejí Vietnamce od žádosti o české státní občanství, je stále platná podmínka vyvázání se z občanství původního. Nicméně je důvodné se domnívat, že s postupujícím časem, kdy zástupci především druhé generace dospívají do dospělosti, se zájem o české občanství zvýší.

Graf 3: Vývoj počtu povolení k trvalému pobytu a k jednomu z typů dlouhodobých pobytů/víz u skupiny Vietnamců v letech 2003 - 2010



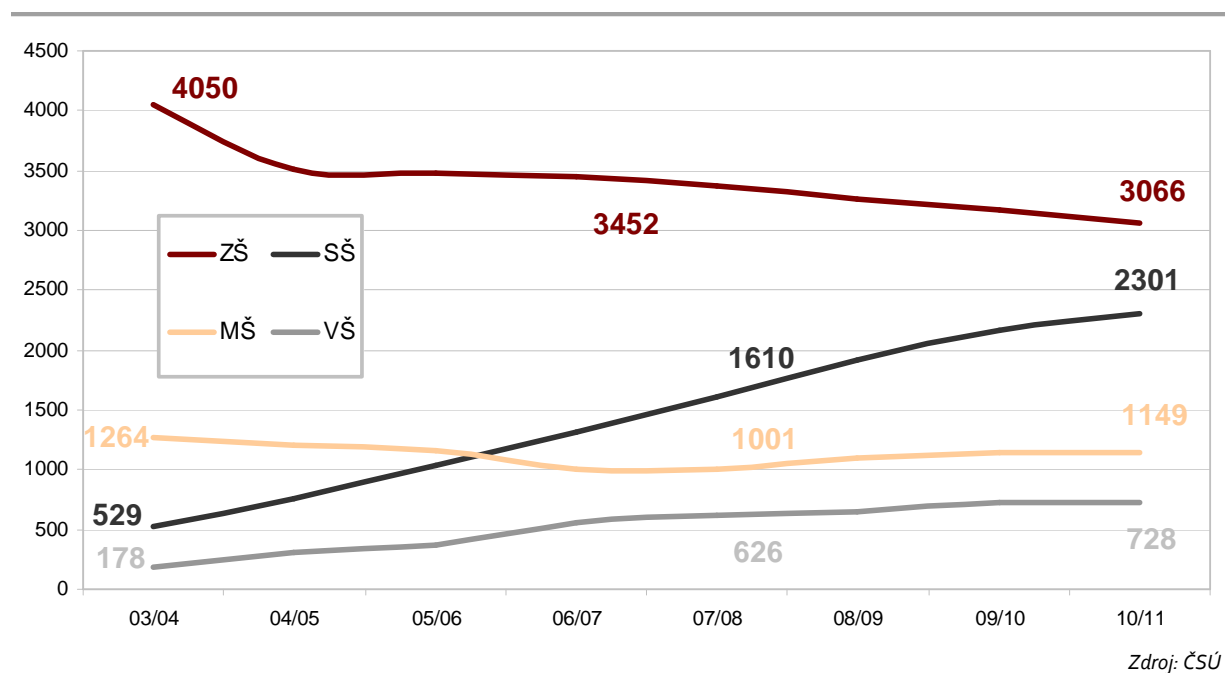
Zdroj: ČSÚ

I přestože počet dětí a mládeže v jednotlivých kategoriích konstantně narůstá, zdaleka ne všichni ve věku středoškoláků a vysokoškoláků studují (graf 4). Především ve věkové kategorii odpovídající standardně období studia na vysokých školách (18-26 let) dle dostupných statistik odhadem pouze 5-8 % Vietnamců studuje vysokou školu. To znamená, že s největší pravděpodobností většina (cca 90 %) mladých v dané kategorii 18-26 let jsou výlučně ekonomicky aktivní, a to především v oblasti maloobchodu, pohostinství a v kosmetických službách. Dá se tedy přepokládat, že většina nově příchozích mladých Vietnamců se v Česku dále nevzdělává a zůstává zapojena do ekonomické činnosti (svých rodin). Důsledkem je, že mladí nově příchozí Vietnamci pouze minimálně vstupují do

² Odbor státního občanství a matrik Ministerstva vnitra České republiky, data poskytnuta na požádání.

přirozeného mimoprofesionálního kontaktu s majoritou a mají velmi omezené možnosti učit se jazyku, místním zvykům, kultuře, zákonům, ale i nepsaným pravidlům chování přirozenou cestou, a představují tak jednu z rizikových skupin vyloučených z českého veřejného života, na které by se měla zaměřit cílená integrační politika.

Graf 4: Vietnamští žáci a studenti na českých školách ve školních letech 2003/04 - 2010/11



Rámeček 1: Základní informace o vietnamské komunitě v Česku

- Česko je třetí zemí na světě s nejvyšším podílem obyvatel s vietnamským původem na celkové populaci
- podle odhadů 12-14 % Vietnamců žijících v Česku nejsou imigranti, ale děti imigrantů se statutem cizince, které se v Česku narodily (tzv. druhá generace)
- podíl dětí a mládeže ve věku do 24 let se ve vietnamské komunitě dlouhodobě pohybuje okolo hodnoty 40 %, což potvrzuje rodinný charakter vietnamské migrace
- dvě třetiny všech Vietnamců, kteří v Česku žijí, má povolení k trvalému pobytu
- rodinný způsob života, průměrná délka pobytu v Česku a podíl držitelů povolení k trvalému pobytu naznačuje, že většina Vietnamců zvolila Česko za svůj domov
- od rozpadu Československa do roku 2011 české státní občanství získalo pouze 979 lidí, původně občanů Vietnamské socialistické republiky
- pouze 5-8 % Vietnamců ve věku 18-26 let studuje vysokou školu, ostatní jsou s největší pravděpodobností výdělečně činní a dále se v Česku nevzdělávají

Vnitřní diference vietnamské komunity v Česku

Vietnamská komunita v Česku je etablovaná a usazená, ale není uvnitř tak jednotná, jak by mohlo napovídat označení **komunita**, které odkazuje k vnitřní integritě a smyslu pro kolektivní identitu dané skupiny. Vhodnější by bylo užít označení **menšina**, která zvýrazňuje minoritní postavení určité skupiny v dané společnosti. Nicméně pojem menšina je v českém prostředí právním termínem, který je definovaný zákonem č. 273/2001 Sb., o právech příslušníků národnostních menšin. Tento zákon jasně vymezuje dvanáct národnostních menšin včetně jejich práv, mezi kterými Vietnamci nejsou, a proto by bylo matoucí, kdybychom o Vietnamcích žijících v Česku hovořili jako o menšině.

Vietnamská komunita od 50. let 20. století prošla zásadní demografickou proměnou, postupným vnitřním rozrůzněním socioekonomického statusu i proměnou původního prostředí, odkud nově příchozí pocházejí. Zatímco do 80. let 20. století převažovali především muži ve věku od 17 do 25 let, od 80. let začalo přicházet i více žen a od převratu také jejich potomci a další rodinní příslušníci. V období ekonomického růstu počátku 21. století do nástupu světové hospodářské krize ke konci roku 2008 došlo k posunu povahy migrace Vietnamců do Česka, která do té doby probíhala téměř výlučně na bázi rodinných a přátelských vazeb. Nově tak začali přicházet i smluvní dělníci, kteří na rozdíl od těch, co využívali rodinných sítí, měli cestu do Česka zprostředkovanou skrze agentury. Zpravidla přicházeli sami bez hlubších vazeb na Česko, pocházeli především z vietnamského venkova a většina z nich do země přicestovala s úmyslem pracovat ve zdejším průmyslu, popř. zemědělství či lesnictví (Pechová 2007; Jelínková 2008; Švec 2009). Svým způsobem se jednalo o poměrně silný zásah do fungování a uspořádání v té době již etablované komunity, jelikož během velmi krátkého časového období přicestovalo několik tisíc Vietnamců, které kromě etnické příslušnosti, jazyka a země původu nespojovalo s Vietnamci, kteří již v Česku byli, téměř nic. Mohutný nárůst počtu Vietnamců nebyla ani sama komunita schopna pojmout a s příchodem ekonomické krize, která samozřejmě postihla všechny včetně těch, kteří byli v Česku již usazení, vedla spíše k atomizaci na jednotlivé rodiny, které se semkly nežli k vytvoření pevného základu, který by sloužil jako záchytná síť pro ty, kteří v důsledku recese přicházeli o práci.

Nejdůležitějším mechanismem vnitřní diference vietnamské komunity v Česku je především **rodina a rodinné vazby**. Většina Vietnamců má v Česku nějakého příbuzného, se kterým se pravidelně navštěvuje. Rodina je pro Vietnamce velmi důležitá, ale nepředstavuje klíčový důvod k tomu, aby spolu příbuzní museli bydlet v jednom domě, čtvrti či městě. Naopak. Zpravidla pokud přijde nový rodinný příslušník, zpočátku bydlí se svou rodinou, která už v Česku nějaký čas žije, a pomáhá jí s obchodem. Po určité době, zpravidla po roce, se však snaží osamostatnit. Buď usazení příbuzní přenechávají svůj obchod a bydlení tomuto nově příchozímu a sami si najdou jiné místo k podnikání, nebo, a to je mnohem častější, pomohou nově příchozímu příbuznému podnik zařídit. Ten může být i na druhém konci republiky. Pokud rodiny bydlí pohromadě, představuje to výhodu vzájemné podpory, ale pro Vietnamce není důležité vyhledávat místo bydliště a podnikání podle toho, kde žijí ostatní příbuzní.

Druhým velmi důležitým faktorem je celkový **historicko-politicko-ekonomický kontext období příchodu** a v případě smluvních dělníků socialistického období a částečně i období ekonomického růstu také příslušnost k **migrační kohortě**, tzn. ke skupině lidí, kteří přišli ve stejný rok. Především příslušníci stejných migračních kohort ze socialistického

období dodnes drží pevně při sobě a tuto soudržnost si velmi považují. Pospolitost předrevolučních migračních kohort může být dána tím, že žádný z tehdejších příchozích neměl v Československu příbuzného. Oporu ve vyrovnávání se se steskem po rodině, s kulturním šokem a samotou proto vyhledávali zejména u svých soukmenovců. V souvislosti s těmito okolnostmi přátelské vztahy během pobytu v Československu nabyly podoby vztahů rodinných a dodnes přetrvávají. Tyto vztahy byly pak posíleny především v první polovině 90. let, kdy odpadla asistence poskytovaná oběma státy a Vietnamci žijící v Česku se museli svépomocí osamostatnit a najít nové cesty obživy. Zejména v této době byla role komunity zcela nezastupitelná. Migranti tohoto období s oblibou zdůrazňují, že se svým myšlením zcela liší od Vietnamců, kteří začali přicházet až od konce 90. let. Obzvláště zdůrazňují jejich vztah k české kultuře a kuchyni a k výchově dětí, která je dle jejich slov mnohem liberálnější, včetně jejich přístupu k partnerství potomků s Čechy. Nicméně i síla migračních kohort je s postupujícím časem oslabována. Zejména u migrantů, kteří přichází od konce 90. let za účelem sloučení rodiny je vliv migrační kohorty na pocit vzájemného přináležení naprosto minimální. U těchto skupin hraje dominantní roli rodina a rodinná příslušnost. Vliv migrační kohorty opět nabývá na významu u smluvních dělníků, kteří obdobně jako jejich předchůdci ze socialistického období přicházeli po skupinách, zpravidla bez dalších příbuzných. Navíc byli velmi záhy po příchodu vystaveni ekonomické krizi, ve které si byli jedinou vzájemnou podporou. Avšak i za těchto okolností se snaží každý spoléhat pouze sám na sebe a vydělávat sám na sebe, aby mohl plnit závazky vůči rodině ve Vietnamu.

V komunitě jako celku stále více nabývá na významu také příslušnost k **migrační generaci**, tzn. zda člověk přišel v dospělosti (první generace) v době povinné školní docházky ve věku 6-15 let (jedenapůltá generace), nebo jako dítě do pěti let věku či se zde narodil (druhá generace). Věk v době příchodu ovlivňuje především jazykovou výbavu, podobu vztahů a interakcí s českou majoritou a vazby na zemi předků a vnímání vietnamské komunity, kultury a tradice.

Především s nástupem světové hospodářské krize na český trh dochází i ke zvýznamnění **socioekonomického statusu a vzdělání** na vzájemné vazby uvnitř komunity. Dokonce ekonomické zázemí a výše dosaženého vzdělání může představovat bariéru ve svobodné volbě partnera, byť by byl také vietnamské národnosti. Někteří rodiče (zejména ti, kteří přišli až od konce 90. let) jsou toho názoru, že vzdělaný člověk si nemůže s nevzdělaným rozumět, a proto nepodporují (nebo dokonce zakazují) sňatky mezi lidmi s různou výší vzdělání. Socioekonomický status rodiny může ovlivňovat i vztahy dětí ve škole a představovat komunikační a vztahovou bariéru mezi bohatými a chudými vietnamskými žáky, a to oběma směry. Někdy se do přátelství dětí mohou promítnout i vztahy rodičů, kdy jedni půjčují, resp. dluží druhým. Ve vietnamských rodinách totiž na jednu stranu sice není zvykem řešit např. intimní vztahové záležitosti nebo city a emoce, na druhou stranu je zcela běžné, že děti jsou dobře informované např. o finanční situaci rodiny či pohledávkách.

Velmi specifickým faktorem vnitřní diferenciací vietnamské komunity je **provincie původu**. Na základě provincie původu, nebo tzv. krajanství – *đồng hương*, vznikají různé oficiální spolky (např. Sdružení vietnamských krajanů z provincie Thai Binh), jejichž účelem je sdružovat lidi z dané provincie či obce, popř. poskytovat podporu např. starším nebo nemocným, kteří z této provincie pochází, ale pouze krizově, nikoliv dlouhodobě. Nicméně příslušnost k danému místu původu nepůsobí na vznik pevnějších vazeb v rámci komunity –

jakýchsi užších komunit, ani neovlivňuje prostorové preference či sestěhování se poblíž sebe. Obdobě ani místo pobytu v Česku nemá příliš veliký vliv na vznik místních užších komunit, v rámci nichž by probíhaly intenzivnější a pevnější kontakty. Výjimku představují krajské, obecní a zájmové pobočky **Svazu Vietnamců v České republice** (*Hội người Việt Nam tại Cộng hòa Séc*),³ které institucionalizují místní Vietnamce. Pobočky mají stejně jako zastřešující organizace své vedení – volené předsedy a místopředsedy, kteří představují lokální autority. Zpravidla jsou to muži a snahou je vybírat takové, kteří mluví česky. Členové Svazu Vietnamců v České republice platí pravidelné roční příspěvky a na oplátku mají možnost kulturního vyžití na akcích pořádaných Svazem či jeho pobočkami. Organizace se v krizových momentech, např. když někdo náhle onemocní nebo musí nečekaně odcestovat zpět do Vietnamu, snaží jeho členům pomoci (např. návštěvou a obdarováním nemocného), ale primárně se jedná o krizovou intervenci nežli dlouhodobou podporu. Hlavním účelem Svazu a jeho poboček je sdružování kvůli kulturním a sportovním aktivitám, ale také je možné se na místní předsedy obrátit jako na přirozenou autoritu v lokální komunitě či jako na partnera do diskuse. Kompletní seznam krajských, obecních a zájmových poboček včetně odpovědných předsedů viz příloha 3.

Vietnamci žijící v Česku si sami vytvořili označení pro komunitu jako celek i mnoho různých pojmů a přirovnání, kterými označují určité skupiny vlastního společenství. Výrazy odrážejí délku pobytu v Česku a míru jakési „vietnamskosti“ a „češství“, které v sobě jednotlivé skupiny nesou. Výraz **Việt Xù**, významově odkazuje k českým Vietnamcům, jenž oni sami mezi sebou užívají k vlastnímu označení. Nicméně přívlastek „Xù“ [sù] nevznikl z překladu slova „český“ (*Séc*), ale fonetickým odvozením koncové slabiky slova „Vietnamců“, kterou slychali od Čechů v souvislosti s jejich osobou a kterou vnímali jako samostatné slovo a písmeno „c“ rozlišovali jako „s“ (Vasiljev 2006: 123). Z dílčích podskupin vietnamské komunity jsou někdy ti, co jsou v Česku už dlouho (dá se říci desetiletí), označováni výrazem **mọc gộc** (*zakořeněný*) nebo **mốc** (*plesnivý* – ve smyslu českého přirovnání, že je něco tak staré, že už je to porostlé mechem). Oba výrazy vyjadřují, že tito lidé jsou díky délce pobytu v Česku velmi znalí lokálního prostředí. Dalšími výrazy, které také poukazují na délku pobytu, vyjadřují, že tito lidé jsou v Česku už tak dlouho, že se víceméně v očích Vietnamců chovají jako Češi: **tây húa** (*pozápádněný*) a **mất gốc** (negativní označení pro ty, kteří už ztratili své kořeny). Výraz **con lai** (*kříženec*) pak vystihuje, že daná osoba je napůl Čechem a napůl Vietnamcem. Zvláštní výraz mají i pro ty, kteří přišli nedávno jako tzv. agenturní zaměstnanci, kterým se ve vietnamské komunitě říká jednoduše dělníci - **công nhân**. Velmi specifickým označením pak je pojem **bò đoi** (*voják*), kterým Vietnamci označují člověka z mafiánských struktur, jenž za úplatu vyřeší „špinavou“ práci.

S postupujícím časem si komunita vyvinula i své specifické mechanismy vnitřního fungování a vzájemných vazeb mezi jednotlivými vrstvami a skupinami, které se více méně formují a odlišují na základě délky pobytu, historicko-společenského kontextu příchodu, věku v době příchodu a typu sociální sítě využitě ke zprostředkování cesty (rodinná síť, síť zprostředkovatelů). Zjednodušeně lze komunitu rozdělit na základě uvedených faktorů do několika skupin:⁴ 1) **skupina starousedlíků**; 2) **potomci vietnamských imigrantů – vietnamští Češi a čeští Vietnamci**; a 3) **nově příchozí dospělí (ekonomičtí) migranti** s podskupinami 3a) *dospělí rodinní příbuzní starousedlíků* a 3b) *noví pracovní migranti*.

³ www.hnvn.cz

⁴ Navržená kategorizace představuje pouze orientační vodítko fungování a základního vnitřního uspořádání. Nicméně do veliké míry realitu uvnitř vietnamské komunity zjednodušuje.

1) starousedlíci

Skupina starousedlíků tvoří základ vietnamské komunity. Všichni přišli v dospělosti a představují pionýry vietnamské migrace do Česka. V současnosti za starousedlíky můžeme považovat nejenom migranty z éry socialismu, ale i ty z 90. let. Během 90. let společně hledali cesty obživy Vietnamců v Česku a obsadili specifickou ekonomickou niku. Navíc začínali bez existence etablované etnické komunity. Nastavili podobu fungování komunity, komunikace s majoritou a jednání s českými úřady. Většina příslušníků této skupiny má v Česku trvalý pobyt, žije rodinným životem a dorozumí se česky (úroveň záleží spíše na individuálních schopnostech a motivaci každého jedince nežli na délce pobytu v Česku). Ve skupině nalezneme jak elity vietnamské komunity, jejichž příjmy několikanásobně převyšují český průměr, tak nízkopříjmové domácnosti, nicméně většina rodin starousedlíků žije průměrným životním standardem českých domácností. Starousedlíci uvádějí, že nepřišli s tím, aby se v Česku usadili, ale vzhledem k ekonomické situaci ve Vietnamu od doby příchodu do konce 90. let neměli tendenci se vracet zpět domů. Nyní zde mají své potomky, kteří v Česku studují, a proto se vrátit nemohou. Nicméně mnoho z nich vyjadřuje přání, že až děti vyrostou a osamostatní se, oni by chtěli odjet zpět do Vietnamu. Někteří z nich ve Vietnamu již investovali do nákupu nemovitosti, kterou zde jejich rodina spravuje. Většina starousedlíků se snaží v periodě 2-5 let Vietnam navštěvovat, zpravidla na dobu jednoho až šesti měsíců, vždy však pouze jeden z manželského páru, aby byla zajištěna kontinuita obchodu. Nicméně toužený návrat bývá mnohdy velmi těžko realizovatelný. Doba pobytu v Česku totiž bývá u této skupiny migrantů často delší než doba života ve Vietnamu a po návratu do země předků nezřídka zjišťují, že se své rodné zemi velmi odcizili. Někteří se pak vrací zpět do Česka, jiní zůstávají ve Vietnamu, kde se někdy uzavírají do jakési komunity Vietnamců s českou zkušeností. Nicméně i když se rozhodou ve Vietnamu zůstat, ponechávají si povolení k trvalému pobytu, a především pokud mají v Česku stále rodinné příbuzné, jsou s nimi v častém kontaktu a zemi dále navštěvují, čímž se z nich de facto stávají transmigranti mezi Českem a Vietnamem.

2) potomci vietnamských imigrantů - vietnamští Češi a čeští Vietnamci

Vietnamští Češi – zejména děti imigrantů (druhá generace), a **čeští Vietnamci** – zejména Vietnamci jedenapůlté generace, se od svých rodičů značně liší. Na rozdíl od první generace mluví plynule česky a mají vietnamské i české přátele. Čeští Vietnamci ve srovnání s většinou mladších krajanů vietnamských Čechů mluví plynule i vietnamsky a umí jazyk i číst a psát. Většina zástupců druhé generace vietnamsky spíše neumí, protože vzhledem k pracovní vytíženosti svých rodičů jako malé děti trávily hodně času v českém kulturním prostředí. Obě skupiny mají české návyky a chování (stravovací návyky, spotřební chování), kredit volného času a volnočasové aktivity, ale i potřebu naplňování svých individuálních potřeb, čímž se od tradiční vietnamské společnosti liší nejvíce. Evropský individualismus přejatý touto skupinou vietnamské komunity mnohdy představuje předmět nesouladu a vzájemného nepochopení generace rodičů a potomků, především pokud jejich rodiče patří ke generaci nově příchozích. Díky školním činnostem jsou integrováni do kulturně-

vzdělávacích a sportovních aktivit české majority a s postupujícím časem přejímají vzorce chování Čechů. Vietnam je pro ně zemí předků, ke které cítí vnitřní loajalitu, ale především zástupci druhé generace za domov považují spíše Česko.

Vietnamské děti bývají spojovány s vynikajícími studijními výsledky, nicméně děti imigrantů jsou často více integrované do majoritní společnosti nežli vietnamské komunity svých rodičů a s dosažením věku vysokoškolského studia u nich nezdědka dochází k oslabení vlivu rodičů na studijní disciplínu a výkony ve škole. S postupem času se i jejich studijní výsledky přibližují průměru celkové populace Česka a především na vysokých školách, kde zásadní roli hraje analytické a samostatné myšlení, se výjimečnost studijních úspěchů dotýká opravdu pouze těch výjimečně nadaných, kterých je podobně jako v majoritě drtivá menšina. Dalším aspektem častého nedokončení vysokoškolského studia je ztráta víry studentů ve smysl vzdělání. Důvodem je především diskriminační prostředí českého pracovního trhu, na kterém mají mladí vzdělaní Vietnamci šanci uspět, pouze pokud pracují pro komunitu nebo pro velkou firmu na pozici, která s komunitou přímo souvisí (např. je tomu u bank a telefonních operátorů, které nabízí své služby Vietnamcům, nyní nově i u realitních kanceláří). V mnohých případech také mladí Vietnamci nenastupují na vysoké školy z důvodu ekonomických či zdravotních problémů svých rodičů, kteří potřebují, aby jim s nepříznivou situací potomci pomohli. Dalším, často odrazujícím prvkem je, že rodiče částečně své potomky navádí k tomu, aby pokračovali v jejich práci (např. v prodeji ve večerce apod.), protože tak se často uživí mnohem lépe nežli na mnohých pozicích vyžadujících vysokou kvalifikaci. Navíc pro pokračování v rodinném obchodu nepotřebují vysokou školu, jejíž vystudování je finančně nákladné.

Především u vietnamských Čechů vzhledem k jisté rozpolcenosti, která pramení z nesouladu mezi vnitřním ztotožněním se s češtvím, ale vnějším nepřijetím do české společnosti, může tato skupina do budoucna představovat marginalizovanou skupinu Čechů bez občanských práv, tedy rizikovou skupinu ohroženou sociální exkluzí a diskriminací, která může vyústit ve vzdor vůči české společnosti. Proto by integrační politiky zaměřené na vietnamskou komunitu měly cílit i na tuto specifickou část české populace, která se může na jednu stranu zdát jako zcela integrovaná ne-li asimilovaná, ale zároveň je zcela opomíjenou a diskriminovanou. Velmi specifickou roli může hrát tato generace do budoucna, až jejich rodiče nebudou výdělečně činní. V důsledku negativního vlivu české kultury totiž u generace potomků dochází k oslabování tradičních hodnot vietnamské společnosti, především významu rodiny a loajality vůči rodině. Oslabení by mohlo do budoucna vést k desintegraci vietnamské rodiny a k oslabení rodinné solidarity, která nyní představuje nejúčinnější způsob ochrany členů vietnamské komunity před ekonomickým neúspěchem a sociálním vyloučením.

3) nově příchozí dospělí (ekonomičtí) migranti

Významnou část soudobé vietnamské migrace představuje skupina dospělých, zpravidla ekonomických migrantů, která zahrnuje nově příchozí z období od přelomu století po současnost. Jejich pozice v době příchodu a následné adaptace je velmi odlišná od starousedlíků. Novodobí migranti přicházejí do Česka v době, kdy dochází ke zpříšňování pobytových podmínek pro občany třetích zemí a kdy tradiční

vietnamská ekonomická nika maloobchodu se spotřebním zbožím prochází velikou krizí a řada obchodníků starousedlíků je z existenčních důvodů nucena přecházet na nové možnosti obživy (večerky, nehtová studia, vietnamské fast foody a sushi bary), které vyžadují přinejmenším základní znalost jazyka, daňových, obchodních a hygienických právních norem a základní orientaci v českém podnikatelském prostředí. Navíc přicházejí v období ekonomických obrátů – strmý ekonomický růst od počátku roku 2000 a následný nástup hospodářské recese od přelomu let 2008/2009. Podmínky pro ekonomický rozvoj migranta jsou ve srovnání se situací v 90. letech daleko horší a nově příchozím ve srovnání se starousedlíky trvá stabilizace ekonomické situace a přiblížení se průměrné životní úrovni Česka o poznání déle. Obecně lze říci, že skupina nově příchozích méně kopíruje svou socioekonomickou skladbou složení populace Česka a ve skupině se nachází více nízkopříjmových domácností nežli u skupiny starousedlíků. Horší ekonomická situace nově příchozích je výsledkem kombinace různých faktorů – velikou konkurencí, velmi úzkou nikou ekonomických aktivit vietnamské komunity v Česku, naivní, až nereálnou předodjezdovou představou o životě a příjmech v Evropě, a také nižším lidským kapitálem nově příchozích, který je dán snižující se selektivitou migrace v důsledku existence rozvětvených migračních sítí, díky nimž se migrace stává dostupnější pro stále více lidí, než jak tomu bylo u předchozích migračních vln. Řada nově příchozích pochází z vietnamského venkova, nemá žádnou kvalifikaci a mnohdy nezná systém a gramatiku vietnamštiny, což je velmi omezuje v osvojení si češtiny. V extrémních případech mají někteří i problémy s psanou formou vietnamštiny, což představuje nepřekonatelnou bariéru v učení se jakéhokoliv cizího jazyka. U některých migrantů je navíc výchozí startovní pozice významně komplikována existencí horentních dluhů spojených s cestou.

Situace nově příchozích je též ovlivněna jejich chudou jazykovou a všeobecněznalostní vybaveností. Ta vyvěrá jednak z nezájmu o hlubší integraci z důvodu ekonomicky motivované migrace a prostého kalkulu, že se integrace jednoduše nevyplatí, ale také z víry v *mýtus návratu*, kdy migranti deklarují, že se v Česku nechtějí usadit a brzy se vrátí, proto není nutné se ničemu učit. Důvodem může být i nemožnost se hlouběji integrovat z důvodu pracovní vytíženosti, která neumožňuje nově příchozím se do společnosti začlenit, protože veškeré své aktivity orientují na ekonomický zisk. Navíc nově příchozí nemají možnost kontaktu s českým kulturním prostředím ani skrze své děti, jelikož své potomky zvou (resp. si pořizují) až tehdy, kdy je jejich situace stabilizovaná (po pěti a více letech pobytu). U nově přicházejících mladších sourozenců nebo partnerů již usazených Vietnamců může být nízká jazyková znalost dána spoléháním se na ty integrované nebo i pohodlností vyplývající ze zkušenosti, že ti znalí za ně vše vyřídí. Je časté, že ani nově příchozí, kteří plánují se v Česku usadit na dlouho ne-li na vždy, jsou velmi málo integrovaní a jazyk se učí jenom do té míry, do jaké to po nich vyžaduje zákon. Tento trend je dán především soběstačnou povahou pevně zakotvené vietnamské komunity v Česku, která vede k pasivnímu přístupu k integraci u nově příchozích dospělých migrantů, kteří využívají celou škálu služeb nabízených komunitou, na kterých jsou závislí mnohem více, než kdy byly starousedlíci. Díky *dịch vụ* [zikvu] (*služby*) mohou nově příchozí v Česku existovat bez znalosti jazyka či českého právního řádu, a proto nejsou nuceni se integrovat ani okolnostmi, jak tomu bylo u skupin starousedlíků. *Dịch vụ* využívají obě skupiny nově příchozích – jak ti, co přichází skrze zprostředkovatelské agentury a v zemi nemají

téměř žádné kontakty, tak i ti, co přichází jako příbuzní starousedlíků a v procesu migrace a adaptace využívají osobních sociálních sítí.

4a) dospělí rodinní příbuzní starousedlíků

Dospělí rodinní příbuzní starousedlíků přicházejí buď na podnět již usazených Vietnamců nebo z vlastní iniciativy. Nový imigranti přichází s velikými očekáváními a často jsou realitou života Vietnamců v Česku zaskočení a zklamání. Vzhledem ke komfortu, který komunita a usazená rodina poskytuje, jsou nově příchozí méně snaživí a vše si nechají zprostředkovat a zařídit buď *dìch vư* nebo rodinou. Určitá míra nespokojenosti a zklamání z nenaplněného očekávání ve spojení s pasivním přístupem k řešení své situace často vede k minimálním pokrokům v integraci, především jazykové. Samozřejmě jsou i výjimky, ale obecně lze konstatovat, že nově příchozí jsou méně samostatní, déle jim trvá se naučit jazyk a zorientovat se v českém kulturním prostředí nežli trvalo starousedlíkům a jsou nejvíce ze všech skupin závislí na komunitě a jejích strukturách, především na *know how* a kapitálu starousedlíků, od kterých si půjčují na své podnikatelské aktivity. Někteří mladí o nich hovoří jako o netrpělivých, jako o těch, kteří by chtěli ihned všechno. Je pravděpodobné, že s postupující dobou pobytu v Česku se jejich pozice bude přibližovat průměru vietnamské komunity, zejména i díky pozitivnímu integračnímu vlivu jejich dětí, které si postupně přiváží nebo pořizují. Nicméně i tak jejich začlenění trvá déle než u starousedlíků. Mnoho z nich plánuje se v Česku na nějaký čas usadit, ale je velmi pravděpodobné, že bez povinných adaptačních kurzů zůstane většina členů této skupiny začleněna pouze do struktur komunity, na níž bude existenčně závislá a od majoritní populace bude spíše izolovaná.

Specifickou část skupiny představují novomanželky již usazených Vietnamců. V komunitě je řada svobodných mužů ve věku 35-50 let s povolením k trvalému pobytu, kteří si z důvodu intenzivní ekonomické činnosti nestihli najít družku a nyní je vzhledem k jejich věku pro ně téměř nemožné nějakou ženu na limitovaném sňatkovém trhu vietnamské komunity v Česku najít. Ani hledání partnerky v rámci majority není z důvodu omezené jazykové vybavenosti a míry začlenění do české společnosti reálné. Na druhou stranu ani o Češky příliš neusilují. Alternativou pro ně je hledání potenciální manželky přímo ve Vietnamu, ale cestu do země předků si dlouhou dobu nemohli finančně dovolit. Až nyní jim jejich ekonomická situace umožňuje vydat se na několikaměsíční pobyt ve Vietnamu a potkat se s potenciální manželkou, která je často předem vytipovaná příbuznými a přáteli ve Vietnamu. Jedná se většinou o dívky, které jsou o mnoho (i dvacet) let mladší než tito muži, ale na vietnamské sňatkové poměry již příliš staré, a proto hůře provdatelné (25-30 let). Ke sňatku zpravidla dochází 2-3 měsíce od seznámení a nezdědka ještě ten rok novomanželé počnou potomka. Pro Evropana se tato praxe může zdát nepochopitelná, ale ve Vietnamu jsou podobné sňatky zcela běžné a pár do manželství opravdu vstupuje pln radostných emocí. Je tomu zejména z důvodu požadavku na předmanželskou panenskou čistotu, na kterou je v zemi stále kladen důraz, víry v dobré a špatné roky (všichni chtějí mít svatbu, počít potomka či založit podnik v dobrý rok lunárního kalendáře) a vnímání stavby jako splněného životního snu téměř všech vietnamských Vietnamek. Po svatbě se manžel zpravidla vrací zpět do Česka a začne vyřizovat žádost o dlouhodobý pobyt/vízum za účelem sloučení

rodiny, a pokud je pár s žádostí úspěšný, po přibližně roce manželka přichází do Česka, kde je zapojena do rodinného podnikání. Manželky pochází z různých socioekonomických prostředí, z venkova i města, ale zpravidla ze stejného regionu, odkud pochází migrant sám. Tyto ženy často zůstávají po značnou dobu zcela závislé na svých manželech a vzhledem k jejich vyčerpání (práce v domácnosti, děti, výpomoc v podnikání) i jejich sociální kontakty setrvávají omezené pouze na rodinu.

4b) nový pracovní migranti

Od prvních let po vstupu Česka do Evropské unie se v zemi objevují vietnamští dělníci a dělnice, kteří přijeli jako novodobí dočasní pracovní migranti (*gastarbeitři*). Během pár let do Česka přicestovalo několik tisíc vietnamských *gastarbeitřů*, dospělých mužů i žen, zpravidla na dlouhodobá víza/pobyty za účelem zaměstnání, někdy i podnikání a vzácně i studia. Bez ohledu na účel pobytu všichni bez výjimek vykonávají (legálně, kvazi-legálně či nelegálně) závislou činnost. Od ostatních skupin vietnamské komunity se kromě způsobu výdělečné činnosti liší především svou pozicí v ústraní nejen majoritní společnosti, ale i vlastní vietnamské komunity, absolutní závislostí na zprostředkovatelích – *dich vu*, slabým lidským kapitálem, životem v Česku bez rodiny, výhradně ekonomickým motivem migrace a jasně definovaným cílem pobytu v zahraničí. Ve většině případů se jedná o venkovany, bývalé rolníky, kteří nemají žádnou zkušenost s prací daleko od domova, jsou zpravidla nekvalifikovaní, neinformovaní a důvěřiví. Vzhledem k tomu, že většina z nich neměla před příchodem do Česka v zemi žádné kontakty, bylo jejich rozhodnutí o vycestování ovlivněno působením náborových kampaní, informacemi, které podávali zprostředkovatelé, a prostým přáním zlepšit ekonomické postavení své rodiny.

Enormní dluhy a špatná ekonomická situace Česka staví novodobé *gastarbeitři* do pozice, která velmi negativně ovlivňuje jejich integraci do společnosti, což zpětně zapříčiňuje jejich vysokou náchylnost k vykořisťování a zneužívání, ale i páčání (vědomé či nevědomé) protiprávní činnosti. Vzhledem k břemenu vysokých dluhů se tito migranti soustředí pouze na práci a na mimopracovní kontakt se zástupci majority, ale i vietnamské komunity, a na učení se jazyka nemají ani peníze ani čas. Cestu do Česka od samého začátku vnímají jako dočasnou, a proto investici do integrace hodnotí jako zbytečnou a nenávratovou. Vzhledem k jejich prostorové a sociální izolaci, která je ovlivněna častým stěhováním podle poptávky po pracovní síle, pobytem na ubytovnách nebo ve větším množství v soukromých bytech, ale i u jiných Vietnamců, pro které pracují, a vysokou pracovní vyčerpání bez žádného volného času, nemají přístup k objektivním informacím o svých právech a povinnostech, neví o možnosti ochrany před vykořisťováním a mnohdy ani neví, že se svým jednáním dopouští protiprávních činů.

Jednotlivé skupiny Vietnamců (podle věku, socioekonomického statusu, migrační generace atd.) jsou na sobě do určité míry funkčně závislé. Tato závislost je hmatatelná především v prostoru Sapy, kde vznikají čistě funkční obchodní vztahy mezi majiteli ochodů, provozovateli, pronajímateli prostorů, zaměstnanci, poskytovateli služeb atd. Vnitřní provázanost a závislost na roli druhého je v podstatě jediným, ale o to pevnějším pojítkem, který dodává užití označení vietnamská „komunita“ na relevanci. Nicméně jedná se o vztahy obchodní a čistě funkční a v soukromém životě je vietnamská komunita značně atomizovaná především na jednotlivé rodiny.



Vietnamská komunita v Česku se vyznačuje rodinným charakterem života. Až 40 % členů vietnamské komunity jsou mladí do věku 24 let.

Rámeček 2: Mechanismy vnitřní diferenciaci vietnamské komunity v Česku

- nejsilnější faktor vnitřní diferenciaci vietnamské komunity představují rodinné vazby
- dalšími významnými faktory vnitřní diferenciaci vietnamské komunity jsou celkový historicko-politicko-ekonomický kontext období příchodu, migrační generace, socioekonomický status rodiny migranta a vzdělání
- příchod hospodářské krize na český trh v souhrnu ve vietnamské komunitě oslabil soudržnost komunity jako celku a naopak posílil význam rodiny a rodinné pospolitosti

2. VIETNAMCIV MČ PRAHA-LIBUŠ

Výstupy uvedené v následující kapitole jsou výsledkem terénního šetření, které proběhlo v prostorách areálu Sapy a MČ Praha-Libuš (část Libuš) v rozmezí dvou měsíců – říjnu a listopadu 2012. Data prezentovaná v této části byla získána prostřednictvím metod kvalitativního výzkumu, mezi které patří zúčastněné pozorování a kvalitativní rozhovory. Celkem bylo uskutečněno šestnáct polostandardizovaných a standardizovaných rozhovorů. Mezi osoby, se kterými byly rozhovory provedeny, bylo zahrnuto 10 respondentů vietnamského původu majících zkušenost s životem na Libuši a šest respondentů z řad odborníků na dané téma, které s vietnamskou komunitou přímo v MČ Praha-Libuš a na Sapě pracují (pět z nich byli Češi a jeden Vietnamec). Součástí terénního šetření byly kromě rozhovorů také komentované procházky po Libuši místy, kterými se vietnamští respondenti – obyvatelé Libuše, každý den pohybují. Respondenti, se kterými byly procházky uskutečněny, byli vybráni na základě jejich znalosti terénu a dlouhodobé zkušenosti s životem a s obyvateli v Libuši. Tato metoda se obzvláště osvědčila nejen tím, že do výzkumu vnesla velké množství dat o různých obyvatelích Libuše, ale zároveň osvětlila i některé nejasnosti z předešlých rozhovorů. Velkým přínosem bylo zároveň spoluautorství studie s představitelkou jedenapůlté generace, která do šetření vnesla odlišnou perspektivu a své bohaté zkušenosti s prací s oběma komunitami. Analyzována byla dále sekundární data, zejména se jednalo o analýzu odborné literatury a vietnamského tisku. Důležité poznatky v tomto případě přinesla především rešerše inzercí objevujících se v hlavních vietnamských periodických.

Role Sapy pro obyvatele MČ Praha-Libuš

Existence areálu Sapa sehrála v minulosti pro utváření vietnamské komunity na Libuši zcela zásadní roli – slovy jednoho z respondentů by se dalo velmi zjednodušeně říci, že: „*Kdyby nebyla Sapa, nebudou ani Vietnamci na Libuši*“. V českém diskurzu se o Sapě často velmi zjednodušeně hovoří jako o tržnici, avšak že jde ve skutečnosti o místo daleko širšího

významu, bylo naznačeno již v úvodu této studie. Kromě funkce tržiště Sapa plní i mnoho dalších a pro řadu Vietnamců představuje místo, kam se mohou obrátit s jakýmkoliv problémem, při řešení jakékoliv životní situace. Sapa je „komplexem“, kde se kromě menších obchodů s jídlem a prodejních stánků nabízejících rozličné zboží koncentruje také široká škála služeb zacílená na osoby různého socioekonomického postavení, zálib a věkových kategorií. Na Sapě nalezneme kadeřnictví, překladatele a tlumočníky, poradenský servis, cestovní kanceláře, pojišťovnu, kasino a bar s herními automaty, mateřskou školku, prostory, ve kterých probíhá výuka češtiny, buddhistickou svatyni, lékárnu, lékárnku, svatební fotografy a mnoho dalších služeb.



Buddhistický chrám v multifunkčním areálu Sapa a obětní oltář pro Václava Havla, který je ve vietnamské komunitě v Česku velmi respektovanou osobou. Oltář pro Václava Havla je ve chrámu od jeho úmrtí 18. 12. 2011 dodnes.

Stěžejní je samozřejmě také fakt, že Sapa poskytuje možnost pracovního uplatnění. Že je to právě „možnost najít si práci“, která je vedle nabízených služeb hlavním faktorem, který způsobuje usazování Vietnamců na Libuši, potvrzují i výpovědi většiny dotazovaných respondentů. Není proto nijak udivující, že jde o areál, jehož význam daleko přesahuje hranice městské části Praha-Libuš a který sehrává významnou roli v životě mnoha Vietnamců, ne-li většiny, žijících po v různých koutech Česka. Jeden z respondentů k tomuto dokonce uvedl:

„Dovolím si tvrdit, že každý Vietnamec, který se v České republice objevil, prošel Sapou, minimálně tam má nějaký kontakt a podobně.“
(citována jsou slova tlumočnice)

Z tohoto důvodu velká část Vietnamců, kteří pracují na Sapě a žijí na Libuši, Sapu vnímá, jako místo, které jim poskytuje potřebné zázemí a kde se cítí bezpečně. Jeden z respondentů k tomuto uvedl:

„Na Sapě je to hlavně kvůli té práci, bydlej tady kvůli té práci, jako že je to blízko, a taky ohledně toho, jak je tady velká komunita, tady jako cítěj větší bezpečí“

A dále, na otázku, zda si myslí, že je něco negativního na tom, že tu tolik lidí z Vietnamu žije pohromadě:

„On si myslí, že negativní je fakt málo, nebo jako nesetkává se s tím, myslí si, že ..no jemu to připadá lepší a jemu to takhle vyhovuje víc, protože když takhle ty problémy, všechny se řeší, že kde lidi žijou, že se dá i poradit, no a dá se i srovnávat, než když žije někde osamoceně někde jinde, tak to prostě tak není no.“

(citována jsou slova tlumočnice)

Toto vnímání Sapy a Libuše jako bezpečného a pohodlného místa pro život je však na druhou stranu zcela v rozporu s pocity, které Sapa a Libuš vyvolávají v zástupcích tzv. 1,5 generace studujících Vietnamců (tj. mladých lidí, kteří prošli českým vzdělávacím systémem a často se zcela integrovali do české společnosti). Tito mladí Vietnamci (nebo výstižněji řečeno tito mladí Češi vietnamského původu) v koncentraci vietnamské populace na Sapě a v její blízkosti (na Libuši) spatřují jistou „hrozbu“, vyvolávající v nich spíše negativní pocity a pocity nebezpečí, a to i přes to, že někteří z nich nikdy nebyli svědkem žádné „nebezpečné situace“. Tento dojem je u mnohých mladých Vietnamců také živen mediálním obrazem Sapy. Jeden z respondentů k tomuto uvádí:

„No já jsem jakoby víc už Čech, tak mě jakoby ta větší koncentrace Vietnamců, no je tady větší koncentrace Vietnamců a někteří jsou prostě jako víc rozvrstvený, jako že bohatší, průměrní, chudší, víš co tím, že je tady větší koncentrace, tak je tu větší pravděpodobnost, že se tu vyskytnou ty nějaký problém, buď já nevím kriminální nebo jiný sociální, prostě to mi nevyhovuje. Kdybych tady měl bydlet, nevybral bych to na bydlení.“

Ačkoliv tito mladí lidé na Sapu pravidelně dochází za účelem využití jejích služeb, nebo zde dokonce pracují, možnost bydlení v této lokalitě je naprosto neoslovuje, a proto většinou pro své bydlení volí jiné lokality, nejčastěji v Praze 4 (například na Chodově). Jako další důvod, proč studenti na Libuši nebydlí, jeden z respondentů uvedl také omezenou dopravní dostupnost:

„Na Libuši určitě nežijí studenti, jakože byty studentů. Je tu prostě špatná dostupnost, není tady metro a tak to mají daleko do školy.“

Kdo jsou Vietnamci na Libuši?

Víme, že vietnamští studenti na Libuši nebydlí. Kdo jsou tedy ti, kdo na Libuši bydlí? Ačkoliv by se na první pohled mohlo zdát, a mnohdy se jednalo i o první dojem samotných informátorů, že vietnamská komunita na Libuši je velmi jednotná, tvořena homogenní skupinou vykazující podobné sociálněekonomické rysy, zastoupena převážně lidmi pracujícími pro zaměstnavatele v areálu Sapy, například ve stánkovém prodeji, ukázalo se, že skutečnost je daleko barvitější a rozmanitější.

V rámci terénního šetření bylo možné na Libuši dle socioekonomického statusu a strategie uplatňované při výběru bydlení identifikovat několik skupin obyvatel, které do jisté míry kopírují skupiny popsané v předchozí kapitole hovořící o sociální diferenciaci vietnamské komunity v Česku. Jedná se o tzv. „**elitu**“ úspěšných podnikatelů žijících ve vlastních vilách, „**střední vrstvu**“ ekonomicky dobře zabezpečených menších podnikatelů bydlících ve vlastních bytech či domech a „**socioekonomicky slabší vrstvu**“ s nižšími příjmy pracující na Sapě, nejčastěji jako OSVČ, bydlící v pronájmu či podnájmu. V rámci šetření byla dále identifikována také skupina „**osob bez domova**“, o nichž pojednává kapitola *Dopady ekonomické krize a fenomén bezdomovectví na Libuši*.

1) Elita

Do této kategorie lze zařadit zejména majitele obchodů, velkoobchodů, skladů, velkoskladů a dražších restaurací i některé právníky a zprostředkovatele. Tato skupina lidí bydlí převážně ve vilkách a novostavbách v různých částech MČ Praha-Libuš. Společně s nimi tato lukrativní místa často obývají také české rodiny a někteří Číňané, kterých je ale minimum. V současné době, kdy příležitosti ke koupi domu či vily na Libuši klesají, odchází tito movitější Vietnamci bydlet do okolních lokalit vzdálených od Sapy a Libuše do 15 km. Nejčastěji se jedná o Vestec, Kolovraty, Modřany, Krč, Háje a Kunratice. Zde je nutno uvést, že někteří z respondentů vyslovili názor, že volba vzdálenějšího místa k bydlení není pouze otázkou realitního trhu. Bydlení mimo Libuš podle nich těmto lidem, kteří se díky svým finančním prostředkům mohou v otázce volby bydlení rozhodovat svobodněji, více vyhovuje, a to proto, že zde není taková koncentrace vietnamského obyvatelstva. Jeden z respondentů situaci popisuje následovně:

„Když to vezmu jako model příchozího migranta. Tak jim je nejdřív jedno, kde bydlí hlavně, že bydlí někde u Vietnamců v nějaký ubytovně. Ale tenduje to jednoznačně k domu. To je třeba u Ukrajinců, oni tu jsou krátkodobě, ale byty se jim nelíbí, protože jsou zvyklí na své domy a tohle je rozhodně stejné. Myslím si, že se nesoustředí, naopak někdy se snaží bydlet tam, kde Vietnamci nejsou. Možná je to víc, než aby se sami přirozeně sdružovali do komunit jako vyloženě v nějakých sociálně blízkých. Oni jsou rádi, když jsou v prostředí, kde mají své známé a příbuzné, jsou na sebe navázaní, chodí se velmi intenzivně navštěvovat. Ti starší nic jiného v podstatě nedělají, než že se chodí navštěvovat. Ale rádi jsou, když mají svůj odstup.“

Pokud by se tato hypotéza potvrdila, znamenalo by to, že nejen vietnamští studenti, ale také finančně lépe situovaná skupina Vietnamců žijících v Česku delší dobu rozhodně nemají sklon k etnické segregaci, tj. vybírání si místa pobytu podle toho, zda se v něm koncentrují či ne jejich krajané. Naopak se zdá, že jejich strategie při vybírání bydlení spíše nasvědčují tomu, že se z této segregace mají snahu vymanit.

Pokud jde o délku pobytu a další společné znaky této skupiny obyvatel Libuše, tak lze říct, že se vesměs jedná o skupinu identifikovanou v kapitole o vnitřní diferenciaci vietnamské komunity v Česku jako tzv. „starousedlíci“. Tito Vietnamci v Česku žijí již

delší dobu, mají zde trvalý pobyt a rodinu a jejich děti často patří ke generaci, o které se v českém diskurzu mluví jako o „záračných dětech“. Obrovskou devízu této skupiny Vietnamců představuje tzv. „sociální kapitál“, který za dobu svého pobytu v Česku kam přišli mezi prvními, nashromáždili. Tito Vietnamci nejenže ovládají velmi dobře český jazyk, znají dobře zdejší poměry a orientují se v místních zákonech, ale disponují také rozsáhlou sítí důležitých kontaktů a informačních zdrojů. Mezi „starousedlíky“ na Libuši patří například i představitelé v předchozí kapitole zmíněných *dìch vư* nebo členové představenstva společnosti Saparia. Situaci popisuje jeden z respondentů následovně:

„S tím, že ti první, co sem přišli za komunismu do těch fabrik v rámci spolupráce ČSSR a VSR tak spousta jich odjelo zpátky a spousta jich tady zůstalo, naučilo se česky a začali tady podnikat. Ty začali jako první. Oni uměli česky, což byla jejich výhoda, a z nich se stali v současné době vážení podnikatelé, kteří jsou svým způsobem v České republice bohatí. Založili si tady byznys a v současné době patří k takové smetánce vietnamské. Jak bychom u nás řekli „horních deset tisíc“ u nás. Jsou v nadnárodních společnostech, šéfuji všem, bydlí v luxusních vilách, barácích, svoje peníze stále a stále rozšiřují a vydělávají.“

2) Střední třída

Do této skupiny patří Vietnamci s průměrnými příjmy. Jedná se především o vlastníky stánků, menších restaurací, kamenných obchodů (večerek) a bufetů a některé další živnostníky a poskytovatele služeb (fotograf, kameraman, apod.). Na Libuši vlastní byty v bytových a panelových domech, případně menší vilky či řadové domy v lokalitách vzdálených do 15 km od Libuše. I v tomto případě se často jedná o rodiny s dětmi, které žijí v Česku delší dobu, jenž je možné zařadit do kategorie starousedlíků. Nutné podotknout, že mluvíme-li zde o rodině, nemíníme tím klasicky pojatou nukleární rodinu sestávající z rodičů a jejich dětí. Pojem rodina je zde užíván v širším významu tohoto slova a zahrnuje různé modely soužití rodinných příslušníků, jako například soužití prarodičů s dcerou a vnoučaty (v tomto případě bez otce), soužití otce s dětmi (v tomto případě bez matky) nebo soužití manželského páru, jejichž děti se odstěhovaly a bydlí samostatně apod.

3) Lidé s nižšími příjmy

Odhadem více než polovinu obyvatel Libuše tvoří skupina lidí s nižšími příjmy, zaměstnaných převážně na Sapě na hůře placených pozicích, zejména ve stánkovém prodeji nebo jako dělníci ve skladech. Tito pracovníci nejsou klasickými zaměstnanci tak, jak definuje *zákon o zaměstnanosti*, ale pracují pro své zaměstnavatele na základě živnostenského listu jako osoby samostatně výdělečně činné. Kromě toho, že (jedná-li se o dlouhodobou práci pro jednoho zaměstnavatele na živnostenský list bez uzavření pracovní smlouvy) tímto vlastně dochází k porušení zákona o zaměstnanosti, je tato forma zaměstnání pro zaměstnance značně nevýhodná, a to zejména v případě, pohlížíme-li na věc optikou sociálních práv. Takovýto „zaměstnanec“ například nemá

možnost čerpat dovolenou a není ani jinak chráněn zákoníkem práce. Motivy vedoucí stále větší počet Vietnamců k upřednostňování této formy zaměstnávání s největší pravděpodobností souvisí se zpřísněním vydávání pracovních povolení pro občany z třetích zemí. Vzhledem ke změnám připravovaných v rámci novelizace *zákona o pobytu cizinců*, kde je navrhováno značné zpřísnění také v oblasti udělování oprávnění k pobytu pro občany z třetích zemí za účelem podnikání, **je na místě očekávat, že tyto skupiny obyvatel budou nucené hledat alternativní způsoby řešení jejich situace, neboť získání pobytového oprávnění na tomto základě již pro ně bude velmi obtížné, ne-li nemožné.**

S velkou pravděpodobností lze říci, že se tato skupina na Libuši rekrutuje z Vietnamců, kteří do Česka přišli jako smluvní dělníci v období ekonomického růstu do nástupu světové hospodářské krize ke konci roku 2008 s úmyslem pracovat ve zdejším průmyslu, popř. zemědělství či lesnictví tak, jak bylo popsáno v kapitole o vnitřní diferenciaci vietnamské komunity v Česku.

Pokud jde o **bydlíci strategie** této skupiny obyvatel MČ Praha-Libuš, je zřejmé, že budou s ohledem na své nižší příjmy (ve stánkovém prodeji se průměrný měsíční příjem pohybuje okolo 20 tisíc korun hrubé mzdy) hledat levnější bydlení a volit strategie umožňující snížit jim jejich náklady na bydlení na minimum. Z tohoto důvodu se na Libuši často setkáváme s modelem **soužití vícero jednotlivců** (většinou jde o skupinky oddělené dle pohlaví) v jednom větším bytě, který si společně pronajímají. Stejně tak se může vyskytovat i model soužití více sezdaných bezdětných párů. Obvykle se však nejedná o soužití přesahující více než 6 lidí na 60 m².

Mezi další identifikované formy bydlení v případě této skupiny Libušanů patří **bydlení u rodiny zaměstnavatele**, tj. v jednom domě spolu s ním, jeho příbuznými a případnými dalšími zaměstnanci, nebo **bydlení v domě, který zaměstnavatel vlastní**, ale sám v něm nebydlí a využívá ho čistě za účelem ubytování svých zaměstnanců.



Zástavba panelových domů v MČ Praha-Libuš. Podle respondentů se v každém vchodě v těchto domech nachází přibližně dva až pět bytů s vietnamskými obyvateli.



Novostavba v ul. Meteorologická, ve které se v každém vchodě nachází 1-2 byty, ve kterých žije skupina vietnamských obyvatel.



Nová vilová zástavba v ulici V lužích a v ulici Ostřecká v těsném sousedství areálu Sapa. Majiteli domů jsou Češi, Vietnamci a Číňané, v ojedinělých případech i právnické osoby.

Rámeček 3: Kdo jsou Vietnamci na Libuši?

- studenti, patřící nejčastěji k zástupcům tzv. 1,5 generace, si Libuš jako své místo bydliště nevolí a preferují jiné lokality
- odhadem více než polovinu obyvatel Libuše tvoří skupina lidí s nižšími příjmy, zaměstnaných převážně na Sapě na hůře placených pozicích, zpravidla jako OSVČ
- pro Vietnamce na Libuši není v případě volby bydliště rozhodující přítomnost jiných Vietnamců, ale skutečnost, že se jedná o místo nacházející se v blízkosti jejich zaměstnání
- finančně lépe situovaní zástupci vietnamské komunity mají sklon k usazování se v lokalitách ve vzdálenosti do 15 km od místa výkonu zaměstnání (areálu Sapa) s nižší koncentrací občanů vietnamské národnosti

Mechanismy vnitřní diferenciacie vietnamské komunity na Libuši

Vietnamci žijící v MČ Praha-Libuš se nevnímají jako jednotná a vnitřně pevně propojená komunita. Naopak. V rámci čtvrti žijí zpravidla odděleně, nezávisle na sobě jednotlivé rodiny či jednotlivci a hlubší styky udržují především s dalšími členy rodiny, velmi výjimečně pak s dalšími nepříbuznými Vietnamci (tak je tomu především u těch, kteří přišli v době socialismu). K prostorové segregaci vietnamské komunity jako celku nedochází a současný stav je spíše kolektivní interpretací chování té druhé skupiny, kdy jak Češi, tak Vietnamci se o sobě navzájem domnívají, že ti druzí jsou uzavření a nekomunikují. Jeden z respondentů situaci popsal následovně:

„Vietnamci nejsou jednotní. Přirovnal bych dělení Vietnamců jako k Čechům. Češi to jsou Pražáci, Plzeňáci, Brňáci, Ostraváci. V celku oni mají společný vietnamský jazyk. Mají děti a občas se scházejí. Takže navenek to vypadá jako celistvá skupina, ale fakticky je rozdělena do různých, drobných skupin. Mladší mají něco jiného a starší mají něco jiného.“

A dále:

„Ekonomicky spíš nejsou závislí na sobě. Spíš ti, kteří podnikají v tržnici, jsou závislí na vedení tržnice. Jestli zítra bude ten jejich kontejner otevřený, nebo zamčený. Ti už jsou závislí. Ale ti ostatní ne. Bud' tam prodává nějaké zboží, které koupil.“

Z dat získaných z terénního šetření na Libuši dále vyplynulo, že faktory vnitřní diferenciacie vietnamské komunity na Libuši se v menší či větší míře překrývají s faktory vnitřní diferenciacie vietnamské komunity v Česku, tak jak byly definovány v první kapitole .

Podobně jako u vietnamské komunity jako takové i na Libuši sehrávají významnou úlohu **rodina a rodinné vazby**. Rodina je pro Vietnamce důležitá, představuje pro ně možnost opory a zázemí, a ani na Libuši tomu není jinak. Setkáváme se zde například s tím, že spolu v jedné domácnosti bydlí prarodiče a svobodná dcera s dětmi. I přes tento uvedený příklad však rodinná soudržnost neznamená, že by společně v jedné domácnosti žilo velké spektrum rodinných příslušníků. I takovéto modely bydlení se vyskytují, nejsou však nijak výrazně zastoupené. Stejně tak neplatí, že by Vietnamci za každou cenu vyhledávali místo bydliště a podnikání podle toho, kde žijí ostatní příbuzní, a natrvalo se zde usazovali. Spíše to funguje tím způsobem, že přijde-li rodinný příslušník na Libuš poprvé, má možnost pracovat a žít u svých příbuzných na omezenou dobu s tím, že se očekává, že se osamostatní a přestěhuje jinam. Jedna z respondentek uvedla:

„Já si myslím, že to ovlivňuje jen ze začátku, když přijde člověk a je tu nový, tak je jasný, že bude bydlet s tou rodinou na určitém místě. Ale až získá informace, základy jazyka, základní finance a dokáže se osamostatnit, tak tohle neovlivňují, že tady bydlí bratr, tak já budu taky žít tady.“

Historicko-politicko-ekonomický kontext období příchodu je pro otázku diferenciaci a formování vietnamské komunity na Libuši velmi výrazným faktorem, ne-li tím rozhodujícím. Jak bylo popsáno výše, mezi ekonomicky nejlépe zajištěné obyvatelé Libuše, kteří zde vlastní nemovitost, patří zejména Vietnamci, kteří v Česku žijí již řadu let a patří k tzv. migrační kohortě z dob socialismu. Stejně tak jako příslušníci této migrační kohorty v Česku obecně, tak i na Libuši tato skupina drží pospolu, a podle jednoho z respondentů jsou jedinou skupinou na Libuši, která se vzájemně navštěvuje a přátelí bez ohledu na to, zda se jedná či nejedná o rodinné příslušníky.

Význam **příslušnosti k migrační generaci** se v případě stratifikace obyvatel na Libuši ukázal jako zcela zásadní. Z dat získaných v průběhu šetření vyplynula zajímavá skutečnost, a to sice že na Libuši pravděpodobně vůbec nebydlí tzv. 1,5 generace, a to i v případě, že pracují na Sape. Tito mladí lidé, kteří velmi často ještě studují, volí jako místo bydliště jiné lokality v Praze 4 nebo bydlí na koleji. S největší pravděpodobností je tedy možné konstatovat, že na Libuši bydlí pouze příslušníci tzv. první a druhé generace, tedy rodiče a jejich děti, které se v Česku již narodily. Z tzv. 1,5 generace pak většinou pouze ti, kteří se ještě neosamostatnili a bydlí prozatím u rodičů.

Dopady ekonomické krize na bydlící strategie a fenomén bezdomovectví

Globální ekonomická krize, která se v Evropě začala projevovat v roce 2008, nejvíce zasáhla zaměstnance pracující na nekvalifikovaných pozicích a v odvětvích náchylných k takovému otřesům, jako jsou například zpracovatelský průmysl, služby, stavebnictví apod. (Drbohlav, Schovánková: 2011), a tudíž se velmi úzce dotkla i mnohých migrantů Vietnamců, včetně těch žijících na Libuši. Ztráta zaměstnání jednoho či více členů rodiny a hledání nových možností pracovního uplatnění tak vedly mnohé k většímu semknutí se v rámci užší rodiny, kdy pomoc poskytovaná širšímu okruhu známých, příbuzných či prostě Vietnamců mimo užší rodinný okruh přestala být nahlížena jako něco reálného. Lidé, kteří se v této době krize ocitli bez prostředků a často i místa k bydlení, zůstali tak odkázáni zcela na sebe a poprvé od dob existence areálu Sapa a pobytu Vietnamců na Libuši se na Libuši setkáváme s **fenomémem bezdomovectví**. Tuto novou situaci popisuje jeden z respondentů:

„Mám kamaráda, který má večerku a říká: ‚Tak si představ, že včera za mnou přišli dva Vietnamci, na kterých bylo jasně vidět, že jsou bezdomovci, a řekli mi, ty jsi náš, dej nám na jídlo.‘ A on jim odpověděl: ‚Proč bych Vám měl dávat peníze, když vás vůbec neznám?‘ A oni na to: ‚Protože jsme Vietnamci jako ty, dej nám peníze.‘ Takže takhle to pravděpodobně fungovalo do té doby než přišla krize, která s tímhle zamávala.“

Lidé, kteří nemají možnost stabilního ubytování, se často ocitají nejen bez střechy nad hlavou, ale také bez možnosti jakýchkoliv sociálních kontaktů. O to složitější je takováto situace pro Vietnamce, jejichž vyloučení ze společnosti je z tohoto pohledu dvojnásobné. Kromě obecných problémů, které se váží k fenoménu bezdomovectví, se u nich navíc setkáváme s problémy s nedostatečnou znalostí jazyka a informovaností, například o

možnostech, kam se v takovém případě obrátit se žádostí o pomoc. Podle výpovědi některých respondentů se na Sapě vyskytuje celkem 5 občanů Vietnamské socialistické republiky, kteří nemají kde bydlet. Pozoruhodné je, že se dle výpovědí respondentů jedná o osoby s trvalým pobytem.⁵ Na Libuši přežívají ve vyřazených kontejnerech, vracích aut apod.

Dalším jevem spojeným s krizí byly kromě **semknutí se a uzavření v užším rodinném kruhu**, také **nové „bydlící strategie“**. Například někteří majitelé kamenných obchodů na Libuši se ve snaze minimalizovat své náklady na bydlení rozhodli opustit svůj byt, který si doposud pronajímali, a vytvořit si prostor k bydlení ve svém obchodě. Z hlediska českého práva je takovýto způsob řešení bytové situace z různých důvodů nepřipustný. Ve svých nejhorších formách vedl dokonce až k odebrání dětí pracovníky sociální péče. Jeden z respondentů k tomuto uvedl:

„Měli pronajatý byt, kde platili nájem cca 15 tisíc, dále měli pronajatý kamenný obchod, kde platili nájem cca 30 tisíc a prosperovali. Jenže pak přišla krize, večerek se objevilo strašně moc, tudíž si navzájem berou zákazníky. Večerky už nevydělávají a najednou zjistili, že prostě sotva utáhnout nájem za večerku, ale už neutáhnout nájem za byt. A samozřejmě oni jsou skromný, proč si tedy v té večerce vzadu v kamrlíku neudělat spaní, beztak tady jsou od rána do večera. Přes den makají, v noci to tam většinou někdo hlídá a dítě si tam může napsat úkoly a všechno. Takže byt vlastně pustili z ekonomický situace, protože je neživí, kdežto ta večerka ano.“

Rámeček 4: Mechanismy vnitřní diferenciací vietnamské komunity na Libuši

- nejsilnější faktor vnitřní diferenciací vietnamské komunity na Libuši představují podobně jako v případě vietnamské komunity v ČR rodinné vazby a celkový historicko-politicko-ekonomický kontext období příchodu
- ekonomická krize ve vietnamské komunitě oslabila její soudržnost a přinesla s sebou jevy doposud nevídané, jako například bezdomovectví nebo odebrání dětí z rodin

⁵ Tuto informaci potvrdil i komisař Vejdovec (Policie ČR).

MČ Praha-Libuš jako „tranzitní prostor“ – otázka permanentní fluktuace na Libuši

Pro mnoho Vietnamců není Libuš prvním místem jejich pobytu v Česku, ale místem kam směřují z jiných částí země. Jedním z respondentů velmi často uváděným důvodem pro stěhování se na Libuš bývá ztráta zaměstnání, často v důsledku uzavření či omezení výroby v některých severočeských a dalších továrnách, a snaha o nalezení nového pracovního uplatnění někde jinde v Česku. Stěhování na Libuš tedy doprovází nebo předchází hledání pracovního místa. Obojí se děje s pomocí příbuzných, známých nebo prostřednictvím inzerce ve vietnamském tisku. Vyloučená není ani situace, kdy se zajištění ubytování pojí se zajištěním pracovního místa, kdy ubytování svému budoucímu zaměstnanci obstará zaměstnavatel. Zprostředkování zaměstnání a ubytování přes *dịch vụ* bylo respondenty uváděno jen zřídka. Cituji jednoho z respondentů:

„No hlavně lidi, co se dostanou do Libuše, tak je většinou na vlastní pěst, tak třeba už někde začínali pracovat, třeba někde v továrně a už je vyhodili, tak si většinou najdou práci přes noviny.“

Důvody příchodu Vietnamců na Libuš jsou tedy jednoznačně spojeny s areálem Sapa, resp. s pracovními příležitostmi, které Sapa nabízí. Stejně tak jako Libuš není pro Vietnamce prvním místem pobytu, tak často není ani jejich „poslední“ destinací v rámci Česka. Naopak z dat sebraných v rámci provedeného šetření se ukazuje, že Libuš pro mnohé představuje **„tranzitní prostor“**, na jehož půdě dochází k neustálému koloběhu a obměně lidí, resp. pracovních sil. Zájem Vietnamců o to pracovat na Sapě a žít v její blízkosti – na Libuši, nepramení ze snahy usadit se zde natrvalo, nýbrž ze snahy vydělat potřebné peníze a posunout se dál, resp. najít si přijatelnější práci a bydlení a zlepšit tak své socioekonomické postavení. Jeden z respondentů k tomuto říká:

„No ty už tam pracujou třeba 10 let. Oni taky určitě třeba bydleli někde tady poblíž Libuše, ale já si nemyslím, že tady každej vydrží pracovat třeba 10 let. Takže když maj náký ty peníze, tak asi určitě chtěj pryč, chtěj podnikat. Tak jdou pryč a přijdou jiní, v dalších vlnách. A takhle se to točí. tak bych to viděl já, protože tam nevydržíš pracovat 10 let, protože tam pracuješ třeba od 8, třeba, protože když tam maj třeba bufet s jídlama, tak musí hlídat už od 7 do 22 a to by asi nikdo nevydržel pracovat 5 let. Tak buďto když ušetří nějaký peníze, tak jdou někam jinam, nebo prostě přestanou dělat tu práci, A zkusit to jinde třeba v nějaký restauraci je to pohodlnější než tady.“

Tato fluktuace se týká především mužů a žen mladších 50 let, kteří do Česka přišli s vlnou nové ekonomické migrace a které předložená studie popisuje jako „Vietnamce s nižšími příjmy“. Mezi stabilní jedince lze naopak pokládat tzv. „střední třídu“ a „elitu“, kteří nemají tak velikou potřebu měnit své socioekonomické postavení a jejichž ekonomické aktivity jsou stabilní a prosperující, provázané na ekonomické subjekty zastoupené na Sapě. Na otázku, jaká je fluktuace na Sapě, jeden z respondentů odpověděl:

„Fluktuace je tam hodně veliká. Stabilní jsou tam restaurace, služby jako kadeřnictví, atd. a šílená fluktuace je tam v tom stánkovém prodeji. Ještě před dvěma lety to bylo všechno v pohodě, ale bohužel krize na ně začíná doléhat tak, že konkrétně na té Sapě za jeden stánek oni platí měsíčně 20 000,- pronájem. A to je pro ně likvidace těch 20 000,- za ten jeden stánek, za ten jeden kontejner. To oblečení jim to v současné době nevydělá. Takže krachují a odcházejí.“

Další respondent se vyjadřuje podobně, cit.:

„K fluktuaci... většinou otevřou, jsou tam dva, tři měsíce a jdou. Spotřebují nějaký kapitál, nejsou schopní to utáhnout a jdou dál.“

Někteří z respondentů uvedli názor, že by se mohlo jednat o agenturní zaměstnance, kteří jsou „přesouvání“ z místa na místo, v závislosti na to, kde jim agentura zabezpečí pracovní místo:

„Můj osobní názor je, že je to organizované. Že to je cílený, aby se na to prostředí neaklimatizovali. Pak je zase šoupnou někam do Pardubic. Hodně je takový kolečko: Železná Ruda, Praha, Plzeň – jedná se o jednotlivé osoby, které mění místo výkonu práce v závislosti na osobě/agentuře, která mu zaměstnání sežene.“

Vyloučeny nejsou však ani případy lidí žijících v Česku dlouhodobě, které ke změně působiště vedla ztráta zaměstnání a kteří byli nuceni se na Libuš přestěhovat z menších měst, kde žili již řadu let. To je například případ jedné z respondentek, která uvedla, že se na Libuš přestěhovala ze severních Čech, z Liberce, kde žila téměř 20 let.

Máme-li dojít k nějakému závěru v otázce, zdali areál Sapa a s ním celá MČ Praha-Libuš představuje pro vietnamskou komunitu tranzitní prostor, kde se trvale neusazují, ale využívají ho pouze jako přechodné řešení v rámci své individuální situace, pak můžeme konstatovat, že fluktuace probíhá, ale nikoliv u všech skupin. Především ti bohatší představují poměrně stabilní část libušského obyvatelstva (viz rámeček č. 5).



Multifunkční areál Sapa – pohled z hlavní budovy z ulice Libušská.

Rámeček 5: Fluktuace Vietnamců na Libuši

- fluktuace probíhá v poměrně velkém měřítku, ale nikoliv u všech zástupců vietnamské komunity
- fluktuace se týká především socioekonomicky slabších vrstev, kterým se zatím v Česku nepodařilo zajistit stabilní zaměstnání nebo těch, kteří toto zaměstnání ztratili a hledají si nové nebo jsou ekonomickými migranty, jejichž cílem není usadit se, ale vydělat peníze a vrátit se zpátky do Vietnamu
- ekonomicky úspěšní Vietnamci, kteří na Sapě podnikají a jejichž aktivity jsou se Sapou ekonomicky provázány, představují nejstabilnější část komunity na Libuši (zde je však nutné doplnit, že mnozí z nich mají sklon ke stěhování se do oblastí nedaleko od Libuše)

Využívání veřejného prostoru, služeb a trávení volného času na Libuši: prostor pro navázání kontaktů a společenskou integraci

V souvislosti s integrací se velmi často hovoří o nutnosti znalosti jazyka a kultury té či oné země. Osvojit si cizí jazyk na komunikační úrovni však není věcí nijak snadnou a není možné očekávat, že se mu každý naučí pasivním způsobem, pouze z knih a příruček. K osvojení si jazyka slouží i další aktivnější způsoby a často jsou to právě ony, které vedou člověka k tomu, že začne jazyk skutečně používat. Jednou z možností, jak se člověk naučí „mluvit“, je navázání společenských kontaktů a aktivní používání jazyka. Právě k tomuto účelu mohou posloužit společné aktivity a společné využívání veřejných míst všemi obyvateli dané lokality. **Osobní kontakty jsou navíc jedním z nejosvědčenějších prostředků odbourávajících bariéry ve vzájemném soužití a komunikaci, fungujících na jednu stranu anti-segregačně a na druhou pro-integračně.**

Vzhledem k funkci, kterou Sapa plní v životě většiny členů vietnamské komunity žijících na Libuši, kdy jim supluje veškeré služby, které za jiných okolností svým občanům poskytuje místní samospráva spolu s různými soukromými subjekty, lze předpokládat, a výpovědi oslovených respondentů toto z větší části potvrzují, že vietnamští obyvatelé Libuše služby, které jim Libuš nabízí, využívají pouze zřídka. Pokud respondenti uvedli nějaké služby či místa, které navštěvují mimo areál Sapy, pak to byly zejména obchody v OC Chodov, pošta, markety typu Billa či některé úřady. Objevil se i takový názor, že služby na Libuši žádné nejsou, že zde zkrátka není kam jít. Naopak samotná Libuš díky přítomnosti Sapy na své území přitahuje vietnamské a české obyvatele z celého Česka, ale nejen je. V poslední době se ukazuje, že Sapa je lákadlem i pro mnohé zahraniční turisty či cizince pracující v Česku, pro které představuje jakýsi zmenšený model Vietnamu uprostřed Česka, kde mohou na vlastní kůži okusit atmosféru vzdálené, exotické a kulturně bohaté a zajímavé země, jakou Vietnam bezesporu je.

Máme-li hovořit o trávení volného času ve vztahu k využívání veřejného prostoru a služeb v MČ Praha-Libuš, pak je nutno podotknout, že kromě areálu Sapa, dětského hřiště, sportovního areálu a několika restaurací toho tato pražská část skutečně příliš mnoho nenabízí. O to méně se na Libuši setkáváme se snahou přilákat mezi sebe zástupce vietnamské komunity prostřednictvím různých kulturních a společenských akcí. Stručně řečeno přístup vedoucí k větší diverzitě v politice MČ Praha-Libuš neexistuje nebo alespoň není nijak výrazně přítomný. Ačkoliv to nemusí být na první pohled evidentní, příchod ekonomické krize zasáhl vietnamskou komunitu na Libuši do jisté míry i co do způsobu trávení volného času. Vietnamští obyvatelé Libuše patřili vždy mezi pracovní velmi vytížené, neboť práce je ostatně hlavní důvod, proč většina z nich na Libuši je. Jejich pohyb na Libuši byl vymezený trasou domov-práce a volného času jim moc nezbývalo. Pokud ano, tak si v jeho rámci naplánovali návštěvu příbuzných či nějaký menší výlet do centra města či nákupního střediska. V době, kdy však dochází k poklesu tržeb a přibývá volného času, ale i starostí, začínají vietnamští muži ke svým běžným volnočasovým aktivitám, kterými je hra karet a stolních her, provozovat aktivitu, která je oblíbená i u mnoha Čechů, a to sice lov ryb. Jeden z respondentů říká:

„Někdy obchod funguje málo a někdy musím platit vysoký nájem, 2x ho zvyšují. Treba z 20 na 40 tisíc, tak musím na ryby, abych se vypustil (pozn.: tím myslí relaxoval, uvolnil se, odpočinul si)“

Ženy jsou na tom, pokud jde o trávení volného času o dost hůře, neboť jim vedle jejich zaměstnání přináší také povinnost starat se o děti a chod domácnosti, což je natolik vytěžující, že na volnočasové aktivity příliš času nezbyvá.

Skupinou, která je v tomto ohledu na tom nejhůře, jsou ženy, někdy i muži, kteří bydlí u svého zaměstnavatele, a k jejich povinnostem patří starost o jeho domácnost, případně hlídání jeho dětí. Tito zástupci vietnamské komunity se tak dostávají do naprosté izolace nejen vůči majoritní české společnosti, ale také vůči svým vietnamským soukmenovcům, z nichž znají pouze ty, které potkávají v práci na Sapě.

Rizikové skupiny na Libuši

Na základě analýzy vnitřní diferenciaci vietnamské komunity jako celku a komunity vietnamských obyvatel MČ Praha-Libuš, včetně podob a mechanismů jejich interakce s majoritní společností a českým kulturním prostředím, bylo identifikováno několik skupin, jež je možné vnímat za rizikové z pohledu prostorové a sociální izolace, resp. stranění se.

Jsou jimi především:

- **vietnamští dělníci a dělnice:** Vietnamci, kteří přišli v dospělém věku, v době ekonomického růstu jako tzv. agenturní zaměstnanci, dnes zpravidla OSVČ. Většina těchto dělníků a dělnic nemá v Česku blízké rodinné příbuzné, je zatížena dluhy a závazky zasílat peníze zpět do Vietnamu své rodině. Z tohoto důvodu nemá ani čas, ani zájem o seznamování se s českou kulturou, českým kulturním prostředím a českým jazykem. Mimo to nemá peníze a ani prostor jak se s češtinou a majoritou přirozeně setkávat. Izolací jsou ohroženi především ti, kteří pracují (na Sapě) na pozicích, kde se s majoritou setkávají minimálně – především sklady. Tito Vietnamci jsou zcela závislí na komunitě a *dịch vụ (službách)*. O české kultuře, české společnosti, zvycích, zákonech a nepsaných pravidlech „očekávaného“ chování neví téměř nic. Zároveň nemají možnost informace získat, ale ani o ně nemají aktivní zájem.

Další překážkou může být nejenom překonávání kulturních rozdílů, ale i překonávání rozdílů v životním stylu ve městech a na venkově. Řada nově příchozích dělníků a dělnic, kteří přišli v době hospodářského růstu, pochází z vietnamského venkova a v Česku žijí ve městech, která jsou pro ně nová nejenom kulturně, ale i vlastní povahou svého prostředí. Zde je pro ně nové úplně všechno: MHD a doprava obecně, obchody a způsob nakupování, úřady, chování na veřejnosti, udržování čistoty veřejného prostranství, městské mezilidské interakce, atd.

- **dospělé ženy:** Obecně ženy, které přišly jako dospělé po roce 2000 a dále se nevzdělávaly (na střední či vysoké škole), patří ke skupinám, které jsou nejvíce ohrožené uzavřením pouze v rámci komunity. Narozdíl od mužů, kteří např. chodí na pivo, na fotbalové přenosy, hrát fotbal či nově i chytat ryby, se ženy příliš neúčastní aktivit, které by k přirozené integraci mohly vést, kde by se mohly potkávat

s Čechami (např. návštěva dětského hřiště s dítětem nebo využívání služeb pro ženy – kadeřnictví, kosmetika atd.). Zvláště izolované mohou pak být ženy, které pracují a zároveň se po práci starají o domácnost svého zaměstnavatele. Tyto ženy nemají téměř žádný volný čas ani možnost se setkat s českým kulturním prostředím.

- **vietnamské novomanželky starousedlíků:** Zvláštní skupinu představují mladé novomanželky starších vietnamských starousedlíků. Ty též přichází jen velmi málo do kontaktu s českou kulturou, českými zvyky, tradicemi a jazykem. Nemají jak získat informace o českých zákonech či nepsaných pravidlech „očekávaného“ chování, ale ani je samy aktivně nevyhledávají. Ve všem se zcela spoléhají na svého chotě, který je znalý prostředí. Navíc pokud hned po příjezdu manželka porodí potomka, bývá zcela izolovaná doma. Tyto ženy jsou zpravidla donucené komunikovat s českým prostředím, až když jejich potomek dosáhne školního věku.
- **dospělí Češi žijící v MČ Praha-Libuš (především senioři):** Starousedlíci, dospělí čeští obyvatelé MČ Praha-Libuš, kteří se do čtvrti přistěhovali v době fungování zdejšího masokombinátu a drůbežárny a přicházeli hlavně jako zaměstnanci těchto dvou podniků. Nyní řada z nich dosáhla důchodového věku a po několika desítkách let života v ryze českém prostředí jsou najednou vystaveni zcela nové, multikulturní zkušenosti bez dostatečné podpory. Na rozdíl od mladší generace jsou ve valné většině odkázáni pouze na informace, které se k nim dostávají ze sdělovacích prostředků, které jsou často jednostranné či poplašné povahy. Jejich každodenní realitou je život vedle vietnamských sousedů, o kterých vůbec nic neví. V MČ Praha-Libuš zcela chybí podpora nejstarších z české majority, kteří bez dostatku informací mohou prožívat pocity ohrožení. Zároveň jsou skupinou, která má nejmenší zkušenost s cizinou, cizími jazyky a kosmopolitní společností. Podle výpovědí respondentů zástupců neziskového sektoru především senioři jsou plni otázek, na které se někteří z nich snaží najít odpovědi u nich, ale většina z Čechů o této možnosti ani neví.

Rámeček 6 : Využívání veřejného prostoru a společenská integrace – rizikové skupiny

- využití veřejného prostoru k pro-integračním aktivitám se v mnohých ohledech osvědčuje více nežli proti segregaci namířená bytová politika apod.
- veřejný prostor na Libuši není dostatečně využíván ke společnému setkávání a škála služeb a aktivit, které MČ Praha-Libuš nabízí, postrádají prvek diverzity a interkulturality
- mezi „rizikové“ skupiny obyvatel MČ Praha-Libuš patří vietnamští dělníci a dělnice, dospělé vietnamské ženy a dospělí Češi, především senioři

3. DOPORUČENÍ

Život a hledání si svého místa v cizí zemi nejsou ničím jednoduchým, obzvláště jedná-li se o zemi jazykově a kulturně tak vzdálenou, jako je pro Vietnamce Česko. Slovo cizinec, ačkoliv může vyvolávat různé negativní konotace, situaci nově příchozího vlastně vystihuje poměrně přesně. Nejenže je člověk v nové zemi „cizím“ pro majoritní společnost, ale i pro něj je všechno v zemi, do které přichází, „cizí“. Nezná jazyk ani místní zvyklosti, nemá žádné sociální kontakty, svůj život v nové zemi si musí zkrátka budovat od začátku. Situace, kdy se musí vyrovnávat s nárůstem kulturní a národnostní diverzity není evidentní ani pro české spoluobčany. Příchod Vietnamců na Libuš, vnáší do života Libušanů nejen nový rozměr a kulturní diverzitu, ale také napětí a řadu výzev. Je na každém jednotlivci, jak se s touto výzvou vypořádá, nicméně je třeba vzít na vědomí, že soužití s Vietnamci, kteří do Česka přijeli žít a pracovat, je nevyhnutelnou součástí každodenní reality, a že integrace je složitý a dlouhodobý proces, k jehož úspěchu můžeme přispět i my tím, že budeme více otevření a méně lhostejní k jednotlivým osudům.

Bylo by nespravedlivé tvrdit, že český stát pro integraci na Libuši doposud nic neudělal. Finance vynakládané každoročně na pokrytí různých integračních aktivit nejsou nijak zanedbatelné. Kromě státních zdrojů (MŠMT, MV, MPSV, MPO apod.) jsou různé projekty financovány také ze zdrojů evropských (ESF, EIF). Přestože je jejich zaměření většinou širší a přímo k Libuši se tyto projekty nevztahují, přibývá v poslední době také projektů, které mají lokálnější charakter. Mezi tyto patří zejména tzv. emergentní projekty financované z rozpočtu Ministerstva vnitra. Například opakující se projekt zaměřený na integraci dětí na školách, jejichž zřizovatelem je MČ Praha-Libuš, nebo projekt zaměřený na lokální integraci cizinců. Jmenovat lze dále také projekt *Spokojené sousedství* o.s. Klub Hanoi (financovaný z EIF) nebo některé další projekty realizované přímo samotnou městskou částí Praha-Libuš a financované z evropských fondů a zdrojů Ministerstva vnitra. V rámci jmenovaných projektů byly a jsou v Libuši realizovány různé aktivity zaměřené do různých oblastí. Záměrem této studie není hodnotit jejich efektivnost a účinnost a ani nechceme tvrdit, že opatření, která navrhuje, již nejsou v nějaké míře uskutečňována. Chceme pouze upozornit na to, kam je v současné situaci nejnutenější investovat s tím, že se snažíme brát v potaz jak finanční stránku věci, tak její reálnou proveditelnost.

V průběhu šetření bylo možné identifikovat několik oblastí, do kterých je možné zacílit opatření zmírňující integrační bariéry a usnadňující vietnamské komunitě na Libuši se začlenit do majoritní společnosti. Těmito opatřeními, která směřují k podpoře harmonického soužití všech obyvatel Libuše, nebo také Libu, jak jí Vietnamci nazývají, jelikož jim dělá problém vyslovit „š“, jsou zvýšení informovanosti včetně streetworku, posílení role neziskového sektoru, asistované poznávání a v neposlední řadě přijetí nové multietnické tváře MČ Praha-Libuš.

Z rozhovorů se všemi respondenty (vietnamskými obyvateli MČ Praha-Libuš i odborníky) je zjevné, že **nedostatečná vzájemná informovanost je nejzásadnější bariérou bránící harmonickému soužití**, na kterou poukazovali všichni dotázaní. Podle pana Dinh Van Hoie ze společnosti Viet Info zejména nově příchozí Vietnamci neví o české společnosti vůbec nic. Dokonce sarkasticky poznamenává, že snad kromě reality show „Výměna manželek“ ani nemají jinou možnost, jak by se to vlastně mohli dozvědět. Na druhou stranu ani Češi život Vietnamců mimo tržnice, večerky a bistra moc neznají. Sami vietnamští respondenti pak poznamenávali, že kromě toho, že příliš neznají české tradice (např. podle jednoho respondenta většina Vietnamců vnímá Velikonoce jenom jako období, kdy Češi více nakupují, ale většina z nich neví, o čem tento svátek vlastně je), především **neví, co od nich česká majorita očekává, jak by se měli chovat a co by měli a neměli dělat**. Následující doporučení a opatření vychází zejména z potřeb a postřehů respondentů z řad vietnamských obyvatel MČ Praha-Libuš a šestice odborníků, kteří v MČ Praha-Libuš s Vietnamci pracují. Ve všech případech se ukazuje, že **role radnice MČ Praha-Libuš je pro soužití vietnamských a českých Libušanů naprosto zásadní** a bez změny postoje k nové tváři této městské čtvrti a k multikulturnímu složení jejích obyvatel je zcela nemožné bezproblémového, nebo dokonce harmonického soužití dosáhnout.

Rámeček 7: Rizikové oblasti podporující existenci bariér mezi českými a vietnamskými obyvateli MČ Praha-Libuš

- popření nové multikulturní tváře MČ Praha-Libuš jako skutečnosti, která je a bude
- popření vnímání Vietnamců žijících v MČ Praha-Libuš jako obyvatel této čtvrti, tedy Libušanů, u kterých může být dále rozvíjen pocit loajality a zodpovědnosti vůči svému místu bydliště
- představa, že místní zastupitelstvo má spravovat voliči svěřenou městskou část pouze pro občany České republiky, nikoliv už však pro obyvatele cizince
- velmi nízká vzájemná znalost zvyků a kultur obou společností u vietnamských i českých obyvatel Libuše
- zanedbaná (informační) podpora dospělých Čechů žijících v MČ Praha-Libuš, především seniorů
- absence jakýchkoliv komunikačních kanálů, které by zprostředkovaly přenos informací přirozenou cestou mezi vietnamskými a českými obyvateli MČ Praha-Libuš (např. nevyužití Klubu Junior jako profesionálního kulturního střediska, nevyužití časopisu *U nás* jako přirozeného kanálu přenosu informací)
- absence jasně definovaných požadavků radnice vůči vietnamským obyvatelům MČ Praha-Libuš a jakýchkoliv informačních kanálů, kterými by byly tyto požadavky komunikovány

1) INFORMOVANOST

Většina konfliktních situací, kdy Vietnamci dělají něco, z čeho mají Češi pocit, že se jedná o záměrné, cílené a vědomé porušování pravidel, je velmi často nedorozuměním a střetem očekávání, která vycházejí z kulturního zázemí obou společností. Navíc jak se ukazuje, mezi oběma skupinami obyvatel MČ Praha-Libuš existuje informační propast. Ani jedni nejsou dostatečně informováni o kultuře, tradicích, zvycích, chování a podobě komunikace té druhé společnosti. Výjimku představují děti, které v rámci školou povinně zajišťované primární prevence sociálně-patologických jevů mají i semináře multikulturní výchovy. **Posílení míry informovanosti u dospělých Čechů a Vietnamců je proto pro společné soužití zásadní**, zároveň však je velikou výzvou hledání **způsobu, jak tyto informace efektivně šířit jednak vietnamskou komunitou, ale i v české majoritě.**

Doporučení:

- využít již existující tištěná media lokálního významu jako přirozeného kanálu přenosu informací mezi obyvateli MČ Praha-Libuš

Lokální měsíčník časopis „U nás“ vydávaný radnicí MČ Praha-Libuš představuje ideální prostředek přenosu informací o dění v MČ Praha-Libuš, požadavcích, vyhláškách, české kultuře a zvycích, kulturních akcích apod. směrem k vietnamským obyvatelům. Výhodami časopisu jsou, že radnice může sama určovat jeho obsah a že je distribuován zdarma do všech domácností v MČ Praha-Libuš, a tedy se dostává i do rukou vietnamských obyvatel této čtvrti. Navíc jak ukázalo terénní šetření, ti Vietnamci, kteří v MČ Praha-Libuš žijí a mluví dobře česky, jej pravidelně čtou a o dění ve svém místě bydliště se zajímají.

Doporučujeme založit tradici stránky ve vietnamském jazyce. Za zásadní přitom považujeme, aby odkaz na ni byl již na titulní stránce. Tímto se sníží možnost, že Vietnamec

neovládající český jazyk, na nějž by tato stránka měla být primárně zacílena, časopis odloží, aniž by se o její existenci vůbec dozvěděl. Obsahem této stránky by mělo být **krátké shrnutí aktuálního dění v MČ Praha-Libuš, přeložené pozvánky na kulturní akce a tematická sekce** s tematickým česko-vietnamským slovníčkem. Doporučujeme stránku vydávat duplicitně v českém a vietnamském jazyce. Vietnamští obyvatelé MČ Praha-Libuš tak budou mít možnost učit se touto cestou českému jazyku a čeští Libušané budou vědět, že radnice má na pokojném soužití obou skupin opravdový zájem. Je důležité, aby především témata týkající se způsobu chování byla zpracována ve spolupráci s Vietnamcem nebo vietnamistou, protože věci, které Čechovi mohou připadat samozřejmé, ve vietnamské kultuře už tak jasné nejsou. Některé situace odrážející mezilidské vtahy je vhodné též vyobrazit obrázkem (např. jako anekdota) s českým a vietnamským textem.



Zároveň doporučujeme **posílit vědomí Čechů o životě Vietnamců v MČ Praha-Libuš**. Doporučujeme do obsahu časopisu *U nás* přidat především fotoreportáže ze života Vietnamců a Vietnamců a Čechů, kteří žijí spolu, rozhovory s vietnamskými Libušany a články psané přímo Vietnamci.

Výběr doporučených témat tematické sekce:

- 1) *české a vietnamské svátky* (co jsou to Vánoce a Velikonoce a jak se slaví, jaké jsou tradiční pokrmy, atd.; co je to Těť a jak se slaví)
- 2) *české a vietnamské kulturní zvyky*
- 3) *česká a vietnamská rodina* (vztah ženy a muže – především téma domácího násilí, výchova českých dětí, vztah rodičů a dětí, atd.)
- 4) *česká a vietnamská kuchyně* (včetně receptů)
- 5) *povinnosti rodiče, který má dítě ve škole* (doporučujeme formou „víte, že...“, „víte co dělat, když...“, apod.)
- 6) *povinnosti nájemníka a nájemce bytu*
- 7) *možnosti volnočasových aktivit v MČ Praha-Libuš* (především sport)
- 8) *dětská hřiště pro rodiče s dětmi* (kde najít v MČ Praha-Libuš dětská hřiště, jaký je provozní řád, atd.)
- 9) *co je to integrace* (co to znamená „žít spolu“)
- 10) *domácí mazlíčci* (proč mají Češi domácí mazlíčky, proč mají tolik psů a jaké jsou povinnosti majitele takového mazlíčka, především psa)
- 11) *třídění odpadu* (k čemu třídíme, pro koho jsou určeny kontejnery na tříděný odpad, kde mohou třídit podnikatelé, atd.)
- 12) *vlastnictví motorového vozu a z toho vyplývající povinnosti* (technická kontrola, povinné ručení, možnosti parkování apod.)
- 13) *hygienické normy v potravinářském průmyslu, restauračních zařízeních apod.*
- 14) *atd.*

Dále doporučujeme tematickou sekci zaměřovat na čistě lokální témata. Inspiraci je možné sbírat přímo u Libušanů, např. ve stížnostech, které obyvatelé na radnici MČ Praha-Libuš zasílají, pokud vychází z konkrétních situací; dále u pedagogických pracovníků, zaměstnanců OSPOD, FÚ, ÚP apod., u neziskových organizací (především o. s. Klub Hanoi, o. s. Lačhe-Čhave) a dalších poskytovatelů služeb pro veřejnost (Klub Senior, Mateřské centrum Kuřátko, apod.).

- **využít vietnamská tištěná média jako přirozeného kanálu přenosu informací ve vietnamské komunitě**

V Česku vychází celá řada pravidelných periodik (zpravidla týdeníků) ve vietnamštině. V těchto časopisech je možné uveřejnit placenou reklamu (např. na kulturní akce). Některé časopisy též otisknou i původní články, za které navíc autorovi platí odměnu. I přestože se jedná o časopisy, které jsou distribuované po celé zemi, mohou být i tyto týdeníky vzhledem k počtu Vietnamců v MČ Praha-Libuš chápány jako časopisy se silným místním vlivem

(např. většina komerčních reklam v těchto časopisech se týká výhradně služeb poskytovaných na Sapě).

Doporučujeme v těchto časopisech uvést placenou reklamu, která bude upoutávat ke kulturním akcím a setkáním, kde se mohou Češi a Vietnamci potkávat (např. slavnostní rozsvícení vánočního stromku, velikonoční trhy, jarmaky, apod.). Dále doporučujeme vyvinout aktivitu směrem k redakci především časopisů **Tuần tin mới** (Novinky týden) a **Thế giới trẻ** (Mladý svět), aby do svých rubrik zařadily i články zaměřené na výše uvedená témata a širší témata týkající se podnikání, pravidel zaměstnávání, pojištění, dopravních předpisů, hygienických norem, domácího násilí, atd. Podrobné informace o časopisech a cenách inzerce a překladů viz příloha 1. a příloha 2.

Publikování a inzerce v časopisech Tuần tin mới a Thế giới trẻ může pomoci podchytit především ty skupiny Vietnamců žijících v MČ Praha-Libuš (ale i jinde v Česku), kteří jsou nejméně integrováni do české společnosti (dělníci a dělnice a ženy v domácnosti). Tyto časopisy odebírají nebo čtou téměř všichni dospělí Vietnamci první generace, kteří v Česku žijí, a pro mnohé z nich de facto představují jediné spojení s děním v této zemi. Vietnamci první generace novodobé migrace mají totiž jen zřídka přístup k internetu a dostatečné *know how*, jak ovládat počítač a vyhledávat informace.

Nejrozšířenější vietnamská periodika v Česku



Tuần tin mới (Novinky týden)



Thế giới trẻ (Mladý svět)



An ninh (Bezpečnost)

- využít informační veřejné vývěsky radnice MČ Praha-Libuš jako prostředku komunikace s vietnamskými obyvateli MČ Praha-Libuš

Většina Vietnamců vůbec netuší, jaká jsou pravidla společného soužití v české kultuře a ani neví, co se od nich očekává. Proto doporučujeme paralelně na informačních veřejných vývěskách MČ Praha-Libuš na viditelné místě (např. u zastávek MHD) a na oficiálních internetových stránkách MČ Praha-Libuš (www.praha-libus.cz) vytvořit sekci ve

vietnamštině, kde budou poskytovány základní informace o životě v MČ Praha-Libuš zaměřené především na praktickou stránku soužití. Tyto informace musí být jasné, bez právních slovních obrátů a velmi stručné. I v tomto případě je důležité, aby především témata týkající se způsobu chování byla zpracována ve spolupráci s Vietnamcem nebo vietnamistou.

V aplikaci tohoto doporučení je možné využít služeb o.s. Klub Hanoi, které až čtyři strany textu překládá zdarma.

Výběr doporučených témat na veřejné vývěsce:

- 1) *základní informace o radnici* (kde sídlí, kdo je starosta – včetně fotografie, jaké jsou zde odbory a co zajišťují, s čím se mohou na radnici obrátit)
- 2) *základní informace o službách poskytovaných veřejnosti* (občanská sdružení, Klub Senior, Klub Junior, mateřské centrum Kuřátko, atd.)
- 3) *základní informace o odvozu odpadu* (jakým způsobem funguje v Česku odvoz odpadu, pro koho je určen tříděný odpad, apod.)
- 4) *čistota veřejného prostranství*
- 5) *vlastnění motorového vozidla a parkování*
- 6) *noční klid*
- 7) *hygiena*
- 8) *atd.*

• využít vietnamské informační portály



V Česku existuje celá řada informačních portálů určených primárně pro vietnamskou komunitu žijící v Česku, ale jsou navštěvované i Vietnamci v Polsku, na Slovenku a v Německu. Jedním z nevhodnějších je portál **Viet Info** (www.vietinfo.cz), který kromě překladových zpráv z českého denního tisku zveřejňuje i praktické informace z oblasti práva (rozděleno podle oblastí na české, polské, německé, evropské a vietnamské právo). Tento portál je nakloněn k publikaci zaslaných článků, které následně sami překládají. Také je možné na portálu uveřejňovat pozvánky na kulturní akce a setkání.

Dalším portálem jsou stránky společnosti **Viet Media** (www.vietmedia.eu), která vydává časopisy *Tuần tin mới* a *Thế giới trẻ*. Na tomto portálu jsou mimo jiné i



informace pro Vietnamce převzaté od Ministerstva vnitra České republiky a také portálu Čeština pro cizince.

Séc Việt (www.secviet.cz) je dalším portálem, který se zaměřuje na poskytování informací Vietnamcům z Česka (popř. Polska a Slovenska). Nabízí především překladové články ČTK a českých novin a obdobně jako ostatní portály se zaměřuje především na témata, která se nějakým

způsobem dotýkají cizinců a Vietnamců (hlavně přestupky, apod.). I tento portál vyzývá své čtenáře k zaslání článků k publikaci.

Všechny tři vybrané portály mají sídlo v hlavní budově Sapy a i svým obsahem nabídky služeb a obsahem reklamy jsou zaměřené především na Sapu, popřípadě TTTM An đông v pražských Malešicích, které představuje největší konkurenci Sapě.

Vietnamské pojetí tvorby umožňuje na všech portálech publikovat totéž, dokonce i když by daný článek už vyšel např. v časopise *U nás*. Tento postup není vnímaný jako plagiátorství. Proto doporučujeme, pokud bude vznikat text ve vietnamštině určený pro časopis *U nás*, poslat ho i do redakcí těchto webových portálů.

2) STREETWORK

Zavedení pravidelné služby socio-kulturního streetworku je jedním z nástrojů posilování informovanosti u vietnamské komunity i majoritní populace. Nicméně vzhledem k jeho významu a důležitosti jej uvádíme jako samostatné doporučení.

Jediný street work, který v rámci vietnamské komunity v MČ Praha-Libuš de facto probíhá, provozuje Policie ČR. Již přes tři roky je tým kapitána Kučery přítomný v areálu Sapy a za dobu svého působení dosáhli mnoha pokroků. Především v dodržování *živnostenského zákona a zákona o pobytu cizinců*, apod. Během svého působení získali u Vietnamců působících na Sapě respekt a komunita s nimi spolupracuje. Nicméně jak sám komisař Vejdovec podotýká, Policie ČR nemůže dělat vše. Nanejvýše může lidem pouze poradit jak a co udělat, ale nemůže zastávat roli neziskového sektoru nebo *dịch vụ*. Navíc Policie ČR nemá mnoho věcí v kompetenci a její primární náplní práce je represe. Proto doporučujeme na základě zkušeností Policie ČR a občanských sdružení, které se též o street work v areálu Sapy pokoušely, zavést pravidelný streetwork. V doporučení vycházíme z dobré praxe, která se respondentům odborníkům osvědčila a kterou by přivítali i respondenti vietnamští obyvatelé MČ Praha-Libuš.

Obsahem streetworku je poskytnout všeobecnou podporu oběma skupinám obyvatel MČ Praha-Libuš, vytvořit informační podporu především seniorům, poskytovat základní informace o obou kulturách, vytvořit most předávání informací mezi vietnamskými a českými obyvateli MČ Praha-Libuš, státními institucemi, radnicí a neziskovým a občanským sektorem. Výhodou streetworkerů je jejich aktivní přístup ke kontaktování obyvatelů MČ Praha-Libuš a aktivní šíření informací skrze osobní kontakt.

Dílčí doporučení:

- **Streetworkeri by měli pracovat ve dvojici Čech a Vietnamec**, aby mohli poskytnout podporu nejenom oběma stěžejním cílovým skupinám – vietnamským a českým obyvatelům MČ Praha-Libuš, ale i dalším jinonárodním obyvatelům této městské části.
- Terénní práce by měla probíhat minimálně dvakrát týdně (ideálně třikrát), vždy v jeden pracovní den a v jeden den pracovního klidu. Ideální doba terénní práce je mezi 14:00 a 20:00 po dobu alespoň jednoho roku.
- Streetworkeri by měli být jasně identifikovatelní (např. stejné oblečení, jmenovka, atd.) a mělo by být o nich a o náplni jejich práce pravidelně informováno v časopise *U nás*, na oficiálních webových stránkách MČ Praha-Libuš (www.praha-libus.cz) a v časopisech *Tuần tin mới* (Novinky týden) a *Thế giới trẻ* (Mladý svět).
- Měla by být vypracována metodika práce streetworkerů vycházející ze zkušeností neziskového sektoru působícího v MČ Praha-Libuš, policejního týmu kapitána Kučery, pedagogů základních škol a úředníků veřejné správy.
- **Streetworkeri by měli pravidelně spolupracovat s poskytovateli služeb veřejnosti** (radnice, školy, OSPOD, FÚ, ÚP, Mateřské centrum Kuřátko, Klub Junior, Klub Senior, občanská sdružení působící na Sapě – o. s. Klub Hanoi, o. s. Lače-Čhave, atd.) a přijímat od nich témata, která jsou aktuální a která by měla být předmětem aktuální terénní práce.
- **Streetworkeri by měli výstupy své práce veřejně prezentovat** např. formou článků v tematické sekci časopisu *U nás*, přednášek pro seniory v Klubu Senior, pro maminky s dětmi v Mateřském centru Kuřátko, atd.
- **Streetworkeri by měli několikrát do roka zorganizovat komentovanou exkurzi na Sapu** pro další obyvatele MČ Praha-Libuš.

3) POSÍLENÍ ROLE NEZISKOVÉHO SEKTORU

Vietnamská komunita je vnitřně spíše atomizovaná, především na jednotlivé rodiny, a hlavním pojítkem, které Vietnamce tmelí dohromady, jsou převážně obchodně-funkční vztahy. Podoba těchto vztahů usměrňuje i toky a filtry informací. V důsledku toho se některé šíří a jiné ne, některé mají větší důvěru a jiné žádnou. **Velmi dobře se šíří informace, které jsou předmětem obchodu – tedy informace, na základě kterých *dịch vụ* zprostředkovávají své služby.** I přestože *dịch vụ* mají ve vietnamské komunitě velmi špatnou pověst, jejich role je nezastupitelná. Využívají je de facto všichni Vietnamci včetně těch, kteří mluví česky. Hlavním důvodem je, že danou věc za svého klienta udělají kompletně a téměř okamžitě. Kromě toho si klienti mohou být jisti, že zde bude jejich požadavek pochopen a že jim bude porozuměno.

Naopak nejhůře se šíří informace o existenci neziskového sektoru a službách, které neziskové organizace poskytují. Dá se říci, že se nešíří téměř vůbec. Pokud Vietnamci neziskovou službu vyhledají, zpravidla je to buď, že jsou přímo osloveni nebo jsou

tam posláni jinou institucí (např. logopedy, učiteli, lékaři apod.). Zvláštní je, že i když mají Vietnamci se službou dobrou zkušenost, dál se reference komunitou příliš nenese a zůstává v rodinném kruhu. Tomu může být z několika důvodů. Zaprvé Vietnamci neznají institut neziskového sektoru a příliš nechápou, proč by měl někdo chtít dělat něco zadarmo. Proto je více než **nezbytné posílit vědomí o neziskovém sektoru jako přirozené součásti uspořádání západních společností**, které mohou využívat i Vietnamci. Zadruhé ve Vietnamu platí nepsané pravidlo, že služba zadarmo, nemůže být dobrá služba, a proto se v této zemi téměř za všechno platí. Například, i pokud chcete umístit dítě do školky nebo do školy. Víra ve služby zdarma, že by mohly být ku prospěchu, je mezi Vietnamci stále velmi malá. Což může být jeden z hlavních důvodů, proč se dobré reference dále nešíří. Problémem pak je, že na některé neziskové organizace se obracejí vietnamští klienti, až když už jsou zcela osamoceni a nikdo jiný už jim nechce pomoci (jimi jsou např. klienti o. s. Lače-Čhave, kteří jsou zadlužení a nemají se už na koho obrátit). Dá se tedy říci, a mnozí respondenti toto potvrdili, že *dịch vụ* mají oproti neziskovým organizacím, které poskytují podobné služby, obrovskou devízu jednak v tom, že jsou pro vietnamské občany paradoxně důvěryhodnější, ale také v tom, že jsou jejich služby mnohem efektivnější a na rozdíl od neziskového sektoru vše za klienta udělají.

Aby neziskový sektor působící v MČ Praha-Libuš mohl zastávat preventivní roli, je nezbytně nutné posílit vědomí o neziskovém sektoru, o konkrétních neziskových organizacích a službách, které poskytují, a podmínkách poskytování. Tímto pak zároveň může dojít k oslabení role *dịch vụ* a potenciálně negativních jevů, které zprostředkovatelé mohou šířit – např. nepřesné informace, nabádání k protiprávní činnosti, vykořisťování, atd. *Dịch vụ* jsou pro fungování vietnamské komunity natolik klíčovým prvkem, že nejspíše nikdy nevymizí, nicméně oslabení jejich působnosti je zásadní, pokud chceme, aby byla míra integrace Vietnamců do českého prostředí posílena. Velmi žádoucí je samozřejmě také zajištění kontinuity financování neziskového sektoru s ohledem na zvýšení kvality jím poskytovaných služeb tak, aby například bylo možné zajistit kvalitní a efektivní právní poradenství a nebylo nutné jednu kauzu s ohledem na omezené finanční možnosti řešit dlouhé měsíce.

Naivní je též domnívat se, že druhá generace situaci změní. Často se stává, že druhá generace už vietnamsky příliš neumí. Nebo pokud vietnamsky mluví, neumí nebo nechce překládat. Přirozený transfer informací mezi převážně česky hovořící generací dětí a převážně vietnamsky hovořící generací rodičů tedy také příliš neprobíhá, a proto i když je v rodině česky hovořící člověk, téměř vždy se rodina rozhodne pro využití služeb *dịch vụ*. To je také dáno celkovým *know how*. Jazyková znalost totiž ještě neznamená např. znalost vyplňování formulářů či schopnost orientace v informacích. Není proto možné se spoléhat na to, že děti vše přeloží. Často nemají v obou jazycích takové kompetence, aby překlad zvládly, a navíc mnoho termínů vůbec neznají.

Proto **doporučujeme posílit vědomí o přístupu k informacím, o neziskovém sektoru a dalších službách veřejnosti, které jsou v MČ Praha-Libuš poskytovány cestou osobního kontaktu (streetworku)**, který je jednou z mála cest přenosu informací zaručující jistou míru účinnosti, ale samozřejmě i dalšími výše zmíněnými informačními kanály.

Rámeček 7: Zásady efektivního šíření informací a aktivizace vietnamské komunity

- informace předávat osobně (např. distribuci informačních letáků by měla v ideálním případě provádět česko-vietnamská dvojice)
- informace předávat ve vietnamštině a spíše v papírové podobě nežli na internetu
- kulturní či vzdělávací akce by měla zaštitit osoba, která je z vietnamské perspektivy vnímaná jako vážená a respektovaná (např. starosta MČ Praha-Libuš)
- informace musí být jednoduché, jasné a stručné, bez právních termínů
- informace musí být předávané opakovaně

4) **SPOLEČNÉ AKTIVITY A ASISTOVANÉ POZNÁVÁNÍ**

Pocit izolovanosti, uzavřenosti a neochoty ke komunikaci je více méně kolektivní interpretací chování jedné skupiny skupinou druhou. Výsledkem pak je, že si o sobě Češi i Vietnamci navzájem myslí, že ti druzí jsou uzavření a nemají zájem o navazování kontaktu. Kulturní a jazyková bariéra navíc vede k tomu, že i v případech, kdy zájem o poznávání druhé kultury je, není příliš mnoho míst, kde by se mohli Češi a Vietnamci přirozeně potkávat. Jsou to především školy, kde se setkávají žáci a studenti, ve vzácných případech i rodiče, a částečně vietnamská bistra a restaurace, kam se chodí stravovat zákazníci z obou skupin, ale ani zde není de facto příliš prostoru pro vzájemnou komunikaci. Ani není mnoho činností, kterých by se mohli účastnit Vietnamci i Češi. Výjimku z části představují sportovní aktivity – sledování fotbalových zápasů nebo společná hra fotbalového zápasu. Avšak zkušenost dokládá, že zažitá předsudky a stereotypy se nejlépe překonávají právě osobním setkáním.

Doporučení:

- vytvořit grantovou pobídku pro programy asistovaného poznávání

Vzhledem k těmto okolnostem doporučujeme vytvořit systém asistovaného poznávání a kontakt Čechů a Vietnamců pomoci zprostředkovat. Jako mediátor kontaktu mohou sloužit streetworkeři, Klub Junior, Mateřské centrum Kuřátko, časopis *U nás*, časopisy *Tuần tin mới* (Novinky týden) a *Thế giới trẻ* (Mladý svět), školní akce, aktivity neziskového sektoru, atd. Pro větší úspěch a zvýšení účinnosti těchto akcí doporučujeme, aby byly vždy zaštitěné uznávanou osobou, nejlépe starostou městské části nebo jinou veřejně významnou osobou, která se ve vietnamské komunitě těší respektu.

Asistované poznávání může mít následující podoby:

- **semináře a informační schůzky**, kde by měli vietnamští Libušané možnost setkat se s panem starostou, být seznámeni s životem v MČ Praha-Libuš a s tím, co se od nich očekává. Tyto semináře by měly být v češtině a ve vietnamštině, uváděné dvojicí Vietnamce a Čecha. Schůzky by měly být večer (nejlépe po 20:00 hodině) a nesmí být příliš dlouhé. Na konci semináře by mělo proběhnout společné fotografování účastníků (ideálně i se starostou) a fotografie by měly být umístěny na webu MČ Praha-Libuš. Setkání musí být dopředu avízované, ideálně osobním pozváním – např. skrze streetworkery.
- **výměnné pobyty** českých a vietnamských studentů a žáků v rodině svého spolužáka. Akce pobytů přes noc u spolužáků však musí být zaštitěné školou nebo radnicí, protože vietnamští rodiče nejsou příliš nakloněni tomu, aby nechávali své děti někde přes noc. Přesto se respondenti domnívají, že toto je ideální cesta ke vzájemnému pozvání.
- **asistované návštěvy rodičů** po vzoru aktivity *Rodina od vedle*. Skrze školy zorganizovat dobrovolné návštěvy rodin na obědě či večeři – rodičů spolužáků ze základní školy.
- **asistovaná exkurze na Sapa pro obyvatele MČ Praha-Libuš**
- **asistovaná exkurze na Libuš pro nově příchozí Vietnamce**, která by jim mohla být nabídnuta při registraci na městském úřadě spolu s předáním dalších informací, včetně letáků a brožur. Během této procházky by nově příchozí Vietnamci měli možnost seznámit se se všemi službami, které jim MČ Praha-Libuš nabízí. Procházka by byla vedena Čechem za asistence tlumočnicka.

5) PŘIJETÍ NOVÉ MULTINETNICKÉ TVÁŘE MČ PRAHA-LIBUŠ

Existují tři možné způsoby, jak se vyrovnat s novou situací: popření, boj, přijetí. To znamená, že nově nastalé okolnosti buď ignorujeme a vědomě děláme, že se nic neděje. Nebo je negujeme a usilujeme o nápravu k původnímu stavu, i přestože víme, že cesta zpět není reálná. Nebo novou situaci přijmeme za vlastní a snažíme se s ní pracovat v náš prospěch. Především pro starousedlíky je vždy velmi těžké přijmout, že jejich důvěrně známé prostředí se proměňuje. O to více je těžší se vyrovnat se skutečností, že se mění natolik, že se v něm už přestávají orientovat. Nicméně popíráním, nebo dokonce bojem proti nové tváři MČ Praha-Libuš a její nové struktuře obyvatel se současný spíše neuspokojivý stav ani nezmění, ani nezlepší. Proto **zásadním krokem ke zlepšení nastalé situace je přijmout skutečnost, že Libušané nejsou pouze Češi, ale i zástupci jiných etnik**, kteří ve většině případů nemají české státní občanství. Cizí státní příslušnost nemusí však nutně znamenat absenci loajality vůči čtvrti, ve které žijí. Stejně tak neznamená, že takový člověk nemá k danému místu vztah, jako ke svému domovu. Vietnamci se již stali Libušany a Sapa udělala z MČ Praha-Libuš, která do té doby byla zcela nevýznamnou okrajovou částí Prahy, místo s mezinárodním přesahem. Navíc Sapa společně s trojskou

zoologickou zahranou jsou jediná místa mimo centrální část města, která jsou vyhledávaná zahraničními turisty z celého světa.

První krok k přijetí skutečnosti, že Vietnamci, Sapa a uživatelé Sapy jsou nedílnou součástí MČ Praha-Libuš, by měla jasně udělat radnice této městské části.

Doporučení:

- využít oficiální webové stránky MČ Praha-Libuš (www.praha-libus.cz)

Doporučujeme umístit na oficiální webové stránky MČ Praha-Libuš základní informace o Sapě pro zahraniční, ale zpočátku především pro české návštěvníky Sapy. Zejména informace o přístupnosti areálu a co všechno areál nabízí. Dále doporučujeme na oficiálních webových stránkách MČ Praha-Libuš založit odkaz dobré praxe integrace cizinců, na který radnice bude umísťovat informace o integračních krocích, které učinila. Uveřejnění těchto informací slouží jako podpora pro majoritní obyvatelstvo, které má možnost sledovat kroky radnice a cítit se tak do procesu zahrnutí. Navíc tyto informace mohou sloužit jako podpora pro méně zkušené obce, které prochází podobnou zkušeností.

- využít časopis „U nás“

Časopis *U nás*, který představuje hlavní komunikační prostředek mezi radnicí a Libušany, pojmout tak, aby reflektoval multikulturní a multietnické složení čtenářů – obyvatel MČ Praha-Libuš.

- podpořit prolínání geografických prostorů

Doporučujeme podpořit prolínání prostorů, které jsou spojovány spíše s aktivitami Čechů a spíše s činností Vietnamců. Toho je možné dosáhnout např. realizací některých českých kulturních akcí na Sapě (např. rozsvěcení vánočního stromku, den dětí, atd.) a vnesením některých vietnamských svátků do veřejného prostoru MČ Praha-Libuš (např. festival poloviny podzimu *Tết Trung Thu*, který je zároveň vietnamským dnem dětí).

Dále doporučujeme využít Klub Junior jako most mezi oběma kulturami. Výhodou klubu je především jeho symbolické umístění v prostoru – mezi Sapu a obytnou zástavbou MČ Praha-Libuš. Dalším pozitivem je, že klub je ve vlastnictví MČ Praha-Libuš, která tak může do značné míry ovlivňovat využití tohoto prostoru.

- volba partnera do diskuse

Doposud byla za partnera do diskuse o současných vztazích mezi Čechy a Vietnamci považována Sapia a. s. Nicméně Sapia je ekonomickým subjektem, jehož primárním

zájmem je výtěžek a ekonomických zisk. Z podstaty své povahy proto nemůže a ani nemá povinnost zastupovat vietnamskou komunitu. Se společností Saparia je možné vyjednávat provozní záležitosti, jako např. doprava, nikoliv však chování Vietnamců na veřejnosti, tím spíše ne chování Vietnamců v jejich soukromí jako nájemníků či majitelů bytů a sousedů Čechů. Proto doporučujeme uvážlivě zvážit volbu partnera pro komunikaci a opustit od volby společnosti Saparia. Doporučujeme za partnery do diskuse přijmout především obyvatele MČ Praha-Libuš bez ohledu na státní a etnickou příslušnost.

- **volba terminologie**

Volba terminologie zásadně formuje veřejný diskurz. Navíc označení, která volí reprezentanti samosprávy a státní správy do jisté míry legitimizují všeobecně přijímaný náhled na danou věc, ať už skutečnost taková je či nikoliv. Doporučujeme uvážit volbu označení Sapy jako „tržnice“. Jedná se o komplex, ve kterém je poskytována celá řada služeb včetně služeb vyžadujících vysokou kvalifikaci (především vzdělávací instituce), proto doporučujeme zvolit spíše označení **multifunkční areál Sapa** nebo krátce **areál Sapa**. Nadto konotací, kterou sama samospráva volbou označení do prostoru vnáší, významně ovlivňuje celkovou image své vlastní městské čtvrti.

Dále doporučujeme uvážlivě užívat označení „vietnamská komunita“, pokud hovoříme o činnosti a aktivitách Vietnamců v MČ Praha-Libuš. Pro dobré vztahy a budování dobré image městské čtvrti je více než žádoucí důsledně dbát na to, aby bylo v komentářích aktivit Vietnamců v MČ Praha-Libuš rozlišováno, zda tak činí jednotlivec, či opravdu všichni Vietnamci. Pokud pouze jeden Vietnamec má neshody se svými sousedky např. kvůli zápachu při vaření vietnamských jídel, paušalizovat tuto zkušenost na celou vietnamskou komunitu může vážně zkomplikovat práci radnice na podpoře vzájemné adaptace obou skupin Libušanů.

- **dvojazyčné letáky propagující kulturní a sportovní aktivity na Libuši**

Vydávání dvojazyčných letáků propagujících aktivity organizované městskou částí, typu drakiáda, dětský den, Libušsko-písnický duatlon dětí a mládeže, nordicwalking apod. bude přinejmenším pozitivním gestem ze strany městské části vůči vietnamské komunitě, kterým tímto dá veřejně najevo svou podporu a dobrou vůli přijmout je jako součást libušské komunity.

Rámeček 8: Nová multikulturní a multietnická tvář MČ Praha-Libuš

- Libušané již nejsou pouze lidé s českým státním občanstvím nebo českou národností, ale i Vietnamci, Číňané, Ukrajinci a další.
- Vietnamci a Sapa se již stali nedílnou součástí MČ Praha-Libuš a podílí se na utváření nové tváře této městské části
- Vietnamci a Sapa vytvořili z MČ Praha-Libuš místo nadnárodního významu
- MČ Praha-Libuš jsou společně s trojskou zoologickou zahradou jedinými místy mimo centrální část Prahy, která navštěvují turisté z celého světa

6) VYTVOŘENÍ PODPORY PRO ŠKOLY S VYŠŠÍM POČTEM VIETAMSKÝCH ŽÁKŮ A STUDENTŮ

Sohledem na stále rostoucí podíl narozených vietnamských dětí v českých porodnicích a s přehlednutím ke kolísání míry porodnosti ve vietnamské komunitě v závislosti na víře v dobré a špatné roky lze předpokládat, že počet vietnamských žáků a studentů na českých školách bude i nadále narůstat. Mimo to s největší pravděpodobností právě ve školních letech 2018/2019 a 2019/2020, kdy děti narozené v roce draka (2012) dosáhnou školního věku, přibude počet škol, ve kterých do lavic zasednou vietnamští prvňáci. Přítomnost jinonárodních studentů ve školách přináší úskalí nejenom ve vytváření metodiky pro výuku těchto dětí, ale také v hledání cest efektivní komunikace s rodiči, která se zejména u vietnamských rodičů jeví jako spíše problematická. Nicméně i v tomto případě se jedná o střet očekávání a pojetí role vzdělávací instituce a školních problémů. Zatímco vietnamští rodiče vnímají pouze známky odrážející výkonnost při testech a zkoušení, české školské prostředí zná i oblast problémového chování. To znamená, že pokud vietnamské děti domů nosí dobré známky, vietnamští rodiče nevnímají za povinnost docházet na třídní schůzky, které jsou z vietnamské perspektivy vnímané jako setkání, kam mají chodit pouze rodiče problémových žáků – tzn. těch, co mají špatný prospěch. Na druhou stranu, pokud dostávají děti poznámky, vietnamští rodiče jim buď nerozumí, protože jsou napsané v češtině, nebo neví, k čemu je dobré vědět, jak se dítě chová. Proto doporučujeme vytvořit takovou metodiku, která by podpořila nejenom vedení žáků Vietnamců, ale především která by podpořila práci učitelů s vietnamskými rodiči. Navíc pokud by byli rodiče vedeni k tomu docházet do školy na rodičovské schůzky, dostali by příležitost, jak se setkávat s Čechy a českým kulturním prostředím i jinak, než pouze ve své profesi.

Doporučení:

- využít *know how*, které MČ Praha-Libuš má k podpoře dalších škol

Základní škola Meteorologická, která sídlí v MČ Praha-Libuš, má velmi cenné *know how*, jak pracovat s vietnamskými žáky a jak aktivizovat jejich rodiče. Do školy dochází okolo padesáti vietnamských dětí a ve škole je navíc zaměstnaná interkulturní mediátorka a asistentka vietnamského původu. Doporučujeme vytvořit podporu této škole, aby vypracovala manuál pro ostatní školy, jak pracovat s vietnamskými rodiči, včetně vyhotovení tištěného materiálu o povinnostech rodičů, kteří mají dítě na základní škole, včetně několika nečastějších frází-zpráv určených pro rodiče, které učitelé nejčastěji do žákovských knih píší.

Sdílení dobré praxe, která vychází z letité a velmi intenzivní zkušenosti ZŠ Meteorologická, může pomoci předcházet celé řadě problémů, včetně nyní se rozšiřujícího záškoláctví, kdy děti místo toho, aby byly ve škole, pomáhají svým rodičům s obchodem.

7) MOŽNOSTI FINANCOVÁNÍ INTEGRAČNÍCH AKTIV V MČ PRAHA-LIBUŠ

Integrační aktivity a další služby určené cizincům v MČ Praha-Libuš je možno financovat z různých zdrojů. Vzhledem k jejich široké škále a různorodosti však uvádíme pouze výčet těch nejdůležitějších. Doporučujeme proto sledovat rubriku **Aktuální výzvy** na stránkách www.cizinci.cz, která nabízí určitý, byť ne zcela vyčerpávající přehled.⁶

- Zdroje dotované z EU

a) Evropský fond pro integraci státních příslušníků třetích zemí

Fond administruje Ministerstvo vnitra České republiky. Je zaměřen pouze a výhradně na legálně pobývajících občany třetích zemí, kteří nežádají o mezinárodní ochranu a ani jim tato ochrana nebyla poskytnuta. Je třeba zajistit financování v minimální výši 25 % z jiného zdroje mimo prostředky EU. Vyhlášení výzev lze očekávat během srpna (bez záruky – je třeba průběžně sledovat). Tento fond byl zřízen pro programové období 2007-2013, nicméně očekává se jeho pokračování byť v pozměněné formě. Pro bližší informace doporučujeme sledovat webové stránky Ministerstva vnitra, rubriku „dotace a granty“.⁷

b) Evropský sociální fond

⁶ Přehled možností financování viz <http://www.cizinci.cz/clanek.php?lg=1&id=651>

⁷ Viz webový odkaz <http://www.mvcr.cz/dotace-a-granty.aspx>

Některé části operačních programů jsou zaměřeny přímo na cizince jako cílovou skupinu např. v rámci OP Lidské zdroje a zaměstnanost (OP LZZ) - Oblast podpory 3.1 Podpora sociální integrace a sociálních služeb a Oblast podpory 3.3 Integrace sociálně vyloučených skupin na trhu práce; v rámci OP Vzdělávání pro konkurenceschopnost (OP VK) Oblast podpory 1.2 – Rovné příležitosti dětí a žáků, včetně dětí a žáků se speciálními vzdělávacími potřebami. Oblast podpory 5.1 Mezinárodní spolupráce. Obecně se doporučuje cílovou skupinu, stejně jako záměr projektu, konzultovat s administrátorem daného fondu. Jednotlivé výzvy je třeba sledovat průběžně. Výše jmenované dotace jsou určeny na programové období 2007-2013, dá se však předpokládat, že budou v nějaké obměně pokračovat i v dalších letech. Proto doporučujeme sledovat stránky Evropského sociálního fondu.⁸

- **Zdroje ze státního rozpočtu:**

- c) dotační řízení vyhlášené Ministerstvem vnitra a Ministerstvem školství mládeže a tělovýchovy (dále jen „Ministerstvo školství“)**

Obě ministerstva vyhláší dotační programy v souladu s *Usnesením vlády k zabezpečení plnění úkolů vyplývajících z usnesení vlády České republiky k Postupu při realizaci aktualizované Koncepce integrace cizinců – Společné soužití*. Příjemcem těchto dotací jsou nestátní neziskové organizace.

Ministerstvo vnitra pro rok 2012 vyhlásilo následující výzvu: <http://www.mvcr.cz/clanek/vyzva-k-podavani-zadosti-o-poskytnuti-dotace-ze-statniho-rozpocet-integrace-cizincu-2012.aspx>

Ministerstvo školství pro rok 2012: <http://www.msmt.cz/vzdelavani/vyhlaseni-dotacniho-programu-msmt>. Ministerstvo školství vedle toho každoročně vyhláší dotační program, kde žadatelem mohou být prostřednictvím krajského úřadu také školy. Jedná se o rozvojový program *Bezplatná výuka českého jazyka přizpůsobená potřebám žáků–cizinců z třetích zemí*.

Pro rok 2013 **Ministerstvo školství** vyhlásilo tuto výzvu:

<http://www.msmt.cz/vzdelavani/vyhlaseni-rozvojoveho-programu-ministerstva-skolstvi-mladeze-3>

- d) dotace na podporu sociálních služeb vyhlášené Ministerstvem práce a sociálních věcí**

⁸ Odkaz na stránky Evropského sociálního fondu <http://www.mvcr.cz/dotace-a-granty.aspx>

Dotace jsou poskytovány pouze poskytovateli sociální služby, který má oprávnění k poskytování sociálních služeb (registraci) a/nebo je zapsán v registru poskytovatelů sociálních služeb (§ 85 odst. 1 zákona o sociálních službách). Financovat z této dotace lze především sociálního poradenství, přičemž z dotace nelze financovat například právní poradenství.

Informace o vyhlášení dotačního řízení na sociální služby prorok 2013 najdete zde: <http://www.mpsv.cz/cs/13566>

e) **emergentní projekty Ministerstva vnitra**

Emergentní projekty na podporu integrace cizinců na lokální úrovni vyhlašuje Ministerstvo vnitra každoročně. Jejich příjemcem jsou obvykle **obce a městské části obce nebo městská část**. Vlastní podíl obce, na kterém se případně může spolupodílet i jiný nestátní subjekt, musí činit **min. 10 % z celkových skutečných finančních nákladů na jednotlivý emergentní projekt**. Většinou mohou být realizovány ve městech nebo městských částech, kde dochází ke krizovému vývoji – aktuálnímu nebo potenciálnímu – ve vztazích mezi cizinci a místními obyvateli, zejména pak v lokalitách, kde sídlí významný počet cizinců. Projekty musí být souborem intenzivních a komplexních integračních aktivit a opatření, směřujících k řešení či zlepšení stávající situace v dané lokalitě.

- **Další zdroje:**

Finanční podporu na integrační a další aktivity lze získat také od některých ambasad, mezinárodních organizací (UNHCR), nadací, nebo z finančního mechanismus EHP/Norska atd.

Šetření, jehož výstupy shrnuje předložená zpráva, vychází z analýzy dat sebraných v rámci kvalitativního terénního výzkumu, který se uskutečnil v prostorách areálu Sapy a MČ Praha-Libuš (část Libuš) v rozmezí dvou měsíců – říjnu a listopadu 2012. Data byla získávána prostřednictvím metod běžně užívaných v kvalitativním výzkumu. Bylo provedeno soustavné zúčastněné pozorování na Libuši, polostandardizované a standardizované rozhovory s 10 obyvateli Libuše vietnamského původu a 6 rozhovorů s odborníky na danou problematiku. Analyzovány byly informace z vietnamského tisku i z odborné literatury. V neposlední řadě bylo využito také znalostí a zkušeností výzkumného týmu složeného z výzkumné pracovnice, pracovnice státní správy a představitelky tzv. 1,5 generace Vietnamců v Česku.

Nutno uvést, že předkládaná zjištění mají informační charakter, neboť nebylo možné vzhledem ke struktuře a velikosti vzorku průzkumem získaná data v tomto ohledu objektivním způsobem zobecňovat. Výsledky šetření je tak třeba brát jako jakýsi vstup do problematiky, které nicméně přineslo celou řadu využitelných kvalitních a hutných dat a cenné poznatky osvětlující důležité rysy zkoumaného problému, který zůstává doposud poměrně neprobádaný. Získané informace a poznatky nastolily řadu možných otázek, kam by se měla směřovat pozornost jak výzkumníků, tak i veřejných činitelů a představitelů samosprávy. Kromě toho zpráva přináší zcela ojedinělý pohled na některé „vžité“ představy a nabourává některá tvrzení doposud běžně tradovaná, jako například, že Vietnamci v Česku tvoří jednu homogenní a vnitřně pevně provázanou komunitu nebo že mají tendenci k etnické segregaci. Ve třetí kapitole jsou pak předloženy i návrhy řešení a opatření zacílených jak na zvýšení integračních šancí vietnamské komunity na Libuši, tak na docílení harmonického soužití všech jejích obyvatel.

Obdobně jako mezi Čechy, kteří do hlavního města přichází z různých koutů země, i mezi Vietnamci jsou tací, kteří se zde usazují na trvalo, ale i ti, kteří v MČ Praha-Libuš žijí pouze několik let, a pak se zase stěhují dál. Ať už je tomu tak či onak, Vietnamci se již stali nedílnou součástí MČ Praha-Libuš, a je zjevné, že dokud bude hlavní důvod jejich přítomnosti v MČ Praha-Libuš trvat, tzn., dokud bude Sapa lukrativním místem pro obchod, Vietnamci budou Libuš, Písnici a další okolní lokality vyhledávat. Nicméně je na místě se

domnívat, že i kdyby byla Sapa zavřena, část z těch, kteří se v této části Prahy již usadili, zde nejspíše zůstane natrvalo. Tomu, že by společnost Saparia chtěla tento prosperující areál zavřít, však nic nenasvědčuje. Spíše naopak. Zjevné tendence k rozšiřování kapacit komplexu a postupující investice do budov dávají tušit, že Sapa bude dále vynášet a nadále představovat významné a důležité místo pro Vietnamce žijící v Česku a dalších zemích střední Evropy. Přijetí multietnické tváře této části města je tak nikoliv již pouze žádoucí, ale nezbytné. Otázkou zde již není **„budeme akceptovat Vietnamce na Libuši?“**, ale **„co udělat pro to, aby naše vzájemné soužití probíhalo bez konfliktů a nedorozumění, pokud možno ve vzájemné harmonii tak, aby se na něm obohatily obě strany“**.

LITERATURA A DALŠÍ ZDROJE

Český statistický úřad – Cizinci v ČR.

http://www.czso.cz/csu/cizinci.nsf/kapitola/cizinci_uvod

DRBOHLAV, D. , SCHOVÁNKOVÁ S. (2011): Dopady ekonomické krize na migraci a migranty v České republice. In: Integrovaná politika a cizinci v médiích. Sborník příspěvků z konferencí: Státní politika a integrace migrantů do společnosti a média a odraz multikulturní společnosti. Dostupný z www: <http://www.migraceonline.cz/flexi-in-security/images/stories/docs/Sbornikkonference4_5_2011.pdf>

JELÍNKOVÁ, M. (2008): Terén – rozhovory. In: Krebs, M., Pechová, E. (eds.): Zpráva z projektu. Vietnamští dělníci a dělnice v českých továrnách [online]. O. s. La Strada [cit. 2012-06-10], Praha, s. 15-42. Dostupný z www: <<http://www.strada.cz/cz/ke-stazeni-a-odkazy/publikace-a-vystupy-la-strada-cr>>

KUŠNIRÁKOVÁ, T. (2013): Vietnamská migrace do Česka a světa – migrační a adaptační tendence. Disertační práce, Přírodovědecká fakulta UK, GEOMIRGACE. (práce v době zpracování studie ještě nebyla obhájena)

PECHOVÁ, E. (2007): Migrace z Vietnamu do České republiky v kontextu problematiky obchodu s lidmi a vykořisťování [online]. O. s. La Strada [cit. 2012-06-10], Praha, 64. Dostupný z www: < <http://www.strada.cz/cz/ke-stazeni-a-odkazy/publikace-a-vystupy-la-strada-cr>>.

SÝKORA, L. a kol. (2012): Případová studie rezidenční segregace v Praze-Libuši. Výzkumná zpráva. Přírodovědecká fakulta UK, CVMR, Praha, 80 s.

ŠVEC, J. (2009): Terénní výzkumné šetření – agenturní zaměstnávání Vietnamců a Vietnamek v období světové hospodářské krize. In: Krebs, M. (ed.): Analýza procesu agenturního zaměstnávání Vietnamců a Vietnamek v ČR [online]. O.s. La Strada [cit. 2012-06-10], Praha, s. 12-42. Dostupný z www: <<http://www.strada.cz/cz/ke-stazeni-a-odkazy/publikace-a-vystupy-la-strada-cr>>.

VASILJEV, I. (2006): Dynamika národních tradic a vlivů nového prostředí v životě vietnamské komunity v České republice. In: Kocourek, J., Pechová, E. (eds.). S vietnamskými dětmi na českých školách. H&H., Praha, s. 118-125.

1. příloha: vietnamská periodika vycházející v Česku

Týdeníky *Tuần tin mới* (Novinky týdne) *Thế giới trẻ* (Mladý svět) vydává společnost Viet Media se sídlem v multifunkčním areálu Sapa (TTTM Sapa), Libušská 319, Praha-Libuš. Jedná se o nejrozšířenější vietnamská tištěná periodika na českém území, která jsou k dostání ve všech krajích.



Tuần tin mới (Novinky týdne)



Thế giới trẻ (Mladý svět)



An ninh (Bezpečnost)

Oba časopisy jsou de facto totožné co se obsahu i grafiky týče. Rozdíl je pouze v tom, že *Novinky týdne* jsou určeny pro starší generaci a *Mladý svět* pro mladší dospělé Vietnamce. Časopisy obsahují překladové zprávy z Česka, světa a Vietnamu a specializované rubriky pro dámy (péče o tělo, vztahy a rodina) a pány (auto-moto). Časopis věnuje též rozsáhlý prostor reklamě a inzerci (v průměru jedna třetina obsahu časopisu), která je prezentována ve čtyřech různých podobách: celobarevná reklama otištěna na celé stránce (popř. dvojstraně), dvoubarevná reklama otištěna na celé stránce, dvoubarevná reklama otištěna v samostatných rámečcích různé velikosti a klasická inzerce čtenářů o rozsahu 150 znaků (zasílaná SMS zprávou). V *Novinkách týdne* a *Mladém světě* inzerují jak velké firmy jako jsou VZP a.s., JEEP, Makro, Vietnam Airlines a další, tak poskytovatelé různých služeb (lékaři, autoservis, zprostředkovatelské služby) v centrech jednotlivých komunit, ale především na Sapě a v An đông. Součástí inzertní části časopisu jsou i individuální nabídky nemovitostí i nabídky realitních kanceláří.

Dalším časopisem je *An ninh (thế giới)*, česky *Bezpečnost (světa)*. *Bezpečnost* je poměrně specifická tím, že obsah je připravován ve Vietnamu a v Česku probíhá jen tisk. Obsahem jsou de facto pouze informace ze světa a z Vietnamu. Vzhledem k tomu, že časopis vydává Policie vietnamského lidu (Công an nhân dân Việt Nam), je obsah částečně politizovaný a

není možné zde publikovat vlastní autorské články. Navíc se nejedná o komerční časopis, ale spíše o časopis, který má posilovat vztah komunity s Vietnamem,⁹ proto neumožňuje příliš velký prostor pro komerční reklamu. Prostor pro komerční využití je vyhrazen pouze v zápatí každé stránky. Zajímavé je, že reklamy lákají čtenáře na služby poskytované v Česku i ve Vietnamu.

Tento časopis má svou specifickou čtenářskou základnu a je možné skrze něj tak oslovit především ty, kteří jsou stále více v kontaktu s Vietnamem a vietnamskou komunitou v Česku nežli s českým prostředím.

⁹ Policie vietnamského lidu v Česku vydává ještě jeden časopis *Cảnh sát* (Policie), který též informuje o dění ve světě a ve Vietnamu a je velmi podobného formátu jako *An ninh*. Nicméně v *Cảnh sát* není žádná možnost reklamy.

2. příloha: ceník publikace reklam v časopisech společnosti Viet Media

VIET MEDIA s.r.o.

Libušská 319, 142 00 Praha 4 – Písnice

Tel.: +420 775 665 922

www.vietmedia.eu

Redakce novin Tuan Tin Moi - tuantinmoi@seznam.cz

Bankovní spojení: Česká spořitelna, č.ú.: 0027127319/0800

Cena za 1 otištění v týdeníku

Barevný inzerát

| kód | cena (zadní strana) | cena (strana vedle první a poslední černobíle strany) | cena (ostatní strany) |
|--------------|---------------------|---|-----------------------|
| 101C: 1 str. | 5 550,- | 5 000,- | 4 500,- |
| 102C: ½ str. | --- | --- | 2 500,- |

Černobílý inzerát

| kód | druh | cena |
|------|-----------|---------|
| 101B | 1 str. | 3 500,- |
| 102B | ½ str. | 1 900,- |
| 104B | ¼ str. | 1 000,- |
| 201B | 1/8 str. | 600,- |
| 202B | 3/40 str. | 350,- |
| 204B | 1/20 str. | 250,- |

Množstevní sleva

Celoroční inzerce (zhruba 48-50 čísel): sleva 12 %

Půlroční inzerce (24 čísel a více): sleva 7 %

Čtvrtletní inzerce (12 čísel a více): sleva 5 %

Překlad do vietnamštiny: strana A4 = 500,-

3. příloha: seznam krajských, obecních a zájmových poboček Svazu Vietnamců v České republice včetně odpovědných předsedů

Vedení Svazu Vietnamců v České republice a předsedové jednotlivých poboček byli zvoleni 15. listopadu 2012 na IV. sjezdu Svazu Vietnamců v České republice, který se konal v multifunkčním areálu Sapa v MČ Praha-Libuš. Zástupci byli zvoleni na funkční období 2012-2016.

Předsednictvo Svazu Vietnamců v České republice (SVČR) na funkční období 2012-2016

| | příjmení a jméno | funkce |
|----|-------------------------|--------------------|
| 1 | Hoàng Đình Thắng | předseda SVČR |
| 2 | Nguyễn Duy Nhiên | místopředseda SVČR |
| 3 | Trần Quang Hùng | místopředseda SVČR |
| 4 | Đình Xuân Vinh | místopředseda SVČR |
| 5 | Trần Văn Đang | místopředseda SVČR |
| 6 | Giang Thànhh | místopředseda SVČR |
| 7 | Trương Công Sứ | místopředseda SVČR |
| 8 | Trần Việt Hùng | místopředseda SVČR |
| 9 | Trần Thị Nga | místopředseda SVČR |
| 10 | Nguyễn Trung Hà | mluvčí |
| 11 | Nguyễn Thái Ngọc | člen předsednictva |
| 12 | Đoàn Cát | člen předsednictva |
| 13 | Nguyễn Thị Chung | člen předsednictva |
| 14 | Nguyễn Sinh | člen předsednictva |
| 15 | Bùi Thùy Dương | člen předsednictva |
| 16 | Nguyễn Văn Sơn | člen předsednictva |
| 17 | Tạ Phạm Bích Thủy | člen předsednictva |
| 18 | Vũ Thị Hà | člen předsednictva |
| 19 | Tạ Quốc Huân | člen předsednictva |
| 20 | Trần Quang Khải | člen předsednictva |
| 21 | Vũ Trọng Tuấn | člen předsednictva |
| 22 | Hoàng Văn Thận | člen předsednictva |
| 23 | Trương Thanh Tùng | člen předsednictva |
| 24 | Dương Việt Dũng | člen předsednictva |
| 25 | Trịnh Việt Dũng | člen předsednictva |

Zdroj: <http://www.hnvn.cz/modules.php?name=News&op=viewst&sid=2291>

Krajská, obecní a zájmová sdružení Svazu Vietnamců v České republice na funkční období 2012 - 2016

| | příjmení a jméno | sdružení | | příjmení a jméno | sdružení |
|----|---------------------|---------------------------------------|----|--------------------|--|
| 1 | Vũ Hữu Nam | Sdružení Praha | 32 | Bùi Ngọc Bích | Sdružení Jižní Čechy a provincie Hai Duong |
| 2 | Nguyễn Văn Sơn | Sdružení Sapa | 33 | Trương Công Sứ | Sdružení Brno a Jižní Morava |
| 3 | Nguyễn Văn Chính | Sdružení Praha 6 - Holešovice | 34 | Trần Ngọc Dũng | Sdružení Břeclav |
| 4 | Nguyễn Tú Lâm | Sdružení Praha 10 | 35 | Nguyễn Đức Cảnh | Sdružení Ostrava |
| 5 | Đình Văn Hội | Sdružení Praha | 36 | Bùi Mạnh Quân | Sdružení Domažlice |
| 6 | Lê Huy Hoàng | Sdružení Benešov | 37 | Trần Hồng Phong | Sdružení České Budějovice |
| 7 | Đào Công Hiệp | Sdružení Hořovice-Beroun | 38 | Nguyễn Thái Ngọc | Obchodní sdružení |
| 8 | Nguyễn Thanh Hải | Sdružení Kladno | 39 | Bùi Thùy Dương | Sdružení mládeže a studentů |
| 9 | Tạ Quốc Đạt | Sdružení Příbram | 40 | Lâm Quang Tùng | Sdružení TNCS |
| 10 | Nguyễn Vũ | Sdružení Mladá Boleslav | 41 | Vũ Thị Thư | Sdružení buddhistů |
| 11 | Đỗ Thanh Sơn | Sdružení Ústí nad Labem | 42 | Đoàn Cát | Sdružení VHNT |
| 12 | Phạm Công Danh | Sdružení Děčín | 43 | Tạ Phạm Bích Thủy | Sdružení žen |
| 13 | Chu Minh Trí | Sdružení Teplice | 44 | Dương Đình Tuyền | Sdružení provincie Hung Yen |
| 14 | Nguyễn Hữu Chiến | Sdružení Most | 45 | Trịnh Văn Thành | Sdružení provincie Nghe Tinh |
| 15 | Dương Văn Đạt | Sdružení Litvínov | 46 | Nguyễn Thanh Hương | Sdružení provincie Nam Dinh |
| 16 | Dương Việt Dũng | Sdružení Chomutov | 47 | Nguyễn Văn Tâm | Sdružení provincie Vinh Phuc |
| 17 | Nguyễn Thanh Phương | Sdružení Šluknov-Rožany | 48 | Tạ Quốc Huân | Sdružení provincie Phu Tho |
| 18 | Lê Văn Chí | Sdružení Liberec | 49 | Giang Thành | Sdružení provincie Thai Binh |
| 19 | Nguyễn Văn Thường | Sdružení Česká Lípa | 50 | Trần Quang Khải | Sdružení Kinh Bắc |
| 20 | Tăng Tiến Hải | Sdružení Hrádek nad Nisou | 51 | Lê Chí Thanh | Sdružení provincie Quang Binh |
| 21 | Nguyễn Duy Nhật | Sdružení Karlovy Vary | 52 | Lê Anh Hùng | Praha |
| 22 | Vũ Đức Khuê | Sdružení Sokolov | 53 | Vương Quốc Viễn | Sdružení pěti bratrů |
| 23 | Đặng Xuân Đức | Sdružení Cheb - Svatý Kříž | 54 | Nguyễn Đức Nhân | Tenisový klub |
| 24 | Vũ Trọng Tuấn | Sdružení Cheb - Asia Dragoun | 55 | Vũ Văn Cư | Klub stolního tenisu |
| 25 | Trần Nam Trung | Sdružení Mariánské Lázně | 56 | Vũ Thị Hà | Klub žen |
| 26 | Nguyễn Sinh | Sdružení Plzeň a MGLD | 57 | Phùng Vũ Minh | Klub badmintonu |
| 27 | Hoàng Văn Thận | Sdružení Tachov a provincie Thanh Hoa | 58 | Huỳnh Tấn Bình | Golf klub Praha |
| 28 | Nguyễn Văn | Sdružení Tábor | 59 | Nguyễn Hồng Hải | Klub meditačního dýchání |
| 29 | Vũ Đình Lợi | Sdružení Kaplice - Český Krumlov | 60 | Nguyễn Thành Đồng | Klub studentů stážístů |
| 30 | Trần Bình | Sdružení Vyšší Brod - Studánky | 61 | Hoàng Đình Thắng | Praha |
| 31 | Trần Duy Khoa | Sdružení České Velenice | 62 | Lê Minh Cầu | Praha |

| | | | | | |
|----|----------------------|-------|----|-------------------|--------------|
| 63 | Trần Quang Hùng | Praha | 77 | Hoàng Xuân Phú | Tachov |
| 64 | Nguyễn Duy Nhiên | Praha | 78 | Đình Xuân Vinh | Plzeň |
| 65 | Trần Hoàng Thanh | Praha | 79 | Nguyễn Trung Hà | Plzeň |
| 66 | Nguyễn Thị Chung | Praha | 80 | Trần Tiến | Plzeň |
| 67 | Trần Việt Hùng | Praha | 81 | Trần Văn Đang | Cheb |
| 68 | Trần Thị Nga | Praha | 82 | Phan Đạo | Ostrava |
| 69 | Nguyễn Thị Diệu Linh | Praha | 83 | Vũ Đăng Khoa | Karlovy Vary |
| 70 | Doãn Thu Thủy | Praha | 84 | Nguyễn Hữu Lợi | Karlovy Vary |
| 71 | Trịnh Việt Dũng | Praha | 85 | Nguyễn Tấn Nguyên | Ústí n Labem |
| 72 | Đỗ Hữu Trung | Praha | 86 | Lê Duy Kỳ | Praha |
| 73 | Nguyễn Quyết Tiến | Praha | 87 | Hồ Xuân Ninh | Zlín |
| 74 | Trương Thanh Tùng | Praha | 88 | Vũ Diệu Thủy | Praha |
| 75 | Lê Bá Thuận | Brno | 89 | Tăng Văn Anh | Děčín |
| 76 | Nguyễn Huy Hưng | Brno | 90 | Hoàng Thúy Nga | Brno |

Zdroj: <http://www.hnvn.cz/modules.php?name=News&op=viewst&sid=2291>

Mgr. Tereza Kušniráková, vystudovala Přírodovědeckou fakultu Univerzity Karlovy v Praze, kde dokončuje doktorské studium v oboru sociální geografie a regionální rozvoj se zaměřením na migrační studia. Ve své vědecko-výzkumné práci se dlouhodobě zabývá studiem vietnamské migrace do Česka a do světa, podmíněnostmi vietnamské migrace a faktory, které vstupují do rozhodovacího procesu k migraci u této skupiny. V rámci svého studia strávila osm měsíců na vědecko-výzkumné stáži na Vietnamské národní univerzitě v Hanoji (VNU). Je členkou výzkumného pracoviště Geografické migrační centrum GEOMIGRACE při katedře sociální geografie a regionálního rozvoje Přírodovědecké fakulty Univerzity Karlovy v Praze.

Kontakt: Tereza.Kusnirakova@natur.cuni.cz

Mgr. Andrea Plačková, vystudovala Fakultu humanitních studií Univerzity Karlovy v Praze, obor obecná antropologie. V současné době pokračuje v doktorském studiu na Přírodovědecké fakultě Univerzity Karlovy v Praze v oboru sociální geografie a regionálního rozvoje, kde se zaměřuje především studium jedenapůlté a druhé generace migrantů v Česku a na studium identifikační dimenze v procesu jejich začleňování do majoritní společnosti. Do prosince 2012 pracovala na Ministerstvu práce a sociálních věcí, kde se zabývala agendou integrace cizinců a otázkami pracovní migrace, a v současnosti působí v Multikulturním centru Praha. Tři roky strávila v Belgii, kde se na pozici asistentky v integraci v západo-vlámském integračním centru „de Som“ věnovala přímé práci s uprchlíky a migranty.

Kontakt: Andrea.Plackova@natur.cuni.cz

Mgr. Tran Vu Van Anh, vystudovala obor evropská studia a veřejná správa na Metropolitní univerzitě v Praze. Nyní pracuje v Integračním centru Praha. Přípravuje přednášky o Vietnamu a vietnamské komunitě pro základní a střední školy v Praze a dalších městech v rámci multikulturní výchovy ve školách. Ve své práci se zaměřuje na vytváření podpory vietnamským migrantům, kteří trpí určitým handicapem z důvodů jazykové nebo kulturní odlišnosti.

Kontakt: vananh_tranvu@yahoo.com

únor 2013
rozšířená verze
(původní verze byla vydána v prosinci 2012)

Foto Tereza Kušniráková

o. s. Fuertos
Na mýtince 193
251 01 Říčany u Prahy
www.fuertos.cz