

BẾN TỚI CỘNG HÒA SÉC

THÔNG TIN DÀNH CHO NGƯỜI NƯỚC
NGOÀI MUỐN CƯ TRÚ TẠI CỘNG HÒA SÉC



MINISTERSTVO VNITRA
ČESKÉ REPUBLIKY



Tác giả của cuốn Sổ tay thông tin và bộ phim “Bến tới – Cộng hòa Séc” là nhóm chuyên viên của Bộ Nội vụ, Cục chính sách tị nạn và di dân, các đại diện của các trung tâm hội nhập, các tổ chức phi lợi nhuận phi chính phủ Slovo 21 và IOM – Tổ chức di dân quốc tế.

© o. s. Slovo 21, 2012

Ấn phẩm này được bảo vệ bản quyền. Ấn phẩm này cũng như bất cứ phần nào của nó đều không được sao chép lại hoặc lan truyền ở bất cứ dạng nào, kể cả dạng điện tử hay in giấy, kể cả các bản phôtô, nếu không có sự đồng ý bằng văn bản của nhà phát hành.

ISBN 978-80-904327-3-4

BẾN TỚI CỘNG HÒA SÉC

THÔNG TIN DÀNH CHO NGƯỜI NƯỚC NGOÀI MUỐN CƯ TRÚ TẠI CỘNG HÒA SÉC



MINISTERSTVO VNITRA
ČESKÉ REPUBLIKY

Sổ tay được ra đời trong phạm vi đề án được đồng tài trợ bởi Liên minh Châu Âu từ Quỹ Châu Âu dành cho hội nhập công dân các nước thứ ba và Bộ Nội vụ Cộng hòa Séc.

trang 05

BẾN TỚI – CỘNG HÒA SÉC

Cuốn sổ tay này dành cho ai?

Cuốn sổ tay này không dành cho ai?

Thị thực dài hạn là gì?

Giấy phép cư trú dài hạn là gì?

trang 06

Ai là người quyết định duyệt đơn xin của bạn?

TÔI DỰ ĐỊNH SẼ SANG CỘNG HÒA SÉC

Tôi muốn học tập tại Cộng hòa Séc

trang 08

Tôi muốn sang lao động tại Cộng hòa Séc

trang 12

Tôi muốn sang kinh doanh tại Cộng hòa Séc

trang 14

TÔI ĐI VÀO CỘNG HÒA SÉC

Nghĩa vụ trình báo là gì?

trang 15

Sinh trắc và thẻ dữ liệu sinh trắc là gì?

Thông báo các thay đổi như thế nào?

Gia hạn giấy phép cư trú tại Cộng hòa Séc như thế nào?

Đi lại sang các nước trong không gian Schengen và khối EU như thế nào?

trang 16

Tôi muốn mời gia đình sang Cộng hòa Séc

trang 17

Bảo hiểm y tế và bảo hiểm xã hội tại Cộng hòa Séc

trang 19

CẦN LƯU Ý NHỮNG ĐIỂM GÌ? CÓ NHỮNG NGUY CƠ GÌ?

Hỗ trợ và thông tin miễn phí

Những người môi giới – dịch vụ

Giấy tờ tùy thân và các tài liệu văn bản

Ủy quyền

trang 20

Điều kiện làm việc

Nợ nần và chứng nhận không nợ

Tuân thủ pháp luật

Thay đổi địa chỉ tại cộng hòa séc

Dành dụm cho trường hợp đột xuất

trang 21

NHỮNG LIÊN HỆ QUAN TRỌNG TẠI CỘNG HÒA SÉC

Trước khi sang Cộng hòa Séc

Sau khi sang Cộng hòa Séc

Cuốn sổ tay này là tài liệu thông tin cho những người nước ngoài từ các nước thứ ba muốn sang Cộng hòa Séc cư trú dài hạn. Cuốn sổ tay sẽ làm quen người nước ngoài với các luật lệ của việc xin cấp phép và nhất là giữ được cư trú hợp pháp, bộ phim đi kèm (trên đĩa DVD) cũng sẽ giới thiệu về môi trường tại Cộng hòa Séc. Đi kèm với sổ tay còn có một danh sách theo đó người nước ngoài có thể tự mình thường xuyên kiểm tra xem họ có quên thực hiện một nghĩa vụ nào đó trước khi đến và khi đang cư trú tại Cộng hòa Séc hay không. Cuốn sổ tay này được viết cùng với một số tài liệu thông tin khác, chẳng hạn như bộ phim tài liệu ngắn và một cuốn sổ tay nữa về Cộng hòa Séc mang tựa đề “Chào đón bạn đến Cộng hòa Séc” và các tài liệu thông tin khác người nước ngoài có thể được nhận sau khi họ đến Cộng hòa Séc.

Mục đích của những tài liệu thông tin này là hỗ trợ việc hội nhập của người nước ngoài tại Cộng hòa Séc, hỗ trợ kiến thức về các quyền lợi và nghĩa vụ của họ tại Cộng hòa Séc, hỗ trợ việc định hướng trong môi trường tại Cộng hòa Séc và tại địa phương. Mục đích tiếp theo là phổ biến các thông tin về khả năng cư trú hợp pháp tại Cộng hòa Séc và cảnh báo trước những hiện tượng tiêu cực. Thông qua việc cung cấp thông tin này chúng tôi muốn hỗ trợ tối đa sự độc lập và tính tự lập của những người mới di cư đến. Đa số những thủ tục liên quan đến cư trú tại Cộng hòa Séc đều có thể tự mình giải quyết độc lập. Trong trường hợp cần thiết cũng có thể tìm đến những dịch vụ cung cấp miễn phí tại các tổ chức phi lợi nhuận phi chính phủ (TPP) và các trung tâm hội nhập.

CUỐN SỔ TAY NÀY DÀNH CHO AI?

Cuốn sổ tay này DÀNH CHO tất cả những công dân của các nước ngoài khối EU dự định đến Séc cư trú lâu hơn 90 ngày, và vì thế sẽ xin thị thực dài hạn hoặc cư trú dài hạn.

CUỐN SỔ TAY NÀY KHÔNG DÀNH CHO AI?

Cuốn sổ tay này KHÔNG DÀNH CHO công dân EU và người nhà của họ, cũng như những người xin thị thực Schengen hoặc xin định cư!

THỊ THỰC DÀI HẠN LÀ GÌ?

Đó là thị thực cho cư trú thời hạn lâu hơn 90 ngày, có giá trị tối đa là 6 tháng, loại thị thực này hay được phổ biến nhất cho những trường hợp đến Séc lần đầu tiên với thời hạn cư trú trên 90 ngày. Nếu bạn muốn ở lại Cộng hòa Séc lâu hơn và sẽ tiếp tục làm cùng một công việc như khi bạn mới đến và thị thực cũng được xin để làm việc này (bạn sẽ vẫn theo cùng một mục đích cư trú), thì bạn sẽ gia hạn cư trú bằng cách đệ đơn xin cư trú dài hạn tại Cộng hòa Séc. Thị thực dài hạn là **một miếng giấy dán trong hộ chiếu**.

GIẤY PHÉP CƯ TRÚ DÀI HẠN LÀ GÌ?

Đó là hình thức cư trú đôi khi có thể xin trực tiếp ngay trước khi đến Séc lần đầu tiên, nhưng thường là sau khi sang Séc theo dạng thị thực dài hạn. Giấy phép này được cấp tối đa là cho 2 năm. **Giấy phép cư trú dài hạn là tấm thẻ chip sinh trắc.**

Bạn hãy học hiểu khác biệt giữa thị thực dài hạn và cư trú dài hạn. Hiểu được những khái niệm này rất có tác dụng!

AI LÀ NGƯỜI QUYẾT ĐỊNH DUYỆT ĐƠN XIN CỦA BẠN?

Đơn xin thị thực Schengen được cơ quan đại diện nơi bạn đệ đơn xét duyệt. Đơn xin thị thực dài hạn hoặc giấy phép cư trú dài hạn được Bộ Nội vụ Cộng hòa Séc quyết định xét duyệt. Cơ quan đại diện sẽ gửi đơn của bạn cho Bộ Nội vụ Cộng hòa Séc.

TÔI DỰ ĐỊNH SẼ SANG CỘNG HÒA SÉC

TÔI MUỐN HỌC TẬP TẠI CỘNG HÒA SÉC

Nếu bạn muốn học tập tại Cộng hòa Séc và đã chọn được một trường đại học hay cao đẳng nào đó thì bạn hãy kiểm chứng những thông tin sau đây:

- Đây sẽ là hình thức “học tập” theo bộ luật ngoại kiều Cộng hòa Séc hay hình thức học tập không thuộc phạm vi bộ luật này? (Hãy thăm tra điều này tại trường học ở Cộng hòa Séc hoặc trên cổng điện tử www.immigrationportal.cz trong mục “Information for education providers and students” – Thông tin dành cho các trường học và sinh viên)
- Bạn sẽ học tại Cộng hòa Séc bao nhiêu lâu? (Hãy thăm tra tại trường học ở Cộng hòa Séc)

Nếu bạn định học ở Cộng hòa Séc lâu hơn 90 ngày thì tùy theo hình thức học tập mà bạn có thể đệ đơn tại cơ quan đại diện của Cộng hòa Séc để xin một trong những loại thị thực hay cư trú sau:

- **giấy phép cư trú dài hạn với mục đích “học tập”**, người nước ngoài có thể đệ đơn tại cơ quan đại diện của Cộng hòa Séc nếu có ý định tạm trú trên lãnh thổ Cộng hòa Séc lâu hơn 3 tháng và đây là hình thức học tập theo quy định của Bộ luật ngoại kiều, trừ những trường hợp đi học trung học hoặc nhạc viện không thực hiện trong phạm vi chương trình chuyển đổi sinh viên hoặc thực hành chuyên ngành phải trả phí.

Bạn sẽ phải chờ kết quả khoảng 60 ngày và cơ quan đại diện của Cộng hòa Séc sẽ liên hệ với bạn để thông báo kết quả. Nếu bạn là đối tượng không có nghĩa vụ xin thị thực nhập cảnh thì sau khi biết kết quả bạn có thể đi sang Cộng hòa Séc và trong vòng 3 ngày từ khi bay sang bạn phải đến cơ quan Bộ Nội vụ (để đăng ký và lấy các dữ liệu sinh trắc với mục đích cấp thẻ cư trú-dấu vân tay và chụp ảnh). Sau đó bạn cũng sẽ tới đây để lấy thẻ cư trú. Nếu bạn là đối tượng có nghĩa vụ xin thị thực nhập cảnh thì cơ quan đại diện Cộng hòa Séc sẽ cấp cho bạn “thị thực với mục đích đi lấy thẻ cư trú”.

- **thị thực dài hạn với mục đích “học tập”**, người nước ngoài có thể đệ đơn tại cơ quan đại diện của Cộng hòa Séc nếu có ý định tạm trú trên lãnh thổ Cộng hòa Séc *lâu hơn 3 tháng* và đây là hình thức học tập theo quy định của Bộ luật ngoại kiều. Việc đi học trường trung học hoặc nhạc viện không nhất thiết phải được thực hiện trong phạm vi chương trình chuyển đổi sinh viên và thực hành chuyên ngành có thể phải trả phí.

Bạn sẽ phải chờ kết quả khoảng 60 ngày và cơ quan đại diện của Cộng hòa Séc sẽ liên hệ với bạn để thông báo kết quả rồi sau đó sẽ dán thị thực vào Hộ chiếu cho bạn. Trong vòng 3 ngày kể từ khi bay sang Cộng hòa Séc bạn phải lên trình báo tại cơ quan cảnh sát ngoại kiều.

- **thị thực dài hạn với “mục đích khác”** (kể cả mục đích đi học), người nước ngoài có thể đệ đơn tại cơ quan đại diện của Cộng hòa Séc nếu có ý định tạm trú trên lãnh thổ Cộng hòa Séc *lâu hơn 3 tháng* và đây là các hoạt động đào tạo không được Bộ luật ngoại kiều Cộng hòa Séc định nghĩa là đi học.

Bạn sẽ phải chờ kết quả khoảng 90-120 ngày và tùy hoàn cảnh cụ thể mà có thể còn phải chờ lâu hơn, và cơ quan đại diện của Cộng hòa Séc sẽ liên hệ với bạn để thông báo kết quả rồi sau đó sẽ dán thị thực vào hộ chiếu cho bạn. Trong vòng 3 ngày kể từ khi bay sang Cộng hòa Séc bạn phải lên trình báo tại cơ quan cảnh sát ngoại kiều.

Trong số những giấy tờ bạn cần phải nộp kèm với đơn bằng tiếng Séc (với giấy tờ nội địa thì phải được dịch sang tiếng Séc có dấu của phiên dịch quốc gia) cần phải có:

- Chứng nhận về việc nhận học hoặc nhận đào tạo
- Chứng từ về việc bạn đã được bảo đảm cư trú tại Cộng hòa Séc
- Chứng từ về việc bạn có đủ phương tiện tài chính và có thể sử dụng chúng tại Séc
- Chứng từ cho thấy bạn đã có bảo hiểm y tế tại Cộng hòa Séc
- Trích lục danh bạ tội phạm ở nước bạn
- Chứng nhận của bác sĩ ở nước bạn (theo yêu cầu của cơ quan đại diện Cộng hòa Séc)

Điều hết sức quan trọng, là bạn cần phải tự mình tìm hiểu các thủ tục cần thiết cho đơn xin, cho việc học tập và di dân trên trang web www.immigrationportal.cz trong mục “Information for education providers and students”.

Bạn đừng quên rằng:

- Trong trường hợp bạn được cấp thị thực dài hạn thì trong vòng 3 ngày kể từ ngày vào Séc bạn phải lên phòng cảnh sát ngoại kiều để trình báo, nếu chủ nhà (hay ban quản lý ký túc xá) không làm hộ bạn việc này.
- Nếu bạn sang Cộng hòa Séc để lấy giấy phép cư trú thì bạn cũng phải lên trình báo trong cùng thời hạn 3 ngày như trên, nhưng phải lên cơ quan Bộ Nội vụ, tại đây bạn cũng sẽ được lấy các dữ liệu sinh trắc để làm thẻ dữ liệu sinh trắc.
- Nếu bạn có thị thực hoặc giấy phép cư trú với mục đích học tập thì bạn **phải là sinh viên trong suốt thời gian cư trú**, tức là bạn phải thực hiện đúng mục đích cư trú. **Trong khi đang đi học người nước ngoài cũng có thể làm việc hoặc kinh doanh**, nhưng vẫn phải thực hiện đúng mục đích chính của cư trú, tức là đi học.
- Nếu bạn quyết định **chuyển trường học** thì bạn phải kết thúc chương trình học tại trường và chương trình học tại trường mới phải được tiếp nối với chương trình tại trường cũ. Trường cũ sẽ thông báo với Bộ Nội vụ về việc bạn kết thúc chương trình học, và bạn phải thông báo việc chuyển trường và tên nhà trường mới. Các thay đổi phải được thông báo tại cơ quan Bộ Nội vụ trong vòng 3 ngày.
- Bạn phải có giấy chứng nhận đang đi học do trường cấp cả cho thời gian nghỉ hè hoặc cho đến khi kết thúc chương trình học (các kỳ thi, thi quốc gia...). Trong thời gian đi học bạn có thể ra khỏi Séc vào kỳ nghỉ hè. Nếu vào thời điểm này bạn đã đệ một đơn xin gì đó liên quan đến cư trú thì bạn phải thông báo với Bộ Nội vụ về việc bạn sẽ ra khỏi Séc này và đảm bảo việc bạn sẽ nhận được thư từ gửi cho bạn.
- Trong trường hợp bạn bị **đuổi học** thì trường học sẽ thông báo về việc này cho Bộ Nội vụ và thị thực hoặc cư trú của bạn sẽ có thể bị hủy.

TÔI MUỐN SANG LAO ĐỘNG TẠI CỘNG HÒA SÉC

Nếu bạn muốn sang Cộng hòa Séc lao động thì bạn phải được đảm bảo có việc làm trước khi vào lãnh thổ Séc.

Bạn hãy tự mình xác định tình trạng những chỗ làm đang cần tuyển người tại Cộng hòa Séc trên trang web http://portal.mpsv.cz/sz/zahr_zam/prociz/vmciz. Bạn không nhất thiết lúc nào cũng phải nhờ đến công ty môi giới lao động.

Nếu bạn quyết định sẽ hợp tác với công ty môi giới lao động thì bạn có thể thăm tra trên mạng xem công ty đó có giấy phép hoạt động trong lĩnh vực môi giới lao động tại Cộng hòa Séc hay không:

http://portal.mpsv.cz/sz/zamest/zpr_prace. Bạn đừng nên hợp tác với những công ty không có giấy phép.

Người phải trả lệ phí môi giới lao động cho các công ty môi giới tư nhân là chủ lao động chứ không phải người làm thuê!

THỊ THỰC DÀI HẠN VỚI MỤC ĐÍCH LAO ĐỘNG

Công dân các nước thứ ba có thể xin vào làm việc tại Cộng hòa Séc vào những vị trí không tuyển được người lao động phù hợp từ những người đăng ký tìm việc làm tại Cộng hòa Séc. Cộng hòa Séc có quyền quy định số người từ các nước thứ ba được phép lao động tại Cộng hòa Séc, hoặc không gia hạn giấy phép lao động đã cấp cho những người này. Cộng hòa Séc cũng có quyền đặt ra bất cứ lúc nào những điều kiện mới cho việc nhập cảnh và cư trú tại Cộng hòa Séc theo mục đích lao động, tùy thuộc vào tình hình trên thị trường lao động.

Nếu bạn đã tìm được chỗ làm việc tại Séc thì bạn sẽ còn phải cần:

- Giấy phép lao động, do chủ lao động xin cấp cho bạn
- Thị thực dài hạn với mục đích "lao động"

Bạn sẽ phải chờ kết quả khoảng 90-120 ngày và tùy hoàn cảnh cụ thể mà có thể còn phải chờ lâu hơn. Cơ quan đại diện của Cộng hòa Séc sẽ liên hệ với bạn để thông báo kết quả rồi sau đó sẽ dán thị thực vào Hộ chiếu cho bạn. Trong vòng 3 ngày kể từ khi bay sang Cộng hòa Séc bạn phải lên trình báo tại cơ quan cảnh sát ngoại kiều.

Trong số những giấy tờ cần phải nộp cùng với đơn xin thị thực bằng tiếng Séc (giấy tờ của nước bạn địa phải được dịch bởi phiên dịch quốc gia) sẽ bao gồm cả những giấy tờ sau:

- Giấy phép lao động
- Chứng từ về việc bạn đã được bảo đảm cư trú tại Cộng hòa Séc
- Chứng từ về việc bạn đã có bảo hiểm du lịch cho chuyến đi sang Cộng hòa Séc
- Trích lục danh bạ tội phạm của nước bạn
- Chứng nhận sức khỏe của bạn (nếu cơ quan đại diện của Cộng hòa Séc yêu cầu)

Điều hết sức quan trọng là bạn cần phải tự mình tìm hiểu các thủ tục cần thiết cho việc đệ đơn xin cấp giấy phép lao động tại trang web www.portal.mpsv.cz/sz/zahr_zam và cho việc đệ đơn xin cấp thị thực tại trang web www.immigrationportal.cz trong mục "Third-country nationals" – "Visa for a stay of over 90 days (long-term)"

CƯ TRÚ DÀI HẠN – THẺ XANH LÁ CÂY

Bạn có thể xin cấp một trong ba loại thẻ xanh lá cây tùy theo trình độ học vấn cao nhất bạn đã đạt tới:

- loại „A“ – dành cho người lao động có trình độ cao có học vấn đại học và nhân viên chủ chốt
- loại „B“ – dành cho người lao động có trình độ cao vào những vị trí làm việc yêu cầu tối thiểu là phải có bằng học nghề
- loại „C“ – dành cho những người lao động còn lại (lao động phổ thông)

Bạn chỉ có thể xin cấp thẻ xanh lá cây nếu bạn là công dân của Khối thịnh vượng chung Úc, Cộng hòa Montenegro, Cộng hòa Croatia, Nhật Bản, Canada, Hàn Quốc, Niu Di-lân, Cộng hòa Bosna và Herzegovina, Cộng hòa Macedonia, Hợp chúng quốc Hoa Kỳ, Serbia và Ucraina.

Bạn sẽ phải chờ kết quả khoảng 30 ngày và tùy hoàn cảnh cụ thể mà có thể còn phải chờ lâu hơn. Cơ quan đại diện của Cộng hòa Séc sẽ liên hệ với bạn để thông báo kết quả. Nếu đơn xin thẻ được chấp thuận và bạn không có nghĩa vụ xin thị thực nhập cảnh thì sau khi nhận kết quả bạn có thể bay sang Cộng hòa Séc và trong vòng 3 ngày bạn phải lên cơ quan Bộ Nội vụ để trình báo cũng như để lấy các dữ liệu sinh trắc để làm thẻ cư trú. Sau đó bạn cũng sẽ tới đây để lấy thẻ cư trú. Nếu bạn là đối tượng có nghĩa vụ xin thị thực nhập cảnh thì cơ quan đại diện Cộng hòa Séc sẽ cấp cho bạn "thị thực với mục đích đi lấy thẻ cư trú".

Trong số những giấy tờ cần phải nộp cùng với đơn xin bằng tiếng Séc (giấy tờ của nước bạn địa phải được dịch bởi phiên dịch quốc gia) sẽ bao gồm cả những giấy tờ sau:

- Mã số của vị trí làm việc đối với thẻ xanh lá cây
- Chứng nhận trình độ học vấn được công sở Séc chính thức công nhận (thủ tục gọi là công nhận văn bằng) – chỉ cần cho loại thẻ "A"
- Chứng từ cho việc thỏa mãn các điều kiện để hành nghề bị điều chỉnh nếu sẽ làm những nghề này
- Chứng từ về việc bạn đã có bảo hiểm du lịch cho chuyến đi sang Cộng hòa Séc
- Trích lục danh bạ tội phạm của nước bạn
- Chứng nhận sức khỏe của bạn (nếu cơ quan đại diện của Cộng hòa Séc yêu cầu)
- Sau khi sang đến Séc phải có chứng từ về việc bạn đã được bảo đảm cư trú tại Cộng hòa Séc

Điều hết sức quan trọng là bạn cần phải tự mình tìm hiểu các thủ tục cần thiết cho việc này tại trang web www.immigrationportal.cz trong mục "Third-country nationals" - "Long-term residence" - "Green Cards" hoặc tại trang web http://portal.mpsv.cz/sz/zahr_zam.

Bạn hãy tự xác định tình trạng chỗ làm tại Cộng hòa Séc dành cho người nước ngoài trên cổng điện tử của Bộ Lao động và Xã hội dành cho thẻ xanh lá cây tại địa chỉ http://portal.mpsv.cz/sz/zahr_zam/zelka/vm. Không phải lúc nào bạn cũng cần nhờ đến hãng môi giới lao động.

CƯ TRÚ DÀI HẠN – THẺ XANH DA TRỜI

Thẻ xanh da trời chỉ dành cho người lao động có trình độ đại học hoặc cao đẳng, với chương trình học ít nhất 3 năm. Hợp đồng lao động phải được ký kết trước khi bạn bay sang Cộng hòa Séc, hoặc trước khi đệ đơn xin cấp thẻ. Hợp đồng lao động phải được ký với thời hạn ít nhất 1 năm với thời gian làm việc hàng tuần do luật pháp quy định, và phải có ghi mức lương thô hàng tháng hoặc cả năm tương đương với ít nhất 1,5 lần mức lương thô trung bình cả năm tại Cộng hòa Séc.

Bạn sẽ phải chờ kết quả khoảng 90 ngày và tùy hoàn cảnh cụ thể mà có thể còn phải chờ lâu hơn. Cơ quan đại diện của Cộng hòa Séc sẽ liên hệ với bạn để thông báo kết quả. Nếu đơn xin thẻ được chấp thuận và bạn không có nghĩa vụ xin thị thực nhập cảnh thì sau khi nhận kết quả bạn có thể bay sang Cộng hòa Séc và trong vòng 3 ngày bạn phải lên cơ quan Bộ Nội vụ để trình báo cũng như để lấy các dữ liệu sinh trắc để làm thẻ cư trú. Sau đó bạn cũng sẽ tới đây để lấy thẻ cư trú. Nếu bạn là đối tượng có nghĩa vụ xin thị thực nhập cảnh thì cơ quan đại diện Cộng hòa Séc sẽ cấp cho bạn "thị thực với mục đích đi lấy thẻ cư trú".

Trong số những giấy tờ cần phải nộp cùng với đơn xin bằng tiếng Séc (giấy tờ của nước bạn địa phải được dịch bởi phiên dịch quốc gia) sẽ bao gồm cả những giấy tờ sau:

- Hợp đồng lao động
- Chứng nhận trình độ học vấn được công sở Séc chính thức công nhận (thủ tục gọi là công nhận văn bằng)
- Chứng từ cho việc thỏa mãn các điều kiện để hành nghề bị điều chỉnh nếu sẽ làm những nghề này
- Chứng từ về việc bạn đã có bảo hiểm du lịch cho chuyến đi sang Cộng hòa Séc

- Trích lục danh bạ tội phạm của nước bạn
- Chứng nhận sức khỏe của bạn (nếu cơ quan đại diện của Cộng hòa Séc yêu cầu)
- Sau khi bay sang đến Séc phải có chứng từ về việc bạn đã được bảo đảm cư trú tại Cộng hòa Séc

Điều hết sức quan trọng là bạn cần phải tự mình tìm hiểu các thủ tục cần thiết cho việc này tại trang web www.immigrationportal.cz trong mục "Third-country nationals" - "Long-term residence" - "Blue Cards" hoặc tại trang web http://portal.mpsv.cz/sz/zahr_zam.

Bạn hãy tự xác định tình trạng chỗ làm tại Cộng hòa Séc dành cho người nước ngoài trên cổng điện tử của Bộ Lao động và Xã hội dành cho thẻ xanh da trời tại địa chỉ http://portal.mpsv.cz/sz/zahr_zam/modka/vm. Không phải lúc nào bạn cũng cần nhờ đến hãng môi giới lao động.

Bạn đừng quên rằng:

- Giấy phép lao động cho phép bạn được làm việc (giấy này do sở lao động của Séc cấp) và dùng làm cơ sở để bạn xin thị thực hoặc cư trú với mục đích lao động. Giấy phép lao động và giấy phép cư trú là hai giấy tờ hoàn toàn khác nhau. Nhưng bên cạnh đó thẻ xanh lá cây và thẻ xanh da trời là giấy phép dạng kép, tức là chỉ một thẻ này đồng thời là giấy phép lao động và giấy phép cư trú!
- Nếu bạn bay sang Séc với thị thực dài hạn được cấp cho thời hạn tối đa là 6 tháng và trong thời gian này bạn bị mất việc làm hoặc muốn thay đổi chỗ làm việc thì giấy phép lao động mới và cũ của bạn phải nối liền nhau. Lỗi hỏng về thời gian giữa các việc làm khác nhau có thể bị coi là không thực hiện đúng mục đích cư trú và bạn có thể bị hủy thị thực dài hạn vì lý do này.
- Nếu bạn có giấy phép cư trú và trong thời hạn cư trú bạn bị mất việc làm hoặc muốn thay đổi chỗ làm việc thì giấy phép lao động mới và cũ của bạn phải nối liền nhau. Lỗi hỏng về thời gian giữa các việc làm khác nhau có thể được tối đa là 60 ngày, và chỉ trong những trường hợp đặc biệt do Bộ luật Ngoại kiều và Bộ luật Lao động quy định (cái gọi là thời hạn bảo vệ). Đây chẳng hạn là trường hợp bạn mất việc làm không phải do lỗi của bạn. Tuy nhiên nếu bạn tự ký thỏa thuận kết thúc hợp đồng lao động thì bạn sẽ bị mất thời hạn bảo vệ 60 ngày để tìm việc làm khác.
- Nếu bạn không tìm được việc làm mới thì cư trú của bạn tại Cộng hòa Séc sẽ bị hủy và bạn sẽ phải tự chi phí để hồi hương.
- Bao giờ bạn cũng nên yêu cầu chủ lao động đưa cho bạn một bản hợp đồng lao động của chính bạn. Bạn hãy giữ gìn cẩn thận tất cả các giấy tờ bạn đã ký kết với chủ lao động! Bạn hãy yêu cầu ghi chép bằng văn bản tất cả các thỏa thuận liên quan đến việc làm. Bạn hãy ký vào những hợp đồng mà bạn hiểu. Tất cả các loại hợp đồng lao động và thỏa thuận lao động đều phải được lập thành văn bản. Ngay cả thông báo chấm dứt hợp đồng lao động hoặc thỏa thuận kết thúc hợp đồng lao động cũng phải có văn bản.
- Khi làm việc theo thời gian luật pháp quy định là 40 giờ một tuần thì bạn có quyền được hưởng mức lương tối thiểu (khoảng 8.000 cua-ron một tháng = khoảng 427 đôla Mỹ = khoảng 333 euro, hay 48,10 cua-ron một giờ).
- Bạn nên kiểm tra xem chủ lao động có trả bảo hiểm y tế và bảo hiểm xã hội cho bạn không. Đây là nghĩa vụ của người chủ lao động! Lúc nào bạn cũng phải mang thẻ bảo hiểm y tế theo người!
- Nếu bạn phải làm việc trong những điều kiện không phù hợp, mất vệ sinh hay có hại với sức khỏe thì bạn hãy nhờ đến sự can thiệp của các phòng thanh tra lao động (có thể tìm thấy liên hệ tại trang web www.suip.cz) hoặc các trung tâm hội nhập hay các tổ chức phi lợi nhuận phi chính phủ. Có thể đệ đơn khiếu nại về chủ lao động lên phòng thanh tra lao động nếu bạn có các giấy tờ đã được ký kết và bạn sẵn sàng ra làm nhân chứng.
- Nếu bạn vi phạm các điều kiện quy định trong giấy phép lao động hoặc làm việc không có giấy phép lao động thì bạn đã vi phạm pháp luật Cộng hòa Séc. Chẳng hạn làm việc tại địa điểm khác so với địa điểm ghi trong giấy phép lao động cũng là hành động vi phạm pháp luật. Trong trường hợp này cả bạn và chủ lao động đều có thể bị phạt nặng. Hơn nữa bạn cũng sẽ khó có thể đòi hỏi được quyền lợi và tiền lương từ phía chủ lao động. Trong những trường hợp này bạn ở trong thế yếu và có nhiều nguy cơ đe dọa.

CHỨNG NHẬN CÁC VĂN BẢN

- Nếu chủ lao động tuyển người vào vị trí việc làm trống đòi hỏi phải có trình độ chuyên môn thì người nước ngoài có nghĩa vụ xuất trình giấy tờ chứng tỏ mình có đủ trình độ để làm được công việc đó. Việc công nhận các văn bằng nước ngoài cũng rất quan trọng nếu người nước ngoài muốn tiếp tục đi học tại Cộng hòa Séc. Để các văn bằng chứng tỏ trình độ học vấn (bằng đại học, bằng nghề, bằng tốt nghiệp) được coi là tương đương với văn bằng của Cộng hòa Séc và có giá trị thì cần phải đem đi chứng nhận các văn bằng này để xin cấp một văn bản chứng nhận đi kèm.
- Chứng nhận văn bằng là việc công nhận các mức của trình độ học vấn tương đương với mức của Cộng hòa Séc (phổ thông cơ sở, trung học, cao đẳng hay đại học).
- Bằng tốt nghiệp trường tiểu học, trung học và cao đẳng học nghề được chứng nhận tại Phòng Giáo dục của các ủy ban tỉnh. Để xin chứng nhận văn bằng cần phải nộp cả chương trình học. Các chứng từ, nếu hiệp định quốc tế không quy định khác, phải được công chứng và được phiên dịch quốc gia dịch sang tiếng Séc.
- Trong trường hợp chứng nhận bằng tốt nghiệp đại học thì cần phải tìm đến chính trường đại học công lập có dạy các chương trình học nội dung và phạm vi tương đương hoặc lên Bộ Giáo dục, thanh niên và thể thao, nếu học vấn có được tại các nước có ký với Cộng hòa Séc hiệp định về công nhận lẫn nhau về văn bằng.
- Với việc công chứng văn bản bạn cũng có thể gặp khái niệm công chứng lãnh sự hoặc hợp pháp hóa. Mục đích của việc công chứng lãnh sự cũng như hợp pháp hóa là chứng tỏ một cách đáng tin cậy rằng văn bản đã được cấp bởi một cơ quan tư pháp hoặc hành chính của nhà nước hoặc được ký tên tại các cơ quan này. Như vậy đây là việc chứng nhận tính xác thực của con dấu và chữ ký trên văn bản chứ không phải là chứng nhận cho nội dung của văn bản. Việc công chứng các văn bản là sự khẳng định tính xác thực để loại trừ các văn bản làm giả.

Điều hết sức quan trọng là bạn cần phải tự mình tìm hiểu thêm thông tin trên trang web của Bộ Ngoại giao: http://www.mzv.cz/jnp/cz/cestujeme/overovani_listin/index.html hoặc trên trang web của Bộ Giáo dục, thanh niên và thể thao: <http://www.msmt.cz/mezinarodni-vztahy/uznavani-vzdelani> hoặc liên hệ với các tổ chức phi lợi nhuận có chuyên môn.

TÔI MUỐN SANG KINH DOANH TẠI CỘNG HÒA SÉC

Nếu bạn bay sang Cộng hòa Séc bằng thị thực dài hạn với mục đích kinh doanh thì với địa vị là một doanh nghiệp bạn sẽ có hàng loạt nghĩa vụ. Vì thế bạn hãy thu thập và thẩm tra càng nhiều thông tin càng tốt và hãy chỉ tin vào những nguồn thông tin chính thức.

Nếu bạn bay sang Cộng hòa Séc với mục đích khác với mục đích kinh doanh và bạn muốn bắt đầu kinh doanh thì bạn chỉ có thể xin chuyển đổi mục đích cư trú sau khi đã cư trú tại Cộng hòa Séc ít nhất 2 năm (hoặc 3 năm nếu mục đích cư trú là đoàn tụ gia đình).

Kinh doanh tại Séc có thể ở dạng có giấy phép kinh doanh hoặc là thành viên của các công ty thương mại.

Với việc tham gia các công ty thì giấy phép cư trú chỉ được cấp cho những người nằm trong các cơ quan đại diện của công ty. Người nước ngoài chỉ là thành viên công ty mà không nằm trong các cơ quan đại diện thì có thể được sở lao động cấp giấy phép lao động và trên cơ sở đó có thể được cư trú với mục đích lao động.

Người nước ngoài cần phải hết sức lưu ý đến khác biệt giữa kinh doanh và lao động, vì trong trường hợp bị thanh tra lao động kiểm tra có thể sẽ bị phạt rất nặng. Bạn hãy lưu ý đảm bảo điều kiện kinh doanh của bạn là hoàn toàn phù hợp với luật pháp của Cộng hòa Séc. Trong số những hoạt động được coi là lao động (hiểu nôm na là làm thuê) chẳng hạn có việc thành viên công ty, cơ quan đại diện hoặc xã viên thực hiện các công việc nằm trong danh mục hoạt động của công ty hoặc hợp tác xã. Ngay cả việc chủ lao động ở nước ngoài gửi nhân viên vào Séc trên cơ sở hợp đồng thương mại hoặc hợp đồng khác ký kết với công ty hay cá nhân tại Séc cũng được coi là lao động.

Những thông tin dưới đây liên quan chủ yếu đến **kinh doanh trên cơ sở giấy phép kinh doanh**.

Người thực hiện độc lập công việc sinh lợi, tức là kinh doanh hoặc thực hiện một hoạt động kinh tế nào khác, được gọi là **cá nhân hoạt động sinh lợi độc lập (osoba samostatně výdělečně činná – viết tắt là OSVČ)**. Kinh doanh trên cơ sở giấy phép kinh doanh được quy định trong **Bộ luật kinh doanh**. Người nước ngoài có thể kinh doanh tại Cộng hòa Séc theo những điều kiện tương tự như các công dân Séc.

PHÒNG KINH DOANH

Cơ quan này quản lý việc cấp giấy phép kinh doanh. Người có giấy phép kinh doanh tại Cộng hòa Séc cũng được coi là doanh nghiệp (cá nhân hoạt động sinh lợi độc lập).

BẢO HIỂM Y TẾ

Doanh nghiệp có nghĩa vụ tự mình mua bảo hiểm y tế.

Nếu bạn bay sang Cộng hòa Séc với bảo hiểm y tế du lịch mua từ nước nhà thì trong trường hợp gia hạn cư trú sẽ phải mua bảo hiểm y tế tổng hợp mới từ những công ty bảo hiểm có giấy phép hành nghề tại Cộng hòa Séc do các cơ quan công sở của Séc cấp phép.

PHÒNG BẢO HIỂM XÃ HỘI

Vấn đề an sinh xã hội tại Cộng hòa Séc được Ban quản lý bảo hiểm xã hội Séc (Česká správa sociálního zabezpečení – viết tắt là ČSSZ) phụ trách. Mỗi một doanh nghiệp tại Cộng hòa Séc đều có nghĩa vụ phải đăng ký với phòng bảo hiểm xã hội và tự mình trả tạm ứng tiền bảo hiểm xã hội muộn nhất là đến ngày 20 của tháng tiếp theo tháng phải trả tiền bảo hiểm. Bất cứ thay đổi gì đều phải được thông báo cho phòng bảo hiểm xã hội muộn nhất là đến ngày mùng 8 của tháng tiếp theo tháng có sự thay đổi.

Nếu bạn có thị thực hoặc giấy phép cư trú với mục đích kinh doanh thì bạn không được thông báo cắt bảo hiểm xã hội, kể cả khi bạn không hoạt động kinh doanh một thời gian, bạn không có thu nhập hay không có mặt trên lãnh thổ Cộng hòa Séc...

Bạn không được nợ tiền bảo hiểm xã hội, nếu không bạn có thể bị hủy cư trú.

SỞ THUẾ

Người nước ngoài được cấp phép kinh doanh phải đăng ký tại sở thuế để được cấp mã số thuế (daňové identifikační číslo – DIČ).

Mỗi người hoạt động kinh doanh đều có nghĩa vụ ghi chép các khoản thu và chi để từ đó tính ra được cơ sở thuế. Mỗi người có hoạt động kinh doanh cũng có nghĩa vụ phải nộp tờ khai thuế thu nhập đến ngày 1/4 của năm sau đó, kể cả khi không kinh doanh cả năm hoặc không hề có thu nhập gì. Trên cơ sở tờ khai thuế đã nộp thì doanh nghiệp sẽ trả thuế thu nhập.

Trong số những giấy tờ cần phải nộp cùng với đơn xin bằng tiếng Séc (giấy tờ của nước bản địa phải được dịch bởi phiên dịch quốc gia) sẽ bao gồm cả những giấy tờ sau:

- Chứng từ về việc bạn đã được ghi tên vào danh bạ kinh doanh hoặc danh bạ thương mại của Cộng hòa Séc
- Chứng từ về việc bạn được đảm bảo chỗ ở tại Cộng hòa Séc
- Chứng từ về việc bạn có đủ phương tiện tài chính và có quyền sử dụng chúng trên lãnh thổ Cộng hòa Séc
- Chứng từ về việc bạn đã mua bảo hiểm y tế tại Cộng hòa Séc
- Trích lục từ danh bạ tội phạm của nước bạn
- Chứng nhận sức khỏe của bạn (nếu cơ quan đại diện của Cộng hòa Séc yêu cầu)

Điều hết sức quan trọng là bạn cần phải tự mình tìm hiểu các thủ tục cần thiết cho việc này tại trang web www.immigrationportal.cz trong mục "Third-country nationals" – "Visa for a stay of over 90 days (long-term)".

Bạn đừng quên rằng:

- Có một sự khác biệt lớn giữa kinh doanh và lao động làm thuê. Có thể bạn nghĩ rằng bạn đang kinh doanh nhưng thay vào đó bạn lại đang làm công việc được luật pháp của Cộng hòa Séc coi là làm thuê. Trong trường hợp đó bạn có thể bị phạt rất nặng vì tội lách luật sử dụng lao động!
- Nếu bạn sang Cộng hòa Séc với mục đích kinh doanh thì trong suốt thời gian cư trú bạn đều phải trả thuế và bảo hiểm xã hội, bảo hiểm y tế.
- Nếu bạn muốn tiếp tục ở lại Cộng hòa Séc thì bạn phải chứng tỏ có thu nhập tài chính đều đặn cho bản thân và cho gia đình (nếu bạn có gia đình cư trú đoàn tụ tại Séc). Vì thế không thể chỉ kinh doanh để có giấy phép cư trú mà không có thu nhập lâu dài từ hoạt động kinh doanh.
- Bạn hãy thu thập và thẩm tra càng nhiều thông tin càng tốt từ các nguồn tin chính thức hoặc với sự hỗ trợ của các trung tâm hội nhập và các tổ chức phi chính phủ.

TÔI ĐI VÀO CỘNG HÒA SÉC

NGHĨA VỤ TRÌNH BÁO LÀ GÌ

Nghĩa vụ đầu tiên của bạn tại Cộng hòa Séc là trong vòng 3 ngày làm việc kể từ khi đặt chân đến Cộng hòa Séc bạn phải trình báo sự có mặt của mình tại Cộng hòa Séc!

Nếu bạn có thị thực dài hạn thì bạn hãy lên trình báo tại cơ quan cảnh sát ngoại kiều tùy theo địa phương bạn cư trú tại Cộng hòa Séc.

Nếu bạn sang Cộng hòa Séc bằng “thị thực với mục đích đi lấy thẻ cư trú” thì bạn hãy trình báo tại cơ quan Bộ Nội vụ, nơi bạn cũng sẽ được lấy các dữ liệu sinh trắc để cấp thẻ cư trú (xem thêm dưới đây).

Khi đi trình báo bạn phải xuất trình Hộ chiếu còn hạn và tờ phiếu trình báo đã được điền (bạn lấy được tờ phiếu này tại các cơ quan cảnh sát ngoại kiều hoặc Bộ Nội vụ).

Bạn cũng có thể bị yêu cầu xuất trình giấy tờ về bảo hiểm y tế du lịch.

Nghĩa vụ trình báo không áp dụng với những người nước ngoài đã thực hiện xong nghĩa vụ này với chủ nhà (khách sạn, ký túc xá). Nghĩa vụ trình báo cũng không áp dụng với những người dưới 15 tuổi.

Địa chỉ của các cơ quan cảnh sát ngoại kiều và các cơ quan Bộ Nội vụ có thể tìm thấy tại trang web www.immigrationportal.cz trong mục “Contacts”.

SINH TRẮC VÀ THẺ DỮ LIỆU SINH TRẮC LÀ GÌ

Nếu bạn chỉ xin thị thực dài hạn thì chương này sẽ không liên quan đến bạn!

Sinh trắc có nghĩa là hiển thị các phần tử sinh trắc, tức là ảnh chụp khuôn mặt, dấu vân tay và chữ ký lưu giữ ở dạng điện tử. Các dữ liệu sinh trắc này có chứa trong những tấm thẻ sinh trắc. Các dữ liệu sinh trắc được lấy bằng những thiết bị kỹ thuật đặc biệt tại các cơ quan Bộ Nội vụ, nơi cũng cấp thẻ sinh trắc.

Sinh trắc được áp dụng cho các công dân của nước thứ ba có cư trú tại Cộng hòa Séc trên cơ sở giấy phép cư trú dài hạn hoặc định cư. Không áp dụng cho các công dân các nước thứ ba có cư trú tại Cộng hòa Séc trên cơ sở thị thực.

Giấy phép cư trú dài hạn được cấp ở dạng thẻ cư trú, trên đó có chip điện tử chứa các dữ liệu sinh trắc.

Nếu đơn xin cư trú dài hạn của bạn được xét duyệt thì sau khi vào đến Cộng hòa Séc, trong vòng 3 ngày làm việc bạn phải tự mình lên cơ quan Bộ Nội vụ với Hộ chiếu còn giá trị nơi sẽ lấy các dữ liệu sinh trắc của bạn để có thể làm thẻ sinh trắc cho bạn.

Sau khi lấy các dữ liệu sinh trắc thì trong vòng 60 ngày bạn sẽ được yêu cầu lên đứng cơ quan đó để lấy thẻ và trả lệ phí bằng tem hành chính (tem được mua ở bưu điện). Trước khi nhận thẻ bạn sẽ phải cung cấp dữ liệu sinh trắc một lần nữa để thẩm tra rằng tấm thẻ cư trú đã làm hoạt động đúng.

Thẻ cư trú được cấp này là chứng từ tùy thân của bạn cho cư trú tại Cộng hòa Séc. Nhưng nếu bạn muốn đi ra khỏi hoặc quay về Cộng hòa Séc thì bao giờ bạn cũng cần phải mang theo cả Hộ chiếu.

Nếu bạn không đi vào Cộng hòa Séc, không lên cơ quan của Bộ Nội vụ để lấy dữ liệu sinh trắc hoặc không lên nhận thẻ cư trú mà không có lý do chính đáng thì quá trình xử lý đơn xin cấp phép cư trú dài hạn của bạn sẽ bị ngừng lại.

Bạn hãy giữ cẩn thận thẻ cư trú, bởi vì nếu bị mất thì lệ phí cấp lại thẻ sẽ rất cao.

Điều hết sức quan trọng là bạn cần phải tự mình tìm hiểu thêm về việc này trên trang web www.immigrationportal.cz trong mục “Third-country nationals” – “Biometrics”.

THÔNG BÁO CÁC THAY ĐỔI NHƯ THẾ NÀO

Trong thời gian cư trú tại Cộng hòa Séc bạn có nghĩa vụ thông báo trong vòng 3 ngày hành chính sự thay đổi họ tên, tình trạng hôn nhân, các dữ liệu trong Hộ chiếu và trong thẻ cư trú.

Bạn cũng có nghĩa vụ trong vòng 30 ngày phải thông báo thay đổi địa chỉ nơi ở tại Cộng hòa Séc. Bạn hãy thông báo thay đổi địa chỉ đúng hạn. Các cơ quan công sở có thể gửi cho bạn qua bưu điện những bức thư báo đảm có nội dung quan trọng. Và sau 10 ngày kể từ khi bức thư được gửi đến bưu điện nơi bạn đăng ký địa chỉ nhận thư thì nó được coi là đã gửi đến tay bạn, kể cả khi bạn không hề nhận được.

Bạn có thể thông báo các thay đổi bằng cách lên trực tiếp hoặc bằng văn bản (gửi thư báo đảm) đến các cơ quan của Bộ Nội vụ. Bạn hãy hỏi trước xem bạn có phải tự mình lên trực tiếp không hay chỉ cần gửi thư qua bưu điện là đủ. Nhưng bằng cách nào thì bạn cũng phải giữ đúng thời hạn của việc thông báo thay đổi và phải mang đến/gửi đến bản gốc hoặc bản sao công chứng về thay đổi này.

Nếu những thay đổi đã xảy ra dẫn đến việc cần cấp lại thẻ cư trú mới (thẻ dữ liệu sinh trắc) thì bạn sẽ lại phải nộp lệ phí tương ứng.

Bạn có thể tìm thấy thêm thông tin về việc này trên trang web www.immigrationportal.cz trong mục – “Third-country nationals” – “Reporting changes”.

GIA HẠN GIẤY PHÉP CƯ TRÚ TẠI CỘNG HÒA SÉC NHƯ THẾ NÀO

Nếu bạn cư trú tại Cộng hòa Séc trên cơ sở thị thực dài hạn và bạn quyết định sẽ gia hạn cư trú thì sớm nhất là 90 ngày và muộn nhất là 14 ngày trước khi hết hạn thị thực bạn phải đệ đơn xin cấp phép cư trú dài hạn. Nhưng bạn vẫn phải có cùng mục đích cư trú và phải nộp đủ tất cả các giấy tờ thủ tục của đơn xin này.

Nếu thời gian cư trú hiện tại và dự định của bạn gộp lại vẫn không vượt quá 6 tháng thì bạn chỉ xin gia hạn thị thực. Trong trường hợp này bạn vẫn phải có cùng mục đích cư trú và phải nộp đủ các giấy tờ thủ tục của đơn xin này.

Nếu bạn cư trú tại Cộng hòa Séc trên cơ sở giấy phép cư trú dài hạn và bạn quyết định sẽ gia hạn cư trú thì sớm nhất là 90 ngày và muộn nhất là 14 ngày trước khi hết hạn cư trú bạn phải đệ đơn xin gia hạn cư trú. Cả trong trường hợp này bạn vẫn phải nộp đủ tất cả các giấy tờ thủ tục của đơn xin.

Nếu bạn không nộp đơn gia hạn thị thực dài hạn hoặc cư trú dài hạn trong thời hạn nói trên thì điều đó có thể dẫn đến việc kết thúc cư trú của bạn tại Cộng hòa Séc.

ĐI LẠI SANG CÁC NƯỚC TRONG KHÔNG GIAN SCHENGEN VÀ KHỐI EU NHƯ THẾ NÀO

Không gian Schengen là lãnh thổ chung của các nước không có kiểm tra trên đường biên giới chung giữa các nước này. Việc hủy bỏ canh gác biên giới này được bù lại bằng việc tăng cường hợp tác và các quy định chung cho việc bảo vệ biên giới bên ngoài, hợp tác giữa các lực lượng cảnh sát và cơ quan tư pháp, bảo vệ dữ liệu cá nhân, cấp thị thực và truy cập chung các dữ liệu trong phạm vi hệ thống thông tin Schengen. Các nước thành viên của Không gian Schengen đều trao đổi thông tin với nhau. Việc vi phạm pháp luật tại một nước và bị ghi tên vào hệ thống thông tin Schengen có thể dẫn đến bị cấm nhập cảnh hoặc kết thúc cư trú tại những nước khác thuộc Không gian Schengen.

Không gian Schengen bao gồm các nước sau:

Áo, Ba Lan, Bỉ, Bồ Đào Nha, Đan Mạch, Đức, Estonia, Hà Lan, Hungary, Hy Lạp, Island, Italia, Latvia, Litva, Luxemburg, Malta, Na Uy, Pháp, Phần Lan, Séc, Slovakia, Slovenia, Tây Ban Nha, Thụy Điển và Thụy Sĩ.

Áo, Ba Lan, Bỉ, Bồ Đào Nha, Đan Mạch, Đức, Estonia, Hà Lan, Hungari, Hy Lạp, Island, Italia, Latvia, Litva, Luxemburg, Malta, Na Uy, Pháp, Phần Lan, Séc, Slovakia, Slovenia, Tây Ban Nha, Thụy Điển và Thụy Sĩ.

Công dân các nước thứ ba có thể đi lại trên lãnh thổ Liên minh châu Âu/Không gian Schengen khi có Hộ chiếu có giá trị. Thẻ cư trú do Cộng hòa Séc hay các nước thành viên khác cấp không được coi là chứng từ phù hợp cho việc đi lại trên lãnh thổ Liên minh Châu Âu.

Bạn có thể đi vào các nước thành viên khác của Không gian Schengen với thị thực dài hạn hoặc giấy phép cư trú dài hạn, tuy nhiên có những điều kiện nhất định cho việc đi lại này. Nếu muốn đi vào các nước thành viên Liên minh Châu Âu nằm ngoài Không gian Schengen thì bạn phải tự tìm hiểu điều kiện nhập cảnh tại cơ quan đại diện của các nước này. Có thể bạn sẽ cần phải xin thị thực nhập cảnh (kể cả cho những khu vực trung chuyển trên sân bay). Danh sách các cơ quan đại diện có thể tìm được chẳng hạn trên trang web của Bộ Ngoại giao www.mzv.cz.

Bạn có thể tìm thấy thêm thông tin về việc này trên trang web www.immigrationportal.cz trong mục – “Third-country nationals” – “Travelling in the EU/Schengen”.

TÔI MUỐN MỜI GIA ĐÌNH SANG CỘNG HÒA SÉC

GIẤY MỜI NGẮN HẠN

Với những lần đi thăm ngắn hạn thì người nhà của bạn hay người muốn đi thăm bạn phải xin thị thực Schengen (đến 90 ngày) tại cơ quan đại diện của Cộng hòa Séc. Là người mời, bạn phải tự mình điền tờ mẫu mời thăm thân, được phát tại các cơ quan cảnh sát ngoại kiều. Cảnh sát ngoại kiều sẽ công chứng cho tờ mẫu này.

Trong số những giấy tờ người nhà của bạn sẽ nộp cùng với đơn xin bằng tiếng Séc (giấy tờ của nước bản địa phải được dịch bởi phiên dịch quốc gia) sẽ bao gồm cả những giấy tờ sau:

- tờ mẫu mời thăm thân đã được điền và công chứng
- các thông tin cần thiết để đánh giá được ý định rời khỏi lãnh thổ Cộng hòa Séc/Không gian Schengen trước khi thị thực hết hạn (chẳng hạn chứng nhận đặt mua vé máy bay, chứng từ về đảm bảo phương tiện tài chính, chứng từ về việc làm, về sở hữu bất động sản, chứng tỏ các quan hệ lao động hay quan hệ họ hàng...)
- chứng từ về việc đã mua bảo hiểm y tế có hiệu lực tại Cộng hòa Séc

THỊ THỰC DÀI HẠN VỚI MỤC ĐÍCH “GIA ĐÌNH”

Nếu bạn cư trú tại Séc trên cơ sở thị thực dài hạn hoặc không đáp ứng đủ các điều kiện để được cấp giấy phép cư trú dài hạn với mục đích đoàn tụ gia đình (xem dưới đây) thì người nhà của bạn có thể đệ đơn xin thị thực dài hạn với mục đích “gia đình”. Cần phải xem xét bạn có đủ phương tiện tài chính để đảm bảo cuộc sống cho những người nhà của bạn hay không. Việc quyết định với những đơn xin này có thể kéo dài tới 120 ngày.

Trong số những giấy tờ phải nộp cùng với đơn xin bằng tiếng Séc (giấy tờ của nước bản địa phải được dịch bởi phiên dịch quốc gia) sẽ bao gồm cả những giấy tờ sau:

- Giấy khai sinh hoặc giấy đăng ký kết hôn để chứng tỏ quan hệ giữa các thành viên trong gia đình
- Chứng từ về việc người nhà của bạn được đảm bảo chỗ ở tại Cộng hòa Séc
- Chứng từ về việc người nhà của bạn có đủ phương tiện tài chính và có quyền sử dụng chúng trên lãnh thổ Cộng hòa Séc
- Chứng từ về việc người nhà của bạn đã mua bảo hiểm y tế có giá trị tại Cộng hòa Séc
- Trích lục từ danh bạ tội phạm của nước nơi người nhà của bạn cư trú
- Chứng nhận sức khỏe của người nhà của bạn (nếu cơ quan đại diện của Cộng hòa Séc yêu cầu)

Điều hết sức quan trọng là bạn cần phải tự mình tìm hiểu thêm về các thủ tục cụ thể mà người nhà của bạn phải làm trên trang web www.immigrationportal.cz trong mục “Third-country nationals” – “Visa for a stay of up to 90 days (short-term)” và “Visa for a stay of over 90 days (long-term)”. Bạn phải tự đánh giá xem bạn có thể đảm bảo tài chính cho cả gia đình hay không.

CƯ TRÚ DÀI HOẠN VỚI MỤC ĐÍCH ĐOÀN TỤ GIA ĐÌNH

Các thành viên trong gia đình của bạn cũng có thể đệ đơn xin cư trú dài hạn với mục đích đoàn tụ gia đình nếu bản thân bạn đã được cấp phép cư trú dài hạn tại Cộng hòa Séc và bạn đã cư trú tại Séc ít nhất 15 tháng. Cũng cần phải xem xét bạn có đủ phương tiện tài chính để đảm bảo cuộc sống cho những thành viên trong gia đình của bạn hay không. Việc quyết định với những đơn xin này có thể kéo dài tới 270 ngày.

Trong số những giấy tờ phải nộp cùng với đơn xin bằng tiếng Séc (giấy tờ của nước bản địa phải được dịch bởi phiên dịch quốc gia) sẽ bao gồm cả những giấy tờ sau:

- Giấy khai sinh hoặc giấy đăng ký kết hôn để chứng tỏ quan hệ gia đình
- Chứng từ về việc người nhà của bạn được đảm bảo chỗ ở tại Cộng hòa Séc
- Chứng từ về việc bạn có đủ thu nhập cho bản thân và cho cả gia đình của bạn
- Chứng từ về việc người nhà của bạn đã mua bảo hiểm y tế có giá trị tại Cộng hòa Séc
- Trích lục từ danh bạ tội phạm của nước nơi người nhà của bạn cư trú
- Chứng nhận sức khỏe của người nhà của bạn (nếu cơ quan đại diện của Cộng hòa Séc yêu cầu)

Điều hết sức quan trọng là bạn cần phải tự mình tìm hiểu thêm về các thủ tục liên quan đến việc đệ đơn của người nhà bạn tại trang web www.immigrationportal.cz trong mục “Third-country nationals” – “Long-term residence” – “The purpose of „family reunification“”. Bạn phải tự đánh giá xem bạn có thể đảm bảo tài chính cho cả gia đình hay không.

Bạn đừng quên rằng:

- Các thành viên trong gia đình của bạn có thể xin thị thực dài hạn cũng như xin cư trú dài hạn (họ chỉ có thể đệ đơn sau khi bạn đã cư trú tại Cộng hòa Séc 15 tháng). Thị thực dài hạn sẽ được cấp tối đa là cho 6 tháng, trong khi cư trú dài hạn tối đa là cho 2 năm.
- Nếu sau khi vào Séc mà thành viên trong gia đình của bạn tìm được việc làm thì họ có thể làm việc tại Cộng hòa Séc trong thời gian cư trú, nhưng trong dài hạn số các trường hợp họ sẽ cần phải có giấy phép lao động.
- Trước khi bạn quyết định đón thành viên trong gia đình sang đoàn tụ bạn phải biết chắc rằng bạn sẽ có thu nhập đủ cao để nuôi sống được cả gia đình. Bạn sẽ phải chứng tỏ cho điều này khi thành viên trong gia đình của bạn đệ đơn xin cấp thị thực hoặc cấp phép cư trú dài hạn.
- Bạn có nghĩa vụ phải cho con nhỏ từ 6 đến 15 tuổi đến trường học để có được trình độ học vấn bắt buộc. Ngược lại bạn sẽ có thể phải đối đầu với các hình phạt.

BẢO HIỂM Y TẾ VÀ BẢO HIỂM XÃ HỘI TẠI CỘNG HÒA SÉC

Bất cứ người nào cư trú tại Séc đều phải có bảo hiểm y tế.

Tại Cộng hòa Séc tồn tại hai dạng bảo hiểm y tế chính – công cộng và thương mại.

Bảo hiểm y tế công cộng được dành cho chủ yếu những người nước ngoài sau:

- tất cả người nước ngoài được định cư,
- người nước ngoài làm thuê cho chủ lao động có trụ sở hoặc địa chỉ định cư trên lãnh thổ Cộng hòa Séc (bảo hiểm do chủ lao động trả), bất kể người này được cư trú dạng gì (thị thực, cư trú dài hạn),

- công dân các nước thành viên Liên minh Châu Âu và người nhà của họ (trong những điều kiện nhất định),
- một số nhóm người đặc biệt khác (chẳng hạn người xin tị nạn).

Bảo hiểm y tế thương mại (kể cả **bảo hiểm y tế du lịch**), dạng bảo hiểm hoàn toàn trên cơ sở ký kết tư nhân, được dành chủ yếu cho những người nước ngoài như sau (trừ người nước ngoài đã được định cư):

- các doanh nghiệp cá thể (OSVČ) và các đối tượng kinh doanh khác
- thành viên trong gia đình không có hoạt động kinh tế, của người lao động làm thuê, của doanh nghiệp cá thể, cũng như những người nước ngoài khác hoặc thậm chí cả những công dân Séc
- sinh viên

Yêu cầu về bảo hiểm y tế du lịch cho cư trú đến 90 ngày (trên cơ sở thị thực Schengen) được quy định tại nghị định của Liên minh Châu Âu, vẫn gọi là “Điều lệ thị thực”.

Nếu bạn xin cấp thị thực dài hạn hoặc cấp phép cư trú dài hạn tại cơ quan đại diện của Cộng hòa Séc thì bạn có nghĩa vụ phải mua bảo hiểm y tế thương mại để trang trải cho trường hợp chăm sóc y tế không thể trì hoãn, kể cả chi phí liên quan đến vận chuyển, hoặc trong trường hợp chết người là chi phí vận chuyển thi hài. Mức giới hạn thanh toán bảo hiểm tối thiểu cho mỗi sự kiện bảo hiểm phải là 60.000 euro. Bảo hiểm y tế du lịch không được loại trừ việc thanh toán bảo hiểm trong trường hợp xảy ra tai nạn do người được bảo hiểm cố ý tự gây ra, gây ra hoặc cùng gây ra cũng như vì người được bảo hiểm say rượu hay dùng ma túy.

Nếu bạn xin cấp thị thực dài hạn, cấp phép cư trú dài hạn hoặc gia hạn cư trú khi bạn đang cư trú trên lãnh thổ Cộng hòa Séc thì bạn có nghĩa vụ phải mua bảo hiểm y tế thương mại tổng hợp, có nghĩa là người được bảo hiểm sẽ được chăm sóc y tế với mục đích duy trì tình trạng sức khỏe trước khi mua bảo hiểm mà không phải thanh toán trực tiếp các chi phí chữa chạy. Bảo hiểm này cũng không được phép loại trừ những chăm sóc y tế với mục đích phòng ngừa hay chữa chạy lâu dài cũng như chăm sóc y tế liên quan đến phụ nữ mang thai và việc sinh con. Bảo hiểm y tế thương mại dạng tổng hợp chỉ có thể mua được tại các hãng bảo hiểm có giấy phép cung cấp dạng bảo hiểm này trên lãnh thổ Cộng hòa Séc.

Chứng từ về bảo hiểm y tế thương mại sẽ không bị đòi hỏi trong trường hợp bạn chứng tỏ được rằng chi phí chăm sóc y tế sẽ được thanh toán trên cơ sở hiệp định quốc tế hoặc bằng hình thức khác trên cơ sở văn bản cam đoan của pháp nhân, của cơ quan nhà nước hay trên cơ sở cam đoan trong tờ giấy mời đã được cảnh sát công chứng.

Nếu người nước ngoài lao động làm thuê thì chủ lao động còn trả cho người này cả **bảo hiểm xã hội**. Nếu người nước ngoài kinh doanh cá thể thì phải tự trả bảo hiểm xã hội.

Trong trường hợp bạn không tham gia bảo hiểm y tế và xã hội theo pháp luật quy định thì bạn có thể bị hủy thị thực hoặc hủy cư trú.

CẦN LƯU Ý NHỮNG ĐIỂM GÌ? CÓ NHỮNG NGUY CƠ GÌ?

HỖ TRỢ VÀ THÔNG TIN MIỄN PHÍ

- Trong trường hợp cần thiết bạn hãy tìm đến các trung tâm hội nhập và các tổ chức phi chính phủ phi lợi nhuận. Nhiệm vụ của những trung tâm, tổ chức này là hỗ trợ và cung cấp tư vấn pháp lý và xã hội cho bạn một cách hoàn toàn miễn phí.

NHỮNG NGƯỜI MÔI GIỚI – DỊCH VỤ

- Bạn đừng trả tiền một cách không cần thiết cho việc giải quyết thủ tục nhập cảnh và cư trú tại Cộng hòa Séc, đa số các thủ tục này bạn đều có thể tự làm lấy được! Bạn hãy thu thập đủ các thông tin đáng tin cậy thông qua cơ quan đại diện Cộng hòa Séc, qua cổng di dân điện tử chính thức của Bộ Nội vụ Séc hoặc qua các trung tâm hội nhập và các tổ chức phi chính phủ phi lợi nhuận. Bạn đừng tự động tin tưởng những thông tin không xuất phát từ các trang web chính thức.
- Nếu bạn quyết định sẽ dùng dịch vụ của các hãng môi giới lao động thì hãy thẩm tra xem hãng đó có giấy phép môi giới lao động hay không. Danh sách các hãng môi giới có giấy phép được đăng tải trên cổng điện tử của Bộ Lao động và Xã hội Séc http://portal.mpsv.cz/sz/zamest/zpr_prace.

GIẤY TỜ TÙY THÂN VÀ CÁC TÀI LIỆU VĂN BẢN

- Bạn đừng đưa cho người khác giấy tờ tùy thân của mình (Hộ chiếu) và hãy chụp công chứng các văn bản quan trọng. Hãy mang theo sang Cộng hòa Séc cả những giấy tờ liên quan đến trình độ học vấn của bạn, của các con bạn (nếu đi cùng), thẻ tiêm chủng hay những giấy tờ quan trọng khác.
- Bạn hãy giữ gìn cẩn thận thẻ cư trú sinh trắc tại Cộng hòa Séc, vì nếu bị mất hay bị hư hại thì bạn sẽ phải trả lệ phí khá cao để xin cấp lại thẻ mới.

ỦY QUYỀN

- Bạn đừng ký từ ủy quyền mọi việc trong những thủ tục bạn có thể tự làm được (chẳng hạn như ký hợp đồng, nhận thư từ...). Ủy quyền thường được sử dụng cho một phạm vi được hạn chế cụ thể, một cá nhân cụ thể hoặc đến một ngày cụ thể định ra cho việc đại diện.
- Bạn hãy giữ gìn cẩn thận tất cả các giấy tờ văn bản và hãy luôn luôn lập những thỏa thuận liên quan đến công việc của bạn ở dạng văn bản để nếu cần thì có thể đòi hỏi quyền lợi.

ĐIỀU KIỆN LÀM VIỆC

- Các điều kiện và nội dung của công việc bạn sẽ làm phải được thỏa thuận từ trước khi bạn bay sang Cộng hòa Séc và phải có dạng văn bản. Trong trường hợp sau khi sang Cộng hòa Séc bạn bị bắt làm những công việc khác với thỏa thuận ban đầu và bạn không đồng ý với điều đó thì đây có thể bị coi là sự vi phạm pháp luật từ phía chủ lao động của bạn, đó là tội hình sự lừa đảo, hoặc tội tệ hơn nữa là tội buôn người với mục đích cưỡng ép lao động. Cả nam và nữ đều có thể rơi vào tình cảnh này và bạn sẽ nhận ra được tình cảnh này chẳng hạn từ cách đối xử không đúng mực, điều kiện làm việc tồi tệ (bị bắt làm thêm giờ, điều kiện thiếu vệ sinh, công việc nguy hiểm hoặc có hại đến sức khỏe), bị bắt trả những khoản nợ ảo hay bị bóc lột tinh dục và tâm lý. Trong trường hợp này bạn hãy tìm ngay đến những tổ chức phi chính phủ chuyên môn (xem mục Liên hệ) hoặc Cảnh sát Cộng hòa Séc để được giúp đỡ tự vệ. Sự làm chứng của bạn sẽ hỗ trợ cho việc trừng phạt thủ phạm và bảo vệ những người nước ngoài khác không bị bóc lột như bạn đã từng bị nữa.

NỢ NẦN VÀ CHỨNG NHẬN KHÔNG NỢ

- Bạn hãy thận trọng với việc vay tiền để những khoản nợ và có thể cả việc bạn bị tịch biên sau đó không khiến bạn rơi vào cạm bẫy và gây ra những vấn đề có thể dẫn tới việc bạn cư trú bất hợp pháp. Các khoản tiền phạt và cả tiền lãi từ tiền phạt có thể chỉ liên quan đến những vấn đề tương tự như nhỏ nhặt, chẳng hạn phạt vì đi tàu xe trốn vé, không trả lệ phí truyền hình, không thanh toán đều đặn những khoản trả góp khi mua hàng, không trả lệ phí đồ rác hay nợ bảo hiểm y tế và xã hội.
- Tại Cộng hòa Séc có tồn tại danh bạ con nợ. Chứng nhận không nợ cũng bị yêu cầu với hoạt động kinh doanh và giấy phép cư trú của bạn.

TUÂN THỦ PHÁP LUẬT

- Việc vi phạm các nghĩa vụ cư trú và lao động và vi phạm pháp luật của Cộng hòa Séc nói chung có thể dẫn đến việc bạn bị trục xuất khỏi Cộng hòa Séc, đồng thời là tên của bạn sẽ bị đưa vào hệ thống thông tin Schengen. Điều này có nghĩa là bạn sẽ bị cấm nhập cảnh vào tất cả các nước thành viên của Không gian Schengen.

THAY ĐỔI ĐỊA CHỈ TẠI CỘNG HÒA SÉC

- Bạn hãy thông báo thay đổi địa chỉ cư trú của bạn tại Cộng hòa Séc trong thời hạn quy định. Các cơ quan công sở có thể gửi bảo đảm qua bưu điện cho bạn những thư từ có nội dung quan trọng. Và 10 ngày sau khi thư được gửi đến chi nhánh bưu điện tại khu vực cư trú của bạn thì thư được coi như đã gửi đến tay bạn, kể cả khi bạn không tự mình nhận thư. Cũng cần phải lưu ý ghi tên của bạn lên hòm thư và chuông cửa để nhân viên đưa thư có thể tìm thấy bạn.

DÀNH DỰM CHO TRƯỜNG HỢP ĐỘT XUẤT

- Nếu có thể, bạn hãy để dành một khoản tiền cho trường hợp gặp vấn đề đột xuất hoặc phải hồi hương.

NHỮNG LIÊN HỆ QUAN TRỌNG TẠI CỘNG HÒA SÉC

TRƯỚC KHI SANG CỘNG HÒA SÉC

Các cơ quan đại diện của Cộng hòa Séc, cấp thị thực Schengen:

- Bộ Ngoại giao Cộng hòa Séc** – Cục lãnh sự (Odbor konzulárních koncepcí a metodiky)
www.mzv.cz, e-mail: kkm@mzv.cz

SAU KHI SANG CỘNG HÒA SÉC

Tất cả các vấn đề cư trú, gia hạn cư trú, thông báo thay đổi:

- Bộ nội vụ Cộng hòa Séc** – Cục chính sách tị nạn và di dân (OAMP)
www.immigrationportal.cz – tại đây bạn sẽ có được liên hệ với các cơ quan Bộ Nội vụ tại từng địa phương
Nếu có câu hỏi gì bạn có thể liên hệ:
Đường dây thông tin của Bộ Nội vụ bằng tiếng Séc và tiếng Anh:
điện thoại (+420) 974 832 421, (+420) 974 832 418, email: pobyty@mvcv.cz

Kiểm tra cư trú, công chứng mẫu giấy mời thăm thân, nghĩa vụ trình báo sau khi vào lãnh thổ Séc:

- Cảnh sát Cộng hòa Séc** – Phòng cảnh sát ngoại kiều
www.policie.cz/clanek/informace-pro-pobyty-cizincu.aspx

Việc làm tại Cộng hòa Séc, thông tin, các hãng môi giới, chỗ làm trống (kể cả cho người nước ngoài):

- Bộ Lao động và Xã hội**
Việc làm của người nước ngoài tại Cộng hòa Séc: http://portal.mpsv.cz/sz/zahr_zam
Các hãng môi giới việc làm: http://portal.mpsv.cz/sz/zamest/zpr_prace
Các sở lao động: <http://portal.mpsv.cz/upcr>
Các phòng thanh tra lao động: www.suip.cz/

Thông tin và tư vấn miễn phí:

- Các trung tâm hội nhập – www.integracnicentra.cz**
Bạn có thể tìm thấy các trung tâm hội nhập ở hầu hết các tỉnh của Cộng hòa Séc. Các trung tâm hội nhập sẽ tư vấn miễn phí cho bạn về việc giấy tờ hay công việc gì phải được xử lý ở cơ quan công sở nào, cung cấp cho bạn các khóa học tiếng Séc, tư vấn, phiên dịch và nhiều dịch vụ miễn phí khác nữa. Tại các trung tâm hội nhập bao giờ cũng có mạng internet – các nhân viên trung tâm hội nhập sẽ chỉ dẫn và giúp đỡ bạn làm việc với mạng internet.
- Các tổ chức phi chính phủ phi lợi nhuận (TPP)** – trên trang web www.cizinci.cz có thể tìm thấy tất cả các liên hệ trong mục „Adresář kontaktů“.

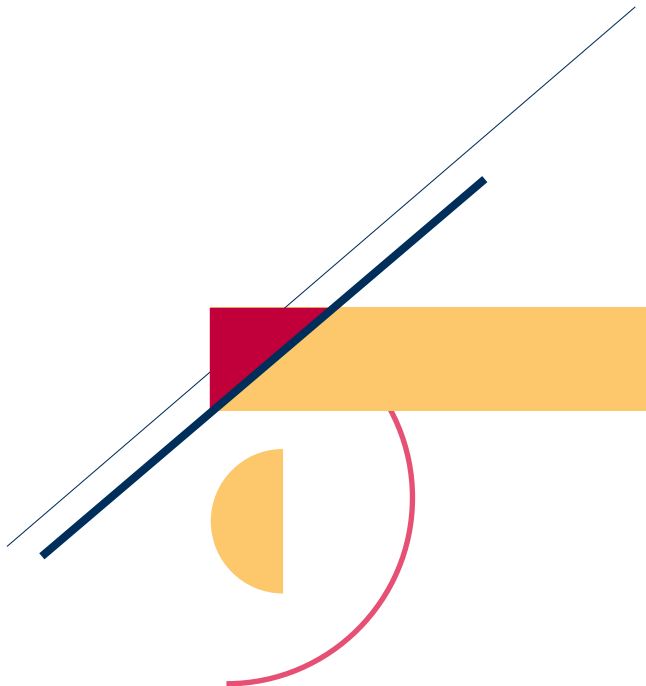
TPP cung cấp miễn phí tư vấn xã hội và pháp lý, các khóa học tiếng Séc, hỗ trợ khi làm việc với các công sở hoặc đi cùng đến các công sở hoặc đi khám bác sĩ, làm việc với các trường học, thông dịch và phiên dịch. Bạn có thể gọi điện thoại đề nghị giúp đỡ tới bất cứ TPP nào, kể cả những TPP nằm ngoài địa phương cư trú của bạn. Tại các địa phương khác nhau bạn cũng có thể tìm thấy những TPP nơi bạn có thể tự mình đến gặp để được tư vấn.

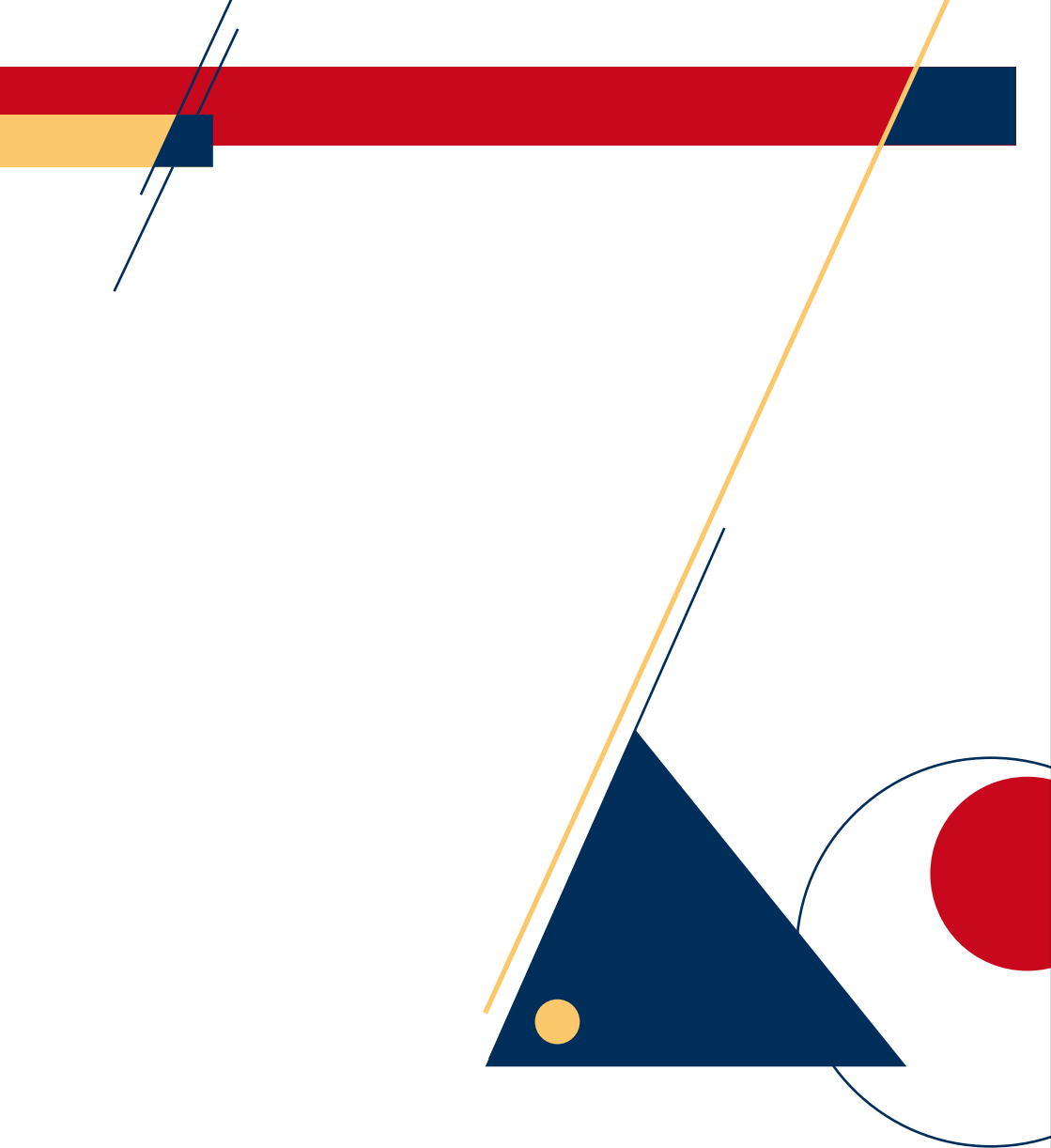
Dưới đây chúng tôi chỉ xin giới thiệu sơ bộ một vài tổ chức:

- **Tổ chức hỗ trợ người tị nạn (Organizace pro pomoc uprchlíkům – OPU)** – tư vấn pháp lý và xã hội
www.opu.cz, điện thoại: (+420) 284 683 714, e-mail: opu@opu.cz
- **Phòng tư vấn hội nhập (Poradna pro integraci – PPI)** – tư vấn pháp lý và xã hội
www.p-p-i.cz, điện thoại: (+420) 224 213 426, e-mail: praha@p-p-i.cz
- **Tổ chức di dân quốc tế (Mezinárodní organizace pro migraci) – IOM**
cư trú, di dân lao động, hồi hương tự nguyện
www.iom.cz, điện thoại: (+420) 233 37 01 60, e-mail: prague@iom.int
- **Trung tâm hội nhập người nước ngoài (Centrum pro integraci cizinců) – CIC** – tư vấn pháp lý và xã hội
www.cicpraha.org, điện thoại: (+420) 222 360 452, (+420) 222 362 142, e-mail: info@cicpraha.org
- **Hiệp hội hội nhập và di dân (Sdružení pro integraci a migraci – SIMI)** – tư vấn pháp lý và xã hội
www.migrace.com, điện thoại: (+420) 224 224 379, e-mail: poradna@refug.cz
- **InBáze Berkat** – tư vấn pháp lý và xã hội
www.inbaze.cz, điện thoại: (+420) 224 941 415, e-mail: info@inbaze.cz
- **Từ thiện Cộng hòa Séc (Charita ČR)** – giúp đỡ người nước ngoài hoạn nạn
www.charita.cz. Charita ČR có một mạng lưới các chi nhánh trên toàn lãnh thổ Cộng hòa Séc.
- **Từ thiện Tổng giáo phận Praha – Trung tâm di dân (Arcidiecézní Charita Praha – Středisko Migrace)**
tư vấn pháp lý và xã hội, nghỉ đêm ngắn hạn khi gặp hoạn nạn, giúp đỡ nạn nhân bị buôn người
www.praha.charita.cz, điện thoại: (+420) 605 26 84 44.
- **META** – tư vấn giáo dục và đào tạo cho lớp trẻ cũng như người lớn, chứng nhận bằng cấp
www.meta-os.cz, điện thoại: (+420) 222 521 446, e-mail: info@meta-os.cz
- **La Strada** – giúp đỡ nạn nhân bị bóc lột và buôn người
www.strada.cz, đường dây cấp cứu: (+420) 222 717171, đường dây thông tin: (+420) 800 077 777

Cổng di dân của Liên minh Châu Âu:

- <http://ec.europa.eu/immigration>





MINISTERSTVO VNITRA
ČESKÉ REPUBLIKY

Sổ tay được ra đời trong phạm vi đề án được đồng tài trợ bởi Liên minh Châu Âu từ Quỹ Châu Âu dành cho hội nhập công dân các nước thứ ba và Bộ Nội vụ Cộng hòa Séc.